

И.И. Липатова
главный редактор «КультурЛаб»

Основные результаты оценки доступности музеев г. Санкт-Петербурга для различных групп населения

В ходе проведения исследования доступности музеев и выставочных залов г. Санкт-Петербурга для инвалидов был собран массив информации, дающей возможности для разностороннего анализа и оценки ситуации по адаптированности архитектурной среды и сервисов объектов культуры для инвалидов. Поскольку сбор информации и работа по проекту происходили на основе Методики, уже апробированной в 201 музейном объекте г. Москвы (http://vid1.rian.ru/ig/ratings/Muzei_rezultat.pdf), представляется целесообразным провести в анализе параллели с ситуацией доступности музеев в столице. В таблицах оценки состояния доступности с этой целью сохранен шаг в 20% для характеристики объектов, как это проводилось при анализе московских музеев.

Характеризуя ситуацию в целом, можно отметить тот факт, что подавляющее большинство музеев Санкт-Петербурга располагаются в исторических зданиях. Это накладывает целый ряд понятных ограничений на архитектурные изменения, необходимые, в первую очередь, для обеспечения условий посещения инвалидами многоэтажных (многоуровневых) зданий, требующих установки подъемников и лифтов. Объекты культуры, расположенные в исторических и мемориальных зданиях за редким исключением музеев «первой величины» (напр., Государственный Эрмитаж, Русский музей), предоставляют весьма ограниченный спектр условий доступности. Исключение также составляют музейные здания, пережившие в недавнее время модернизацию, восстановительные или реставрационные работы. Так, например, подъемниками для инвалидных колясок оснащены здания Исаакиевского собора и Собора «Спаса на Крови». Сочетание «доброжелательных» элементов архитектурной данности (расположение основной экспозиции в

первом этаже, широкие дверные проемы монументальных сооружений, отсутствие перепадов высот пола) в упомянутых объектах изначально создают благоприятные условия для обеспечения доступности этих зданий для инвалидов. При этом, есть музеи, где кроме подобной данности, усилиями музея созданы дополнительные комфортные условия для перемещения по экспозиции, видна работа в этом направлении и стремление создать комфортную среду для посетителей-инвалидов. Упомянутая здесь достопримечательность, например, Музей художественного стекла на Елагином острове, проводящий также специальную работу с группами инвалидов на регулярной основе.

Сравнивая в целом ситуацию доступности музеев Санкт-Петербурга с московскими музеями с сожалением можно заключить, что она значительно уступает в рейтинге по сводным показателям. Лишь 4 музея из выборки «перешагнули» 50-ти процентный «уровень» в оценке доступности по совокупности критериев. В то время как московские музеи-лидеры рейтинга располагались в диапазоне 60-80% сводного индекса.

При этом подавляющее большинство - более 75% объектов выборки Петербурга (47 музеев), - имеют в сводном рейтинге показатели ниже 40%.

График (рис.1) иллюстрирует вышеизложенное. Музеи плавно распределяются по убывающей величине сводного рейтинга, располагаясь в основном своем количестве в диапазоне от 50% до 11,9%.

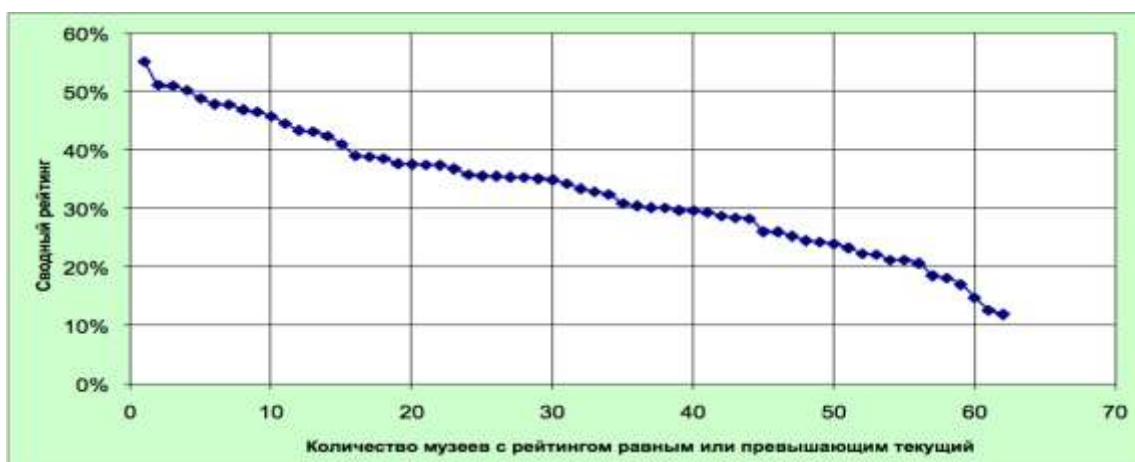


Рис. 1

Ни один из оцениваемых объектов в сводном рейтинге не превысил 60% соответствия критериям. Таким образом, основное количество объектов в сводном рейтинге может быть оценено как **не удовлетворяющее** условиям архитектурной доступности для инвалидов: 40 музеев (64,5%) располагаются в диапазоне 20-40% значений сводного индекса (табл.1). При этом 9,7% музеев выборки – (6 из 62 объектов) показали результаты сводного рейтинга 20% и менее.

В целом по результатам сводного рейтинга состояние доступности можно оценить как **неудовлетворительное** (среднее значение рейтинга по группе - 33,2%).

Распределение музеев по качеству состояния доступности в сводном рейтинге и рейтингах внешней и внутренней среды, количество музеев с данной оценкой (доля музеев с данной оценкой в группе)

Вид рейтинга	Вес в рейтинге верхнего уровня	Количество музеев в группе	Оценка состояния					Средняя оценка по группе (среднее значение рейтинга по группе)
			"Отлично" (значение рейтинга 80%-100%)	"Хорошо" (значение рейтинга 60%-80%)	"Удовлетворительно" (значение рейтинга 40%-60%)	"Не удовлетворительно" (значение рейтинга 20%-40%)	"Плохо/Отсутствует" (значение рейтинга 0%-20%)	
Сводный	-	62	0	0	15 (24.2%)	41 (66.1%)	6 (9.7%)	Неудовлетворительно (33.2%)
Рейтинг внешней среды	0,1-0,5	34	0	8 (23.5%)	18 (53.0%)	8 (23.5%)	0	Удовлетворительно (50.8%)
Рейтинг внутренней среды	0,5-0,9	61	0	0	10 (16.4%)	40 (65.6%)	11 (18.0%)	Неудовлетворительно (29.0%)

Табл.1

К ожидаемым результатам можно отнести тот факт, что внешняя территория объектов значительно лучше соответствует критериям доступности в сравнении с внутренней архитектурной средой. Удовлетворительными эти условия можно назвать у 53% музеев (18 из 34), участвовавших в выборке и имеющих внешнюю территорию.

Результаты рейтингования по критериям доступности внутренней среды в музеях Петербурга близки к ситуации в музеях Москвы. Среднее

значение рейтинга по группе составляет 29% (исследование в Москве показало 28,5% в данной группе).

Интересные результаты принесли рейтинги частные. Можно сказать, что они подтверждают общую ситуацию, продемонстрированную проведенным исследованием объектов в Москве. Лучшие индексы в разрезе оценки территорий музеев также показал частный рейтинг группы «Входы на территорию». Среднее значение по группе здесь – 72,6% (выше, чем у московских музеев – 61,3%) и может быть оценено как очень хорошее. Один процент отделяет среднюю оценку по группе «Места отдыха» на территории (59%) от значения, которое можно характеризовать как «хорошее». А вот по группе «Парковка» данные совершенно неутешительные. Лишь восемь музеев из числа имеющих внешнюю территорию оборудовали места для парковок, при этом всего 1 (!) музей – с вниманием к нуждам инвалидов (бесплатное пользование, необходимая ширина выделенной под парковку полосы, безопасность использования, знаки и пр.) – табл.2. Проблема парковок традиционно может быть обозначена как одна из наиболее важных, особенно для крупных городов России. В отношении к целевой группе рейтинга эта проблема особенно актуальна.

Распределение музеев по качеству состояния доступности в частных рейтингах внешней среды, количество музеев с данной оценкой (доля музеев с данной оценкой в группе)

Вид рейтинга	Вес в рейтинге верхнего уровня	Количество музеев в группе	Оценка состояния					Средняя оценка по группе (среднее значение рейтинга по группе)
			"Отлично" (значение рейтинга 80%-100%)	"Хорошо" (значение рейтинга 60%-80%)	"Удовлетворительно" (значение рейтинга 40%-60%)	"Не удовлетворительно" (значение рейтинга 20%-40%)	"Плохо/Отсутствует" (значение рейтинга 0%-20%)	
<i>Входы на территорию</i>	0.3	34	22 (64.7%)	4 (11.8%)	8 (23.5%)	0	0	Хорошо (72.6%)
<i>Движение по территории</i>	0.3	34	0	5 (14.7%)	5 (14.7%)	18 (52.9%)	6 (17.7%)	Удовлетворительно (40.5%)
<i>Места отдыха</i>	0.25	34	11	14	3	1	5	Удовлетворительно (59.0%)

			(32.3%)	(41.3%)	(8.8%)	(2.9%)	(14.7%)	
Парковка	0.15	34	1 (2.9%)	1 (2.9%)	6 (17.7%)	0	0 (76.5%)	Плохо/Отсутствует (14.0%)

Табл.2

В рейтингах группы внутренней архитектурной среды в оценке наиболее важных для посетителей подгрупп «Входы в здание» и «Экспозиция» средние значения по группам составляет лишь 22% и 26 % соответственно. Почти половина объектов выборки (49.2%) не имеет доступных для инвалидов входов в здание, а доступность экспозиции лишь у 13.8% (8 объектов) из них может быть определена как «удовлетворительная». Ни один музей не достиг 60% индекса по этим важнейшим группам критериев. Входы в здание 9 музеев (а это 14,8% выборки!) оказались недоступным для инвалидов **ни по одному критерию оценки.**

В целом в трех из четырех частных рейтингов внутренней архитектурной среды среднее значения рейтингов характеризуется как **неудовлетворительное.**

Распределение музеев по качеству состояния доступности в частных рейтингах внутренней среды, количество музеев с данной оценкой (доля музеев с данной оценкой в группе)

Вид рейтинга	Вес в рейтинге верхнего уровня	Количество музеев в группе	Оценка состояния					Средняя оценка по группе (среднее значение рейтинга по группе)
			"Отлично" (значение рейтинга 80%-100%)	"Хорошо" (значение рейтинга 60%-80%)	"Удовлетворительно" (значение рейтинга 40%-60%)	"Не удовлетворительно" (значение рейтинга 20%-40%)	"Плохо/Отсутствует" (значение рейтинга 0%-20%)	
Входы в здание	0.3	61	0	0	11 (18.0%)	20 (32.8)	30 (49.2)	Неудовлетворительно (22.0%)
Экспозиция	0.4	61	0	0	8 (13.1%)	32 (52.5%)	21 (34.4%)	Неудовлетворительно (26.0%)
Пути следования	0.15	61	1 (1.6%)	9 (14.8%)	36 (59%)	15 (24.6%)	0	Удовлетворительно (48.0%)
Сервис	0.15	61	1 (1.6%)	6 (9.8%)	13 (21.3%)	23 (37.7%)	18 (29.5%)	Неудовлетворительно (32.3%)

Табл.3

Показательной является ситуация в рейтинге группы «Сервис», где совокупная оценка предоставляемых инвалидам услуг и сервисов (в сумме у 67.2% объектов) располагается в диапазоне значений от «неудовлетворительно» до «отсутствует» (табл.3). Наиболее позитивные результаты оценки наблюдаются в рейтинге «Пути следования», оценка состояния которых у 59% объектов соответствует характеристике «удовлетворительно».

Таким образом, на основе расчетных данных рейтингования можно сделать несколько обобщающих выводов.

Общая ситуация с доступностью музеев и выставочных залов Петербурга остается важнейшей задачей, для решения которой необходимо объединять усилия музейщиков и городских властей. В основных причинах, препятствующих адаптации архитектурной среды этих объектов культуры, по-прежнему, принято считать недостаточность финансирования, отсутствие скоординированных усилий при реализации целевых программ.

При этом, целый ряд практических задач по улучшению навигации, сервисов, информационных услуг возможно было бы осуществить уже сегодня. Для этого достаточно, чтобы в «повестке дня» эти задачи появились.

По результатам сводного рейтинга ситуация доступности музеев Петербурга очевидно уступает московским музеям. Ярких лидеров с высокими сводными показателями в рейтинге также, к сожалению, нет, хотя в выборку вошли крупнейшие и наиболее посещаемые музеи, в том числе загородные усадьбы и музеи-заповедники «первой величины».

Пока посещение музеев представляет вызов для посетителей-инвалидов. Но, несмотря на неутешительные данные рейтингов, большинство сотрудников «труднодоступных» для инвалидов музеев, готовы предоставить помощь при переносе колясочников через крутые лестницы и пороги, с радостью проконсультируют в ходе осмотра

экспозиции. Только свой визит в музей инвалид должен тщательно подготовить и предварить звонком в администрацию или информационную службу музея. В этом смысле, мы надеемся, что контактная информация базы объектов рейтингования будет полезна.

Как и московские музеи, некоторые музеи Петербурга разрабатывают программы для инвалидов, проводят тематические экскурсии, организуют прием групп инвалидов по запросам и т.д. И эта содержательная часть работы музеев заслуживает отдельного внимания и освещения.