

**РЕЙТИНГ
РЕГИОНОВ РФ
ПО КАЧЕСТВУ ЖИЗНИ – 2019**

Москва 2020

СОДЕРЖАНИЕ

ВВЕДЕНИЕ	3
МЕТОДИКА РЕЙТИНГА	4
ПОКАЗАТЕЛИ, ИСПОЛЬЗУЕМЫЕ ПРИ СОСТАВЛЕНИИ РЕЙТИНГА	5
1. УРОВЕНЬ ДОХОДОВ НАСЕЛЕНИЯ.....	5
2. ЗАНЯТОСТЬ НАСЕЛЕНИЯ И РЫНОК ТРУДА.....	5
3. ЖИЛИЩНЫЕ УСЛОВИЯ НАСЕЛЕНИЯ	5
4. БЕЗОПАСНОСТЬ ПРОЖИВАНИЯ	5
5. ДЕМОГРАФИЧЕСКАЯ СИТУАЦИЯ.....	6
6. ЭКОЛОГИЧЕСКИЕ И КЛИМАТИЧЕСКИЕ УСЛОВИЯ	6
7. ЗДОРОВЬЕ НАСЕЛЕНИЯ И УРОВЕНЬ ОБРАЗОВАНИЯ	6
8. ОБЕСПЕЧЕННОСТЬ ОБЪЕКТАМИ СОЦИАЛЬНОЙ ИНФРАСТРУКТУРЫ	7
9. УРОВЕНЬ ЭКОНОМИЧЕСКОГО РАЗВИТИЯ.....	8
10. УРОВЕНЬ РАЗВИТИЯ МАЛОГО БИЗНЕСА	8
11. ОСВОЕННОСТЬ ТЕРРИТОРИИ И РАЗВИТИЕ ТРАНСПОРТНОЙ ИНФРАСТРУКТУРЫ	9
РЕЗУЛЬТАТЫ РЕЙТИНГА	10
ЧТО ПОКАЗАЛ РЕЙТИНГ	10
РЕЗУЛЬТАТЫ РЕЙТИНГА В РАЗРЕЗЕ ФЕДЕРАЛЬНЫХ ОКРУГОВ	15
РЕЙТИНГ РЕГИОНОВ ПО КАЧЕСТВУ ЖИЗНИ – 2019	24
ПОЗИЦИИ РЕГИОНОВ РФ ПО ОТДЕЛЬНЫМ ПОКАЗАТЕЛЯМ, УЧИТЫВАЕМЫМ ПРИ РАСЧЕТЕ РЕЙТИНГА РЕГИОНОВ ПО КАЧЕСТВУ ЖИЗНИ – 2019	26
ПОЗИЦИИ РЕГИОНОВ РФ ПО ПОКАЗАТЕЛЯМ, ВХОДЯЩИМ В ГРУППУ «УРОВЕНЬ ДОХОДОВ НАСЕЛЕНИЯ»	26
ПОЗИЦИИ РЕГИОНОВ РФ ПО ПОКАЗАТЕЛЯМ, ВХОДЯЩИМ В ГРУППУ «ЗАНЯТОСТЬ НАСЕЛЕНИЯ И РЫНОК ТРУДА»	29
ПОЗИЦИИ РЕГИОНОВ РФ ПО ПОКАЗАТЕЛЯМ, ВХОДЯЩИМ В ГРУППУ «ЖИЛИЩНЫЕ УСЛОВИЯ НАСЕЛЕНИЯ»	32
ПОЗИЦИИ РЕГИОНОВ РФ ПО ПОКАЗАТЕЛЯМ, ВХОДЯЩИМ В ГРУППУ «БЕЗОПАСНОСТЬ ПРОЖИВАНИЯ»	35
ПОЗИЦИИ РЕГИОНОВ РФ ПО ПОКАЗАТЕЛЯМ, ВХОДЯЩИМ В ГРУППУ «ДЕМОГРАФИЧЕСКАЯ СИТУАЦИЯ»	38
ПОЗИЦИИ РЕГИОНОВ РФ ПО ПОКАЗАТЕЛЯМ, ВХОДЯЩИМ В ГРУППУ «ЭКОЛОГИЧЕСКИЕ И КЛИМАТИЧЕСКИЕ УСЛОВИЯ»	41
ПОЗИЦИИ РЕГИОНОВ РФ ПО ПОКАЗАТЕЛЯМ, ВХОДЯЩИМ В ГРУППУ «ЗДОРОВЬЕ НАСЕЛЕНИЯ И УРОВЕНЬ ОБРАЗОВАНИЯ»	44
ПОЗИЦИИ РЕГИОНОВ РФ ПО ПОКАЗАТЕЛЯМ, ВХОДЯЩИМ В ГРУППУ «ОБЕСПЕЧЕННОСТЬ ОБЪЕКТАМИ СОЦИАЛЬНОЙ ИНФРАСТРУКТУРЫ»	47
ПОЗИЦИИ РЕГИОНОВ РФ ПО ПОКАЗАТЕЛЯМ, ВХОДЯЩИМ В ГРУППУ «УРОВЕНЬ ЭКОНОМИЧЕСКОГО РАЗВИТИЯ»	53
ПОЗИЦИИ РЕГИОНОВ РФ ПО ПОКАЗАТЕЛЯМ, ВХОДЯЩИМ В ГРУППУ «УРОВЕНЬ РАЗВИТИЯ МАЛОГО БИЗНЕСА»	56
ПОЗИЦИИ РЕГИОНОВ РФ ПО ПОКАЗАТЕЛЯМ, ВХОДЯЩИМ В ГРУППУ «ОСВОЕННОСТЬ ТЕРРИТОРИИ И РАЗВИТИЕ ТРАНСПОРТНОЙ ИНФРАСТРУКТУРЫ»	59

ВВЕДЕНИЕ

Рейтинговое агентство «РИА Рейтинг» представляет очередной, восьмой по счету рейтинг качества жизни населения в российских регионах. Рейтинг, построенный на основании комплексного учета различных показателей, фиксирующих фактическое состояние тех или иных аспектов условий жизни и ситуации в социальной сфере, позволяет оценить межрегиональные различия в данной сфере.

Актуальность данной задачи определяется, тем фактом, что многие показатели, характеризующие качество жизни в различных регионах Российской Федерации, по-прежнему различаются в разы. Например, уровень безработицы в четвертом квартале 2019 года изменяется от 1.5% в Москве до 26.3% в Республике Ингушетия, начисленная заработная плата в ноябре 2019 года изменяются от 106,9 тысяч рублей на человека в Чукотском автономном округе до 26.6 тысяч рублей в Республике Дагестан, общая площадь жилых помещений, приходящаяся в среднем на одного жителя – от 32.7 кв. м на человека в Московской области до 14.1 кв. м на человека в Республике Тыва. Разница в ожидаемой продолжительности жизни в российских регионах превышает 18 лет. Сильно варьируется в регионах уровень младенческой смертности и много других показателей.

Для определения качества жизни в регионах и оценки сложившихся диспропорций в этой области эксперты Рейтингового агентства «РИА Рейтинг» ежегодно проводят исследование и составляют рейтинг регионов по качеству жизни на основе объективных индикаторов, для расчета которых использовались данные публикуемой официальной статистики. На основе учитываемых 70 индикаторов рассчитан рейтинговый балл, который выступает в качестве оценки межрегиональных различий и критерия ранжирования регионов. В качестве источников информации для составления рейтинга использованы: Росстат, Минздрав России, Минфин России, ЦБ РФ, другие открытые источники.

МЕТОДИКА РЕЙТИНГА

При составлении рейтинга были отобраны 70 показателей, которые объединены в 11 групп, характеризующих все основные аспекты условий проживания в регионе – от уровня экономического развития и объема доходов населения, до обеспеченности населения различными видами услуг и климатических условий в регионе проживания.

Группы, в которые объединены показатели рейтинга:

1. Уровень доходов населения
2. Занятость населения и рынок труда
3. Жилищные условия населения
4. Безопасность проживания
5. Демографическая ситуация
6. Экологические и климатические условия
7. Здоровье населения и уровень образования
8. Обеспеченность объектами социальной инфраструктуры
9. Уровень экономического развития
10. Уровень развития малого бизнеса
11. Освоенность территории и развитие транспортной инфраструктуры

Позиции субъектов РФ в итоговом рейтинге определялись на основании интегрального рейтингового балла, который рассчитывался путем агрегирования рейтинговых баллов регионов РФ по всем анализируемым группам. Рейтинговый балл группы определялся путем агрегирования рейтинговых баллов показателей, входящих в группу.

При составлении Рейтинга регионов по качеству жизни – 2019, использовались последние доступные на момент составления рейтинга данные – показатели 2018 – 2019 гг. В рейтинг включены все 85 субъектов РФ.

ПОКАЗАТЕЛИ, ИСПОЛЬЗУЕМЫЕ ПРИ СОСТАВЛЕНИИ РЕЙТИНГА

1. УРОВЕНЬ ДОХОДОВ НАСЕЛЕНИЯ

Уровень доходов оценивался на основании следующих показателей:

- Отношение денежных доходов населения к стоимости фиксированного набора потребительских товаров и услуг;
- Объем вкладов (депозитов) физических лиц в банках на одного жителя;
- Доля населения с доходами ниже прожиточного минимума;
- Отношение денежных доходов 20% группы населения с наименьшими доходами к стоимости фиксированного набора потребительских товаров и услуг.

2. ЗАНЯТОСТЬ НАСЕЛЕНИЯ И РЫНОК ТРУДА

Занятость населения и ситуация на рынке труда оценивались на основании следующих показателей:

- Уровень безработицы;
- Среднее время поиска работы;
- Доля населения, ищущего работу более 3-х месяцев.

3. ЖИЛИЩНЫЕ УСЛОВИЯ НАСЕЛЕНИЯ

Жилищные условия населения оценивались на основании следующих показателей:

- Общая площадь жилых помещений, приходящаяся в среднем на одного жителя;
- Доля аварийного жилищного фонда в общем объеме жилищного фонда;
- Доля площади жилищного фонда, обеспеченного всеми видами благоустройства, в общей площади жилищного фонда;
- Доля коммунальных сетей (водопроводной, канализационной сети и тепловых и паровых сетей), нуждающихся в замене, в общей протяженности.

4. БЕЗОПАСНОСТЬ ПРОЖИВАНИЯ

Уровень личной безопасности оценивался на основании анализа следующих показателей:

- Число преступлений на 10000 человек населения;
- Количество потерпевших – физических лиц на 10000 человек населения;
- Количество ДТП с пострадавшими на 100000 единиц автомобильного транспорта;

- Смертность населения от внешних причин;
- Число травм, отравлений и некоторых других последствий воздействия внешних причин на 1000 человек населения

5. ДЕМОГРАФИЧЕСКАЯ СИТУАЦИЯ

Демографическая ситуация оценивалась на основании следующих показателей:

- Коэффициент естественного прироста / убыли населения;
- Миграционный прирост (убыль) населения;
- Изменение численности населения за три года.

6. ЭКОЛОГИЧЕСКИЕ И КЛИМАТИЧЕСКИЕ УСЛОВИЯ

Экологические и климатические условия в регионах РФ оцениваются на основании следующих показателей:

- Выбросы в атмосферу загрязняющих веществ от стационарных и передвижных источников на единицу площади населенных пунктов;
- Оценка климата;
- Обеспеченность населения питьевой водой, отвечающей требованиям безопасности;
- Затраты на охрану атмосферного воздуха на единицу выбросов.

7. ЗДОРОВЬЕ НАСЕЛЕНИЯ И УРОВЕНЬ ОБРАЗОВАНИЯ

Состояние здоровья населения и уровень образования оценивался на основании следующих показателей:

- Ожидаемая продолжительность жизни при рождении;
- Смертность населения в трудоспособном возрасте;
- Младенческая смертность;
- Коэффициент перинатальной смертности;
- Заболеваемость населения;
- Доля населения в возрасте 15 лет и старше, имеющего высшее профессиональное образование;
- Доля населения в возрасте 15 лет и старше, не имеющего основного общего образования.

8. ОБЕСПЕЧЕННОСТЬ ОБЪЕКТАМИ СОЦИАЛЬНОЙ ИНФРАСТРУКТУРЫ

В данную группу объединены показатели, которые характеризуют обеспеченность населения объектами по основным сферам жизни. Это обеспеченность объектами здравоохранения, обеспеченность объектами образования, обеспеченность объектами торговли и обеспеченность объектами досуга. Каждая из анализируемых сфер оценивалась на основании нескольких показателей:

Обеспеченность объектами образования

- Обеспеченность детей дошкольного возраста местами в дошкольных образовательных учреждениях;
- Нагрузка на педагогических работников дошкольных образовательных организаций (численность детей на 100 педагогических работников);
- Нагрузка на учителей общеобразовательных организаций (численность обучающихся в общеобразовательных организациях на 100 учителей);
- Доля обучающихся в государственных (муниципальных) общеобразовательных организациях, занимающихся в одну смену, в общей численности обучающихся в государственных (муниципальных) общеобразовательных организациях;

Обеспеченность объектами здравоохранения

- Обеспеченность врачами;
- Обеспеченность средним медицинским персоналом;
- Нагрузка на врачей (количество посещений на одного врача);
- Мощность амбулаторно-поликлинических учреждений;
- Обеспеченность больничными койками на 100 тыс. человек населения;
- Средняя занятость койки в году;
- Доля выездов бригад скорой медпомощи, доезжающих до места вызова в течение 20 минут;
- Доля выездов бригад скорой медпомощи, доезжающих до места ДТП в течение 20 минут.

Обеспеченность объектами торговли

- Обеспеченность торговыми площадями;
- Доля современных торговых площадей в общей торговой площади;
- Оборот розничной торговли на одного жителя.

Обеспеченность объектами досуга

- Обеспеченность ресторанами и столовыми;
- Оборот общественного питания на одного жителя;
- Численность зрителей театров на 1000 человек населения;

- Общее число мест в зрительных залах театров Минкультуры России на 100000 человек населения;
- Число посещений музеев на 1000 человек населения;
- Уровень обеспеченности населения спортивными сооружениями исходя из единовременной пропускной способности объектов спорта;
- Количество спортивных сооружений на 100 тыс. человек населения;
- Доля населения, систематически занимающегося физической культурой и спортом, в общей численности населения;
- Доля обучающихся и студентов, систематически занимающихся физической культурой и спортом, в общей численности.

9. УРОВЕНЬ ЭКОНОМИЧЕСКОГО РАЗВИТИЯ

Уровень экономического развития оценивался на основании следующих показателей:

- Объем производства товаров и услуг на душу населения;
- Абсолютный объем производства товаров и услуг;
- Объем инвестиций в основной капитал на одного жителя;
- Абсолютный объем инвестиций в основной капитал;
- Доля прибыльных предприятий;
- Доля собственных доходов в общем объеме доходов консолидированных бюджетов.

10. УРОВЕНЬ РАЗВИТИЯ МАЛОГО БИЗНЕСА

Уровень развития малого бизнеса оценивался на основании следующих показателей:

- Оборот малых и микро предприятий и индивидуальных предпринимателей в расчете на одного жителя;
- Суммарный оборот малых и микро предприятий и индивидуальных предпринимателей;
- Объем инвестиций в основной капитал малых и микро предприятий и индивидуальных предпринимателей в расчете на одного жителя;
- Объем инвестиций в основной капитал малых и микро предприятий и индивидуальных предпринимателей;
- Доля занятых в малом бизнесе и индивидуальном предпринимательстве в общей численности рабочей силы.

11. ОСВОЕННОСТЬ ТЕРРИТОРИИ И РАЗВИТИЕ ТРАНСПОРТНОЙ ИНФРАСТРУКТУРЫ

Освоенность территории и развитие транспортной инфраструктуры оценивались на основании следующих показателей:

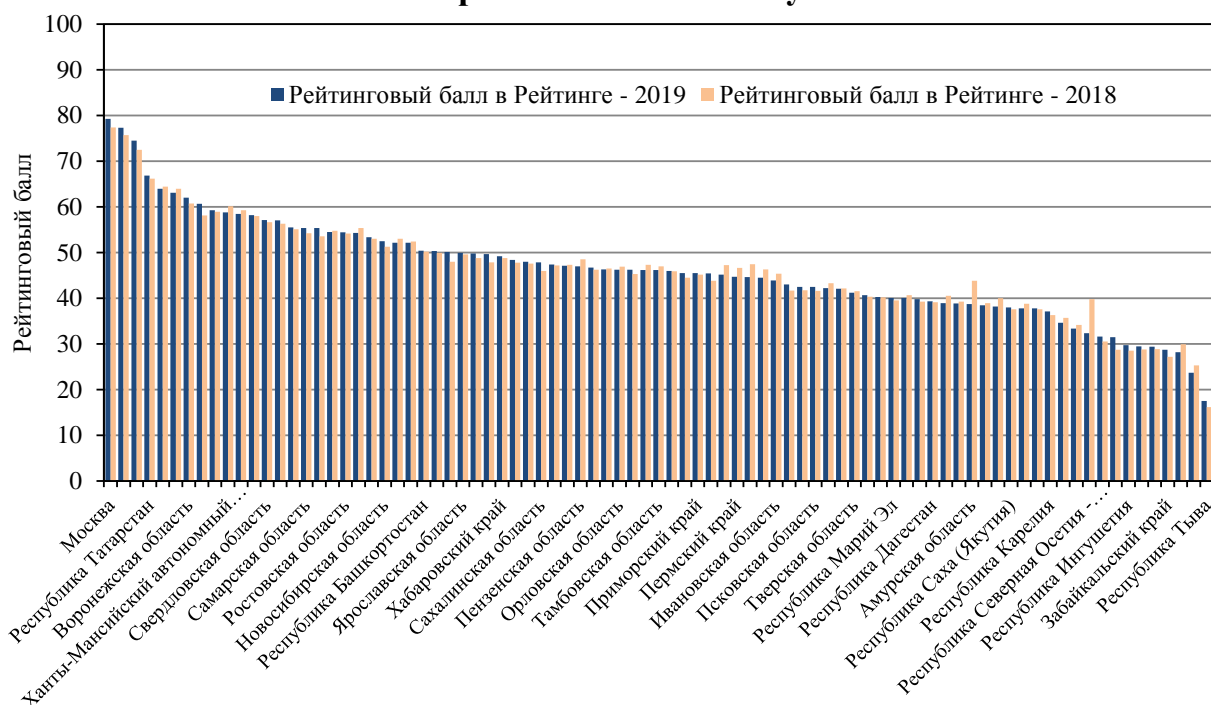
- Плотность автомобильных дорог общего пользования;
- Доля автомобильных дорог общего пользования регионального или межмуниципального и местного значения, отвечающих нормативным требованиям;
- Удельный вес автомобильных дорог общего пользования с твердым покрытием в общей протяженности автомобильных дорог общего пользования;
- Плотность железнодорожных путей общего пользования;
- Количество АЗС на 100 км автомобильных дорог.

РЕЗУЛЬТАТЫ РЕЙТИНГА

ЧТО ПОКАЗАЛ РЕЙТИНГ

Среднее значение рейтингового балла всех регионов в рейтинге – 2019 составило 46,38 и практически не изменилось со средним значением в предыдущем рейтинге (46,37). Сводный рейтинговый балл вырос у 51 региона и снизился 34. При этом у большинства регионов изменения рейтингового балла были незначительными. У 77 регионов рейтинговый балл изменился менее чем на 2 пункта, а у 48 из них – менее чем на 1 пункт. Таким образом, показатели, характеризующие качество жизни, в большинстве регионов существенно не изменились.

**Рейтинговый балл регионов в
Рейтинге регионов по качеству жизни**



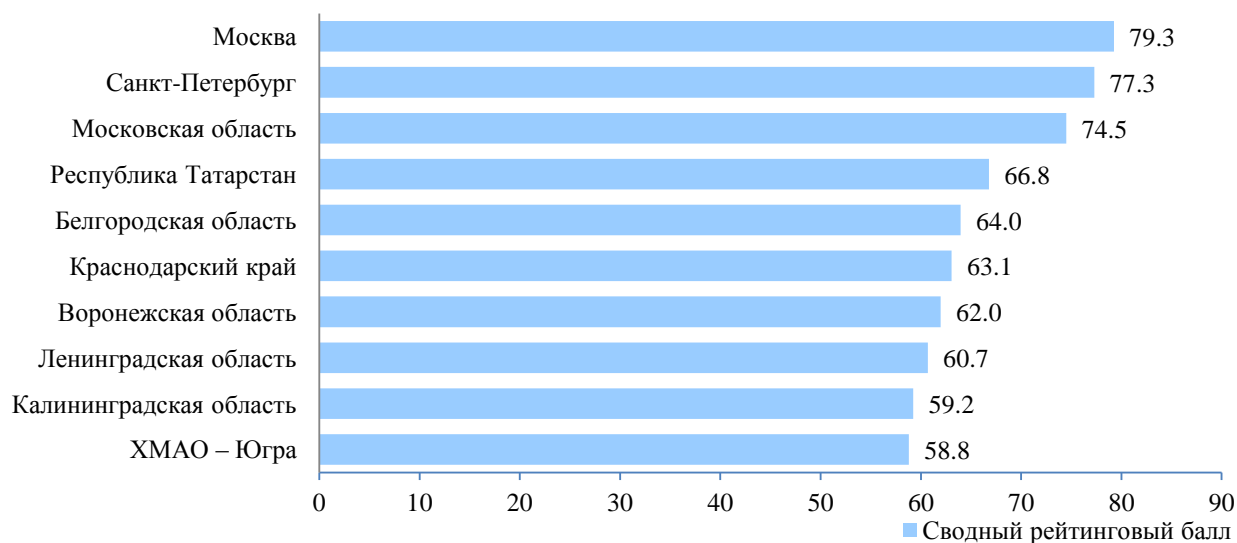
Распределение регионов в рейтинге не претерпело существенных изменений по сравнению с предыдущим годом. Первая и последняя десятки регионов остались практически без изменений. В середине списка произошли некоторые изменения, однако позиции большинства регионов существенно не изменились. Более чем на 5 мест изменились позиции только 11 регионов, из которых у четырех позиции улучшились, а у семи – ухудшились. Вместе с тем при анализе динамики качества жизни в регионе необходимо учитывать не только изменение мест в рейтинге, а также и изменение рейтингового балла. В ряде случаев позиции региона в рейтинге снижаются на фоне повышения значения сводного рейтингового балла. В этом случае снижение мест в рейтинге обусловлено не ухудшением показателей, учитываемых при расчете, а тем фактором, что у других регионов улучшение показателей было более существенным.

Первые позиции в рейтинге регионов по качеству жизни по-прежнему занимают г. Москва, г. Санкт-Петербург и Московская область, сводный рейтинговый балл у которых превышает значение 70 (возможный минимум – 1, возможный максимум – 100). Эта тройка регионов возглавляет рейтинг уже в течение многих лет, имея высокие рейтинговые баллы, пока недостижимые для других регионов. Скорее всего, в ближайшие годы эта ситуация не изменится. Развитость инфраструктуры, высокий уровень развития экономики, социальной сферы вкупе с высоким потенциалом дальнейшего развития позволяет этим регионам надолго закрепиться в топе рейтинга.

За ними следуют Республика Татарстан, Белгородская область, Краснодарский край, Воронежская область, Ленинградская область, Калининградская область и Ханты-Мансийский автономный округ – Югра. По сравнению с предыдущим рейтингом состав первой десятки изменился на один регион. Ленинградская область поднялась на 3 позиции, заняв 8 позицию в текущем рейтинге. Покинула первую десятку Липецкая область, которая опустилась на 2 места и теперь занимает 11 место.

Регионы первой десятки рейтинга характеризуются высоким уровнем экономического развития. На них в целом приходится около 40% суммарного ВРП субъектов РФ, оборота розничной торговли РФ, инвестиций в основной капитал.

Лидеры Рейтинга регионов по качеству жизни - 2019

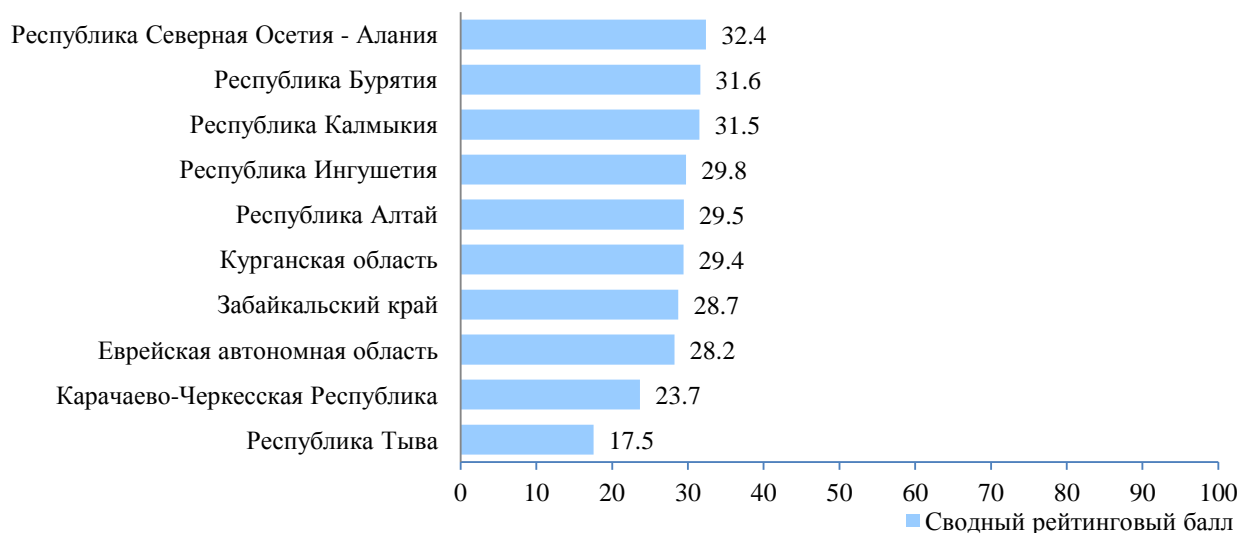


Состав замыкающей рейтинг десятки по сравнению с предыдущим годом также практически не изменился. Общими факторами, влияющими на состав последней десятки в рейтинге, являются невысокий уровень социально-экономического развития, отставание по доходам населения и высокий уровень безработицы. Последние места занимают Республика Северная Осетия – Алания, Республика Бурятия, Республика Калмыкия, Республика Ингушетия, Республика Алтай, Курганская область, Забайкальский край, Еврейская автономная область, Карачаево-Черкесская Республика и Республика Тыва. В Рейтинге – 2018 большинство этих регионов также входило в последнюю десятку. Исключением является только Республика Северная Осетия – Алания, которая в предыдущем рейтинге занимала 65 место. Покинула последнюю десятку Кабардино-

Балкарская Республика, которая поднялась на одну позицию и в текущем рейтинге занимает 75 место.

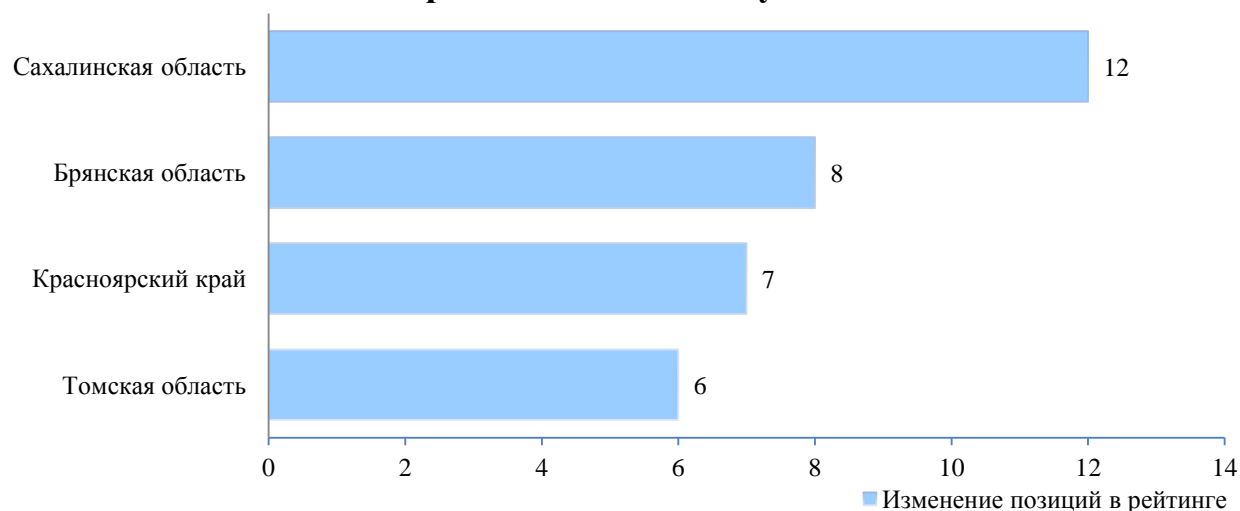
В большинстве регионов из последней десятки значение сводного рейтингового балла повысилось, что свидетельствует об улучшении показателей, учитываемых при расчете рейтинга. Тем не менее, дистанция до среднего по стране уровня у этих регионов остается довольно значительной.

Аутсайдеры Рейтинга регионов по качеству жизни - 2019



В представленном рейтинге четыре региона улучшили свои позиции более чем на пять мест по сравнению с прошлым годом, из которых один поднялся более чем на 10 мест. Это Сахалинская область, которая переместилась с 46 на 34 место, Брянская область (с 49 на 41), Красноярский край (с 45 на 38) и Томская область (с 51 на 45).

Лидеры по росту позиций в Рейтинге регионов по качеству жизни - 2019



Сахалинская область поднялась в рейтинге вследствие улучшения таких показателей как: отношение денежных доходов населения к стоимости фиксированного набора потребительских товаров и услуг, доля населения с доходами ниже прожиточного

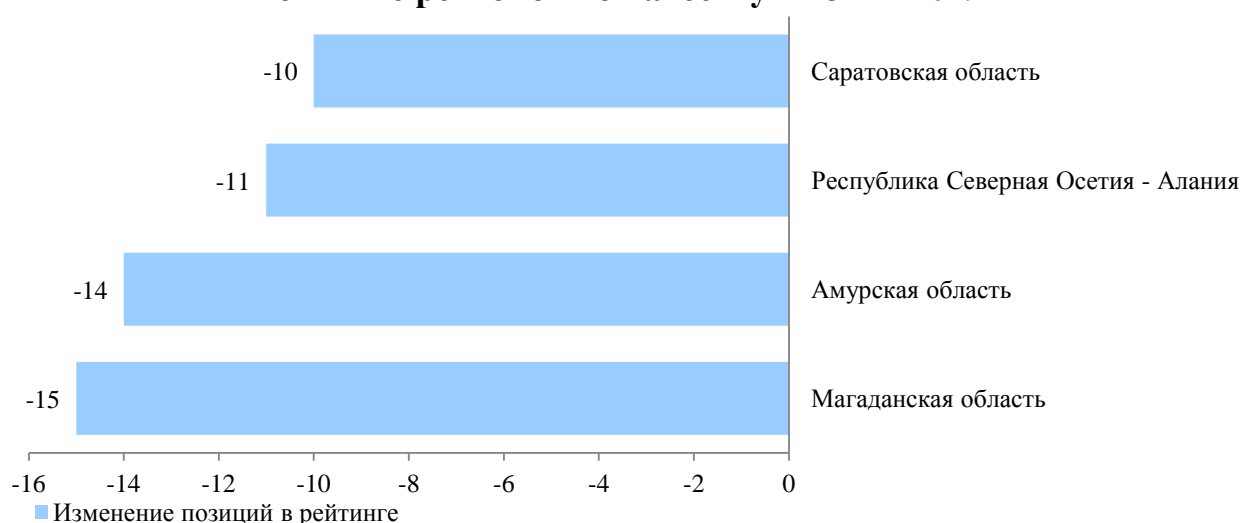
минимума, число преступлений на 10 тыс. человек населения, уровень безработицы, среднее время поиска работы. Также в области снизилась смертность населения от внешних причин, повысилась мощность амбулаторно-поликлинических учреждений, а также улучшился ряд других показателей.

В Брянской области снизился уровень безработицы, снизилась смертность населения от внешних причин, а также смертность в трудоспособном возрасте и младенческая смертность, повысилась обеспеченность детей дошкольного возраста местами в дошкольных образовательных учреждениях, выросла мощность амбулаторно-поликлинических учреждений и обеспеченность больничными койками. Кроме того, позитивное влияние на позиции региона в рейтинге оказало улучшение ряда экономических показателей, в частности рост объема производства товаров и услуг, увеличение инвестиций, повышение доли прибыльных предприятий.

Улучшению позиций Красноярского края способствовало увеличение вкладов населения в банках, повышение отношения денежных доходов населения к стоимости фиксированного набора потребительских товаров и услуг, сокращение доли населения с доходами ниже прожиточного минимума, снижение уровня безработицы и сроков поиска работы, уменьшение смертности населения от внешних причин. Также в крае повысилась обеспеченность детей дошкольного возраста местами в дошкольных образовательных учреждениях, обеспеченность врачами и улучшились некоторые другие показатели.

В Томской области также наблюдается улучшение многих показателей, учитываемых при составлении рейтинга. В частности увеличился объем вкладов населения в банках, повысилось отношение денежных доходов населения к стоимости фиксированного набора потребительских товаров и услуг, снизилась доля населения с доходами ниже прожиточного минимума, сократилась безработица, снизилась преступность и смертность населения от внешних причин, повысилась обеспеченность врачами и улучшился ряд других показателей.

Регионы, наиболее существенно снизившие позиции в Рейтинге регионов по качеству жизни - 2019



На 10 и более мест снизились позиции Саратовской области (-10 мест), Республики Северная Осетия – Алания (-11 мест), Амурской области (-14 мест) и Магаданской области (-15 мест).

Снижение позиций Магаданской области обусловлено ухудшением ряда показателей, среди которых: смертность от внешних причин, естественная убыль населения, младенческая смертность, количество потерпевших – физических лиц, количество ДТП с пострадавшими на 100000 единиц автомобильного транспорта, доля автомобильных дорог общего пользования регионального или межмуниципального и местного значения, отвечающих нормативным требованиям. Ухудшились и некоторые экономические показатели, в частности сократился объем инвестиций в основной капитал. В то же время по ряду показателей Магаданской области отмечено улучшение – снизился уровень безработицы, сократилась доля населения с доходами ниже прожиточного минимума, повысилось отношение денежных доходов населения к стоимости фиксированного набора потребительских товаров и услуг, повысилась обеспеченность детей дошкольного возраста местами в дошкольных образовательных учреждениях, количество мест на 1000 детей.

В Амурской области повысился уровень преступности, увеличилось количество ДТП с пострадавшими на 100000 единиц автомобильного транспорта, выросла смертность от внешних причин, а также смирность в трудоспособном возрасте и младенческая смертность, увеличилась естественная убыль населения, снизилась обеспеченность врачами, и мощность амбулаторно-поликлинических учреждений и ухудшились некоторые другие показатели. Среди позитивных изменений можно назвать некоторое снижение доли населения с доходами ниже прожиточного минимума, увеличение вкладов (депозитов) физических лиц в банках, рост инвестиций в основной капитал и доли прибыльных предприятий.

Негативное влияние на позиции в рейтинге Республики Северная Осетия – Алания оказало повышение уровня безработицы и сроков поиска работы, рост числа преступлений на 10000 человек населения, повышение смертности населения в трудоспособном возрасте и младенческой смирности, снижение обеспеченности детей дошкольного возраста местами в дошкольных образовательных учреждениях и ухудшение ряда других показателей. В то же время в Республике Северная Осетия – Алания выросли вклады населения в банках, улучшилось отношение денежных доходов населения к стоимости фиксированного набора потребительских товаров и услуг, выросли инвестиции в основной капитал малых и микро предприятий

В Саратовской области увеличилась естественная убыль населения, выросло число травм, отравлений и некоторых других последствий воздействия внешних причин на тысячу человек населения, увеличилось среднее время поиска работы, повысилась заболеваемость населения, вросло нагрузка на учителей. Кроме того ухудшились некоторые экономические показатели, в частности сократилась доля прибыльных предприятий. Среди позитивных аспектов можно назвать увеличение в Саратовской области вкладов населения в банках и снижение доли населения с доходами ниже

прожиточного минимума, сокращение безработицы, младенческой смертности, повышение обеспеченности детей дошкольного возраста местами в дошкольных образовательных учреждениях.

РЕЗУЛЬТАТЫ РЕЙТИНГА В РАЗРЕЗЕ ФЕДЕРАЛЬНЫХ ОКРУГОВ

Центральный федеральный округ

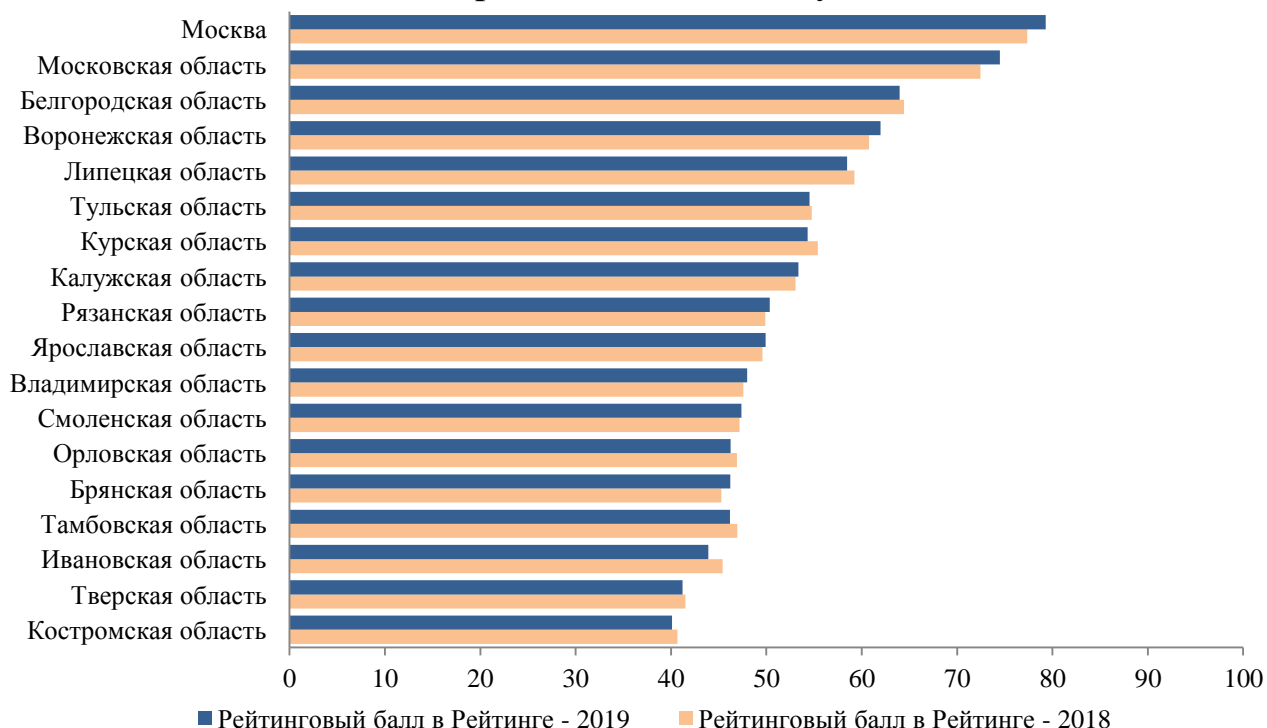
Регионы Центрального федерального округа устойчиво занимают довольно высокие позиции в рейтинге по качеству жизни. В первую десятку Рейтинга – 2019 входят четыре субъекта РФ из ЦФО. При этом только три региона занимают места ниже 50-го.

Среднее значение рейтингового балла регионов ЦФО в Рейтинге – 2019 составило 53,33, что на 0,08 пункта выше, чем в предыдущем году. Рейтинговый балл снизился у девяти, входящих в ЦФО регионов, и вырос у девяти, при этом у большинства регионов изменение рейтингового балла не превысило 1 пункт. Лидером по росту рейтингового балла (+2,05 пункта) стала Московская область, которая занимает третье место среди всех регионов РФ. Рейтинговый балл Москвы и Воронежской области повысился более чем на 1 пункт.

Регионы Центрального федерального округа в Рейтинге регионов по качеству жизни

Субъект РФ	Позиция в Рейтинге – 2019	Позиция в Рейтинге – 2018
Москва	1	1
Московская область	3	3
Белгородская область	5	5
Воронежская область	7	7
Липецкая область	11	9
Тульская область	18	17
Курская область	20	15
Калужская область	21	21
Рязанская область	26	26
Ярославская область	28	27
Владимирская область	33	34
Смоленская область	35	39
Орловская область	40	41
Брянская область	41	49
Тамбовская область	43	40
Ивановская область	52	48
Тверская область	58	59
Костромская область	62	60

Рейтинговый балл регионов ЦФО в Рейтинге регионов по качеству жизни



Северо-Западный федеральный округ

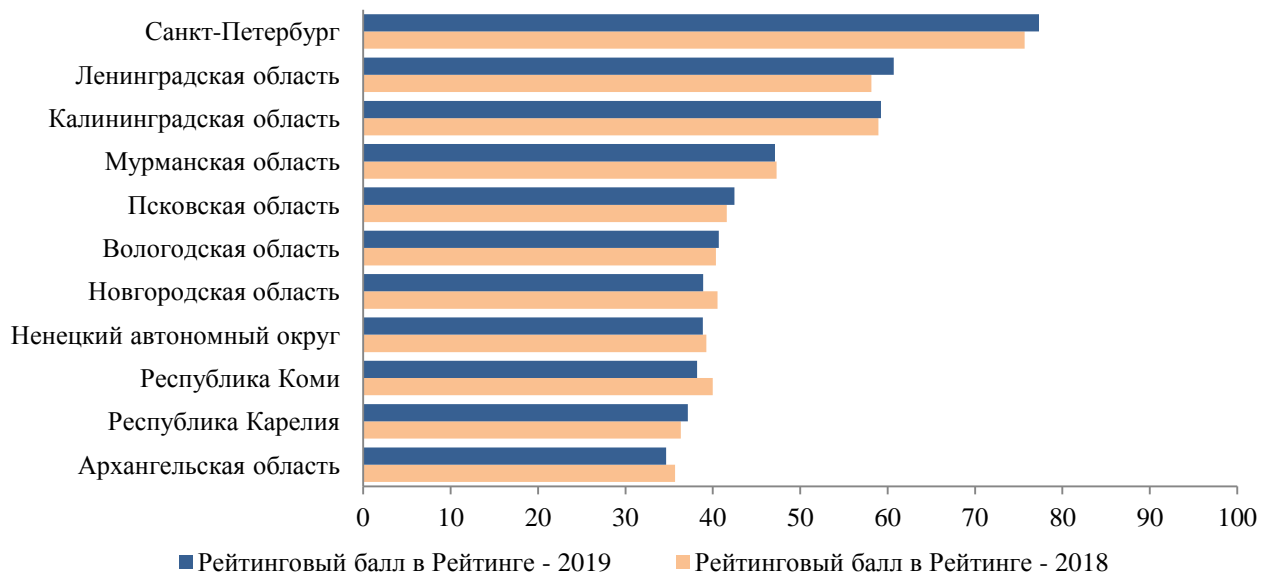
Лидерами по качеству жизни в СЗФО являются Санкт-Петербург, занимающий второе место среди всех регионов РФ, а также Ленинградская и Калининградская области – 8 и 9 место соответственно. Места других регионов СЗФО существенно ниже. Семь из одиннадцати регионов СЗФО занимают места ниже 50-го.

Среднее значение рейтингового балла всех регионов СЗФО составило 46,85, что на 0,13 пункта больше, чем в предыдущем рейтинге. Сводный рейтинговый балл вырос у шести, а снизился у пяти регионов СЗФО. Наиболее существенно рейтинговый балл увеличился у Ленинградской области (+2.55 пункта) и Санкт-Петербурга (+1.62 пункта).

Регионы Северо-Западного федерального округа в Рейтинге регионов по качеству жизни

Субъект РФ	Позиция в Рейтинге – 2019	Позиция в Рейтинге – 2018
Санкт-Петербург	2	2
Ленинградская область	8	11
Калининградская область	9	10
Мурманская область	36	36
Псковская область	55	58
Вологодская область	59	62
Новгородская область	65	61
Ненецкий автономный округ	66	67
Республика Коми	69	64
Республика Карелия	73	74
Архангельская область	74	75

Рейтинговый балл регионов СЗФО в Рейтинге регионов по качеству жизни



Южный федеральный округ

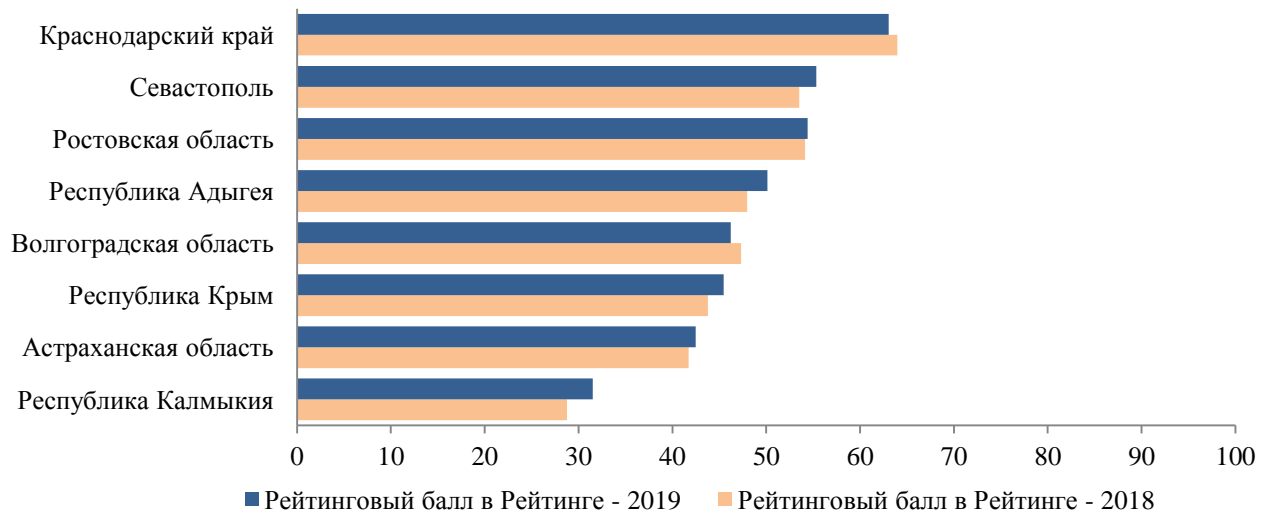
Регионы Южного федерального округа в рейтинге качества жизни в большинстве занимают удовлетворительные позиции. Шесть из восьми регионов округа занимают в Рейтинге – 2019 места выше 50-го, причем три из них входят в первую двадцатку, Краснодарский край входит в число лидеров рейтинга и занимает 6 место среди всех регионов РФ. На общем фоне Южного федерального округа выделяется только Республика Калмыкия, которая занимает 78 место.

Среднее значение рейтингового балла всех регионов Южного федерльного округа в Рейтинге – 2019 составило 48,58, что на 0,93 пункта выше, чем в предыдущем рейтинге. Рейтинговый балл вырос у шести регионов ЮФО, причем у двух из них более чем на 2 пункта.

Регионы Южного федерального округа в Рейтинге регионов по качеству жизни

Субъект РФ	Позиция в Рейтинге – 2019	Позиция в Рейтинге – 2018
Краснодарский край	6	6
Севастополь	17	20
Ростовская область	19	19
Республика Адыгея	27	31
Волгоградская область	42	37
Республика Крым	47	52
Астраханская область	54	56
Республика Калмыкия	78	81

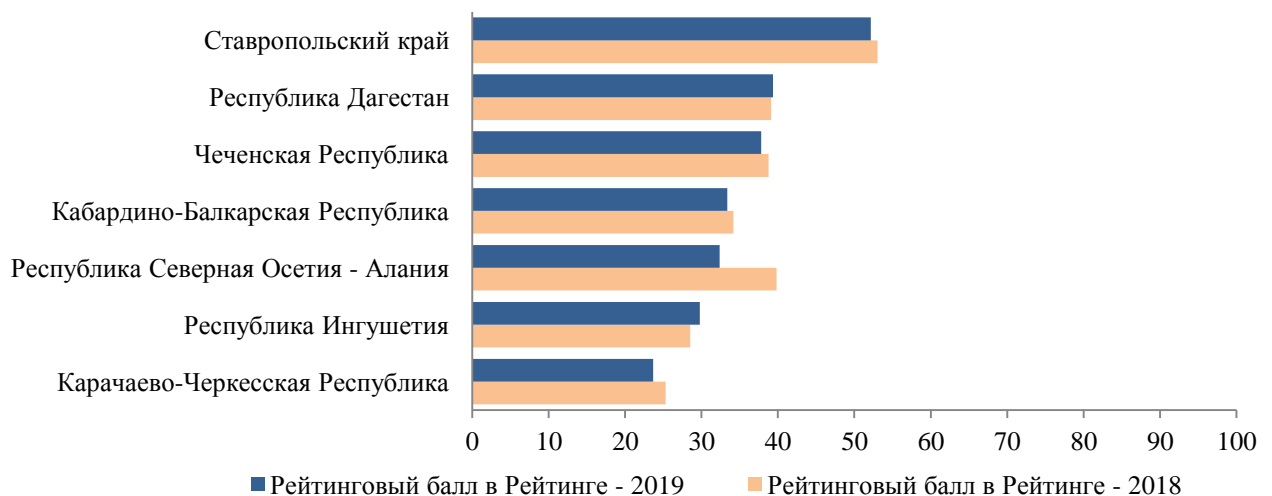
Рейтинговый балл регионов ЮФО в Рейтинге регионов по качеству жизни



Северо-Кавказский федеральный округ

Большинство регионов Северо-Кавказского федерального округа по прежнему занимают невысокие позиции в рейтинге. Почти все регионы СКФО, за исключением Ставропольского края занимают места ниже шестидесятого. При этом рейтинговый балл большинства регионов Северо-Кавказского федерального округа, за исключением двух, снизился по сравнению с предыдущим рейтингом. Повысился рейтинговый балл только у Республики Ингушетия и Республики Дагестан. Среднее значение рейтингового балла всех регионов СКФО в Рейтинге – 2019 составило 35,50, что на 1.46 пунктов меньше, чем в предыдущем году и существенно ниже среднего значения всех регионов РФ.

Рейтинговый балл регионов СКФО в Рейтинге регионов по качеству жизни



**Регионы Северо-Кавказского федерального округа в
Рейтинге регионов по качеству жизни**

Субъект РФ	Позиция в Рейтинге – 2019	Позиция в Рейтинге – 2018
Ставропольский край	23	22
Республика Дагестан	64	69
Чеченская Республика	71	71
Кабардино-Балкарская Республика	75	76
Республика Северная Осетия – Алания	76	65
Республика Ингушетия	79	82
Карачаево-Черкесская Республика	84	84

Приволжский федеральный округ

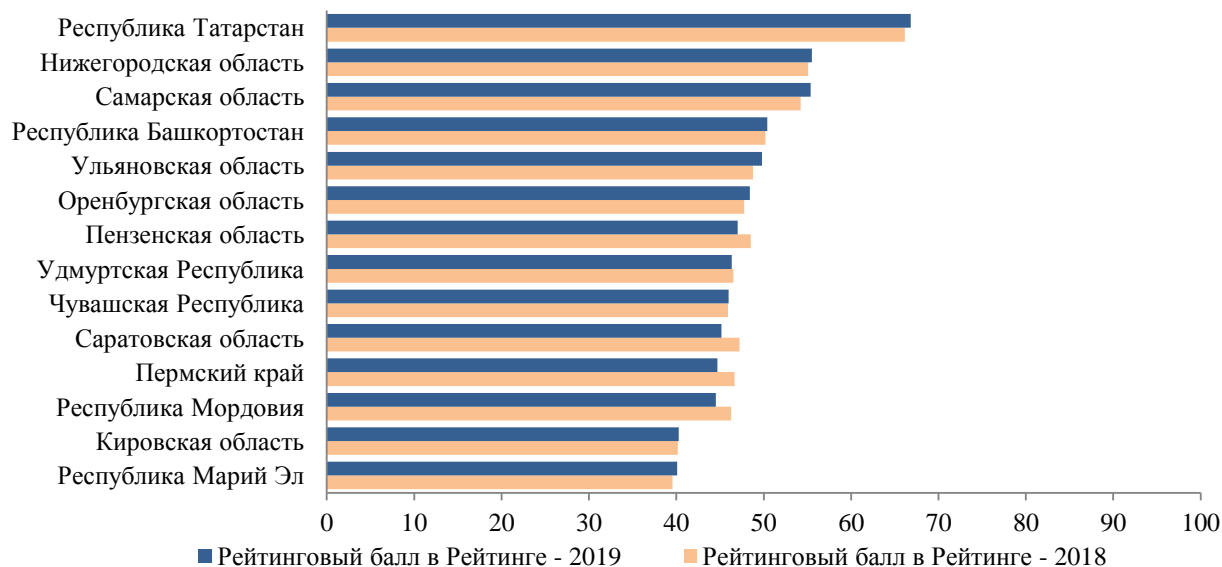
Большинство регионов Приволжского федерального округа занимают удовлетворительные позиции в рейтинге. Одиннадцать из четырнадцати регионов ПФО расположились на местах выше 50-го. При этом Республика Татарстан, являющаяся лидером округа, занимает 4 место среди всех регионов, уступая только Москве, Санкт-Петербургу и Московской области. Еще два региона ПФО – Нижегородская и Самарская области – входят в первую двадцатку рейтинга.

Среднее значение рейтингового балла всех регионов ПФО в Рейтинге – 2019 составляет 48.60, что выше среднего значения всех регионов РФ. По сравнению с предыдущим рейтингом рейтинговый балл повысился у девяти из четырнадцати регионов ПФО. Из них наиболее существенно рейтинговый балл вырос у Самарской области (+1.15 пунктов).

**Регионы Приволжского федерального округа в
Рейтинге регионов по качеству жизни**

Субъект РФ	Позиция в Рейтинге – 2019	Позиция в Рейтинге – 2018
Республика Татарстан	4	4
Нижегородская область	15	16
Самарская область	16	18
Республика Башкортостан	25	25
Ульяновская область	29	28
Оренбургская область	32	33
Пензенская область	37	30
Удмуртская Республика	39	43
Чувашская Республика	44	47
Саратовская область	48	38
Пермский край	49	42
Республика Мордовия	51	44
Кировская область	60	63
Республика Марий Эл	61	66

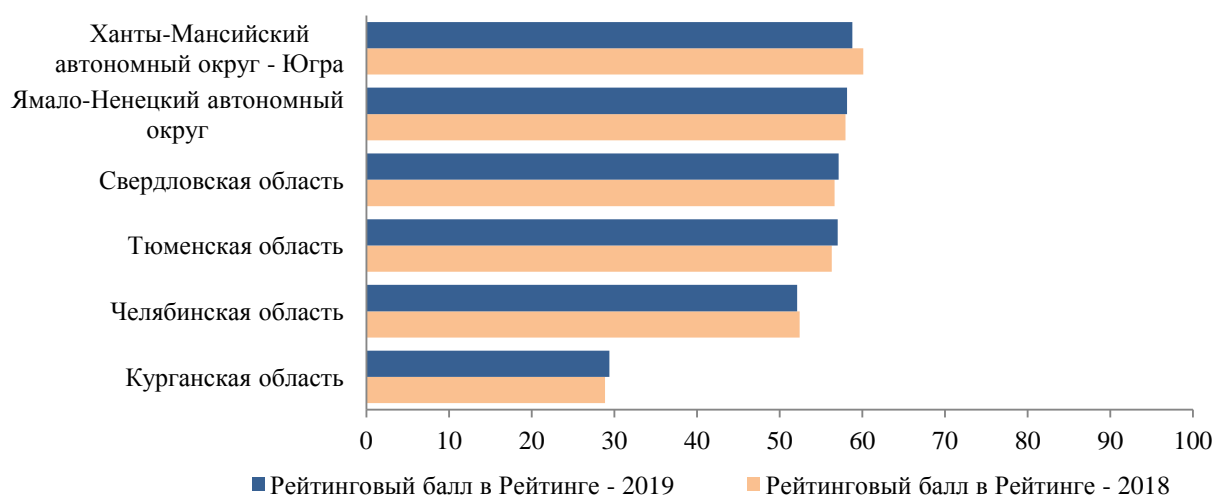
Рейтинговый балл регионов ПФО в Рейтинге регионов по качеству жизни



Уральский федеральный округ

Практически все регионы Уральского федерального округа занимают высокие места в рейтинге. Из шести регионов округа четыре входят в первую двадцатку и еще один – Челябинская область занимает 24 место. На общем фоне выделяется Курганская область, которая расположилась в нижней части рейтинга и занимает 81 место. Среднее значение рейтингового балла всех субъектов УФО в Рейтинге – 2019 составило 52.11, что существенно выше среднего значения по всем регионам РФ. По сравнению с Рейтингом – 2018 рейтинговый балл вырос у четырех из шести всех регионов УФО.

Рейтинговый балл регионов УФО в Рейтинге регионов по качеству жизни



Регионы Уральского федерального округа в Рейтинге регионов по качеству жизни

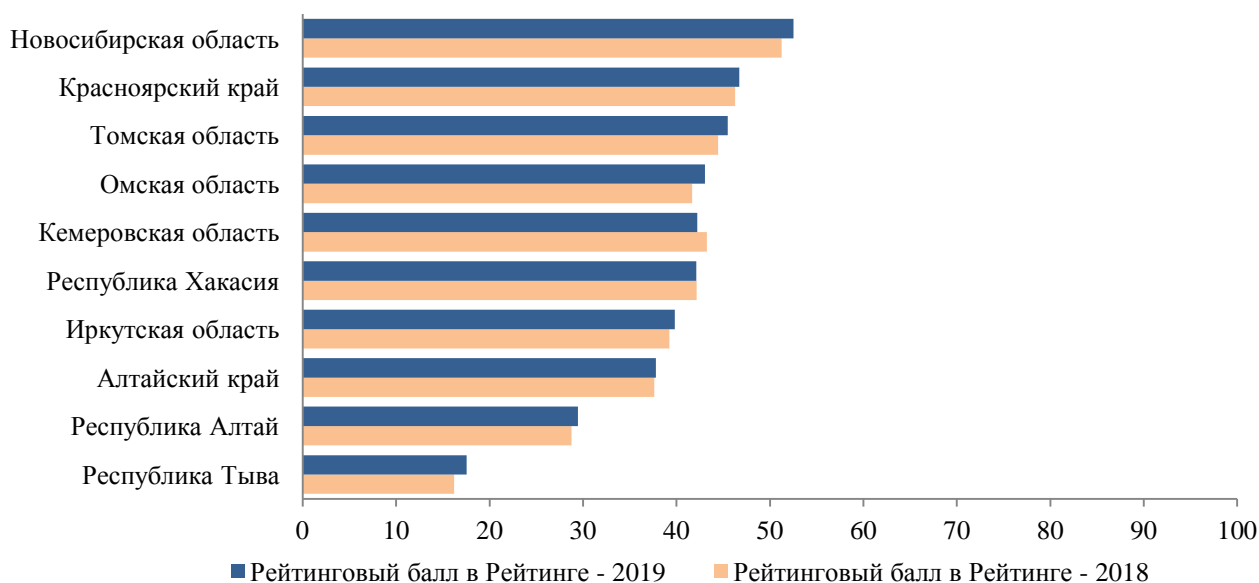
Субъект РФ	Позиция в Рейтинге – 2019	Позиция в Рейтинге – 2018
Ханты-Мансийский автономный округ – Югра	10	8
Ямало-Ненецкий автономный округ	12	12
Свердловская область	13	13
Тюменская область	14	14
Челябинская область	24	23
Курганская область	81	79

Сибирский федеральный округ

Регионы Сибирского федерального округа в целом занимают невысокие позиции в рейтинге по качеству жизни. Только три региона из десяти, входящих в СФО, в Рейтинге – 2019 занимают места выше 50-го. Это Новосибирская область (22 место) и Красноярский край (38 место) и Томская область (45 место). Все эти регионы улучшили свои позиции по сравнению с предыдущим рейтингом.

Среднее значение рейтингового балла всех регионов СФО в Рейтинге – 2019 составляет 39,67, что ниже среднего значения для всех регионов РФ. При этом можно отметить и позитивные тенденции. По сравнению с предыдущим рейтингом среднее значение рейтингового балла всех регионов федерального округа выросло на 0,58 пункта. Рейтинговый балл вырос у восьми регионов СФО.

Рейтинговый балл регионов СФО в Рейтинге регионов по качеству жизни



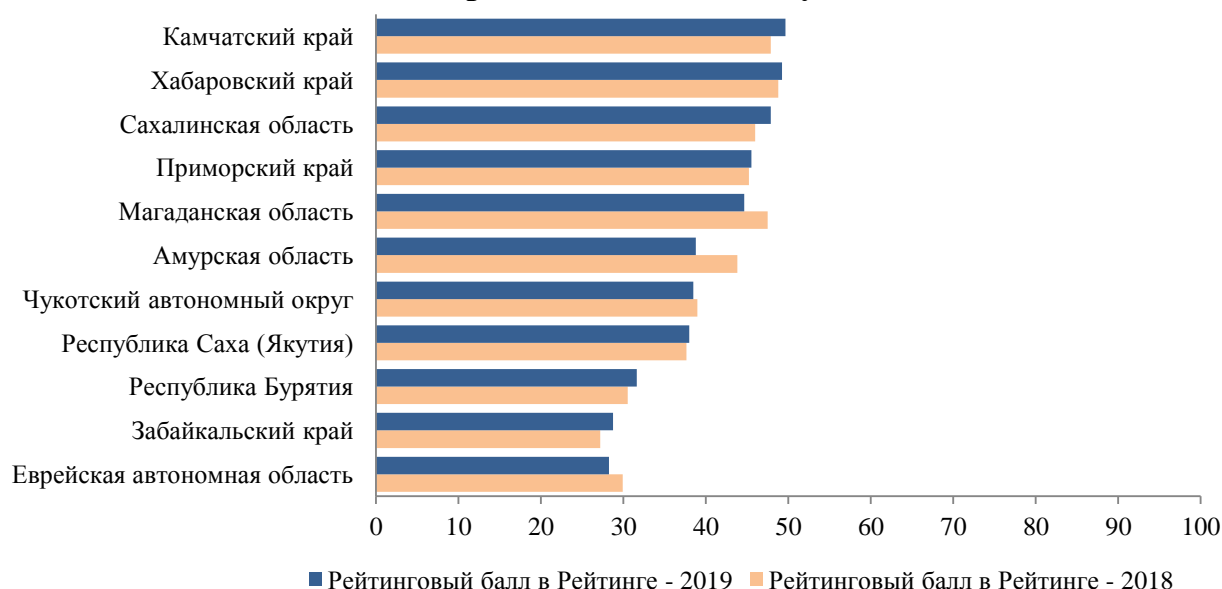
Регионы Сибирского федерального округа в Рейтинге регионов по качеству жизни

Субъект РФ	Позиция в Рейтинге – 2018	Позиция в Рейтинге – 2017
Новосибирская область	22	24
Красноярский край	38	45
Томская область	45	51
Омская область	53	57
Кемеровская область	56	54
Республика Хакасия	57	55
Иркутская область	63	68
Алтайский край	72	73
Республика Алтай	80	80
Республика Тыва	85	85

Дальневосточный федеральный округ

Регионы Дальневосточного федерального округа расположились в средней и нижней части рейтинга. Шесть из одиннадцати регионов округа занимают места ниже 60. Другие пять регионов ДФО расположились между 30 и 50 местами. Сводный рейтинговый балл в Рейтинге – 2019 повысился у семи из одиннадцати регионов ДФО. Лидером по росту рейтингового балла стала Сахалинская область, которая поднялась в итоговом рейтинге на 12 мест. Среднее значение рейтингового балла регионов ДФО в Рейтинге – 2019 составило 40,06.

Рейтинговый балл регионов ДФО в Рейтинге регионов по качеству жизни



**Регионы Дальневосточного федерального округа в
Рейтинге регионов по качеству жизни**

Субъект РФ	Позиция в Рейтинге – 2019	Позиция в Рейтинге – 2018
Камчатский край	30	32
Хабаровский край	31	29
Сахалинская область	34	46
Приморский край	46	50
Магаданская область	50	35
Амурская область	67	53
Чукотский автономный округ	68	70
Республика Саха (Якутия)	70	72
Республика Бурятия	77	77
Забайкальский край	82	83
Еврейская автономная область	83	78

РЕЙТИНГ РЕГИОНОВ ПО КАЧЕСТВУ ЖИЗНИ – 2019

Субъект РФ	Рейтинговый балл в Рейтинге - 2019 (Мин.-1 / Макс.-100)	Позиция в Рейтинге – 2019	Позиция в Рейтинге – 2018
Москва	79,275	1	1
Санкт-Петербург	77,308	2	2
Московская область	74,500	3	3
Республика Татарстан	66,806	4	4
Белгородская область	63,978	5	5
Краснодарский край	63,067	6	6
Воронежская область	61,981	7	7
Ленинградская область	60,695	8	11
Калининградская область	59,247	9	10
Ханты-Мансийский автономный округ – Югра	58,813	10	8
Липецкая область	58,466	11	9
Ямало-Ненецкий автономный округ	58,181	12	12
Свердловская область	57,141	13	13
Тюменская область	57,022	14	14
Нижегородская область	55,519	15	16
Самарская область	55,368	16	18
Севастополь	55,355	17	20
Тульская область	54,510	18	17
Ростовская область	54,415	19	19
Курская область	54,319	20	15
Калужская область	53,369	21	21
Новосибирская область	52,508	22	24
Ставропольский край	52,172	23	22
Челябинская область	52,118	24	23
Республика Башкортостан	50,405	25	25
Рязанская область	50,339	26	26
Республика Адыгея	50,133	27	31
Ярославская область	49,916	28	27
Ульяновская область	49,807	29	28
Камчатский край	49,650	30	32
Хабаровский край	49,225	31	29
Оренбургская область	48,421	32	33
Владимирская область	47,983	33	34
Сахалинская область	47,873	34	46
Смоленская область	47,399	35	39
Мурманская область	47,120	36	36
Пензенская область	47,002	37	30
Красноярский край	46,707	38	45
Удмуртская Республика	46,334	39	43
Орловская область	46,245	40	41
Брянская область	46,225	41	49
Волгоградская область	46,204	42	37
Тамбовская область	46,169	43	40
Чувашская Республика	45,971	44	47
Томская область	45,501	45	51
Приморский край	45,495	46	50

Субъект РФ	Рейтинговый балл в Рейтинге - 2019 (Мин.-1 / Макс.-100)	Позиция в Рейтинге – 2019	Позиция в Рейтинге – 2018
Республика Крым	45,460	47	52
Саратовская область	45,150	48	38
Пермский край	44,714	49	42
Магаданская область	44,658	50	35
Республика Мордовия	44,511	51	44
Ивановская область	43,901	52	48
Омская область	43,038	53	57
Астраханская область	42,495	54	56
Псковская область	42,489	55	58
Кемеровская область	42,210	56	54
Республика Хакасия	42,108	57	55
Тверская область	41,210	58	59
Вологодская область	40,688	59	62
Кировская область	40,261	60	63
Республика Марий Эл	40,097	61	66
Костромская область	40,094	62	60
Иркутская область	39,824	63	68
Республика Дагестан	39,347	64	69
Новгородская область	38,906	65	61
Ненецкий автономный округ	38,858	66	67
Амурская область	38,752	67	53
Чукотский автономный округ	38,475	68	70
Республика Коми	38,214	69	64
Республика Саха (Якутия)	37,992	70	72
Чеченская Республика	37,789	71	71
Алтайский край	37,781	72	73
Республика Карелия	37,132	73	74
Архангельская область	34,641	74	75
Кабардино-Балкарская Республика	33,371	75	76
Республика Северная Осетия – Алания	32,370	76	65
Республика Бурятия	31,624	77	77
Республика Калмыкия	31,498	78	81
Республика Ингушетия	29,764	79	82
Республика Алтай	29,456	80	80
Курганская область	29,409	81	79
Забайкальский край	28,734	82	83
Еврейская автономная область	28,224	83	78
Карачаево-Черкесская Республика	23,687	84	84
Республика Тыва	17,533	85	85

Источник: РИА Рейтинг

ПОЗИЦИИ РЕГИОНОВ РФ ПО ОТДЕЛЬНЫМ ПОКАЗАТЕЛЯМ, УЧИТЫВАЕМЫМ ПРИ РАСЧЕТЕ РЕЙТИНГА РЕГИОНОВ ПО КАЧЕСТВУ ЖИЗНИ – 2019

Позиции регионов РФ по показателям, входящим в группу «Уровень доходов населения»

Субъект РФ	Отношение денежных доходов населения к стоимости фиксированного набора потребительских товаров и услуг	Объем вкладов (депозитов) физических лиц в банках на одного жителя	Доля населения с доходами ниже прожиточного минимума	Отношение денежных доходов 20% группы населения с наименьшими доходами к стоимости фиксированного набора потребительских товаров и услуг
Алтайский край	64	69	67	70
Амурская область	24	37	53	47
Архангельская область	35	19	28	19
Астраханская область	58	66	58	62
Белгородская область	13	27	5	13
Брянская область	36	60	34	38
Владимирская область	68	26	30	54
Волгоградская область	66	52	45	49
Вологодская область	48	28	42	36
Воронежская область	20	24	8	31
Еврейская автономная область	80	66	83	76
Забайкальский край	59	71	77	62
Ивановская область	62	33	49	49
Иркутская область	59	37	69	49
Кабардино-Балкарская Республика	75	78	79	74
Калининградская область	54	14	42	38
Калужская область	32	21	20	19
Камчатский край	29	6	62	24
Карачаево-Черкесская Республика	81	81	82	83
Кемеровская область	57	49	52	38
Кировская область	70	56	56	49
Костромская область	48	43	29	18
Краснодарский край	18	29	20	36
Красноярский край	36	43	70	54
Курганская область	78	72	75	76
Курская область	22	52	15	16
Ленинградская область	36	64	9	24
Липецкая область	12	37	7	13
Магаданская область	6	3	22	5

Субъект РФ	Отношение денежных доходов населения к стоимости фиксированного набора потребительских товаров и услуг	Объем вкладов (депозитов) физических лиц в банках на одного жителя	Доля населения с доходами ниже прожиточного минимума	Отношение денежных доходов 20% группы населения с наименьшими доходами к стоимости фиксированного набора потребительских товаров и услуг
Москва	3	1	2	4
Московская область	8	11	6	6
Мурманская область	16	10	27	9
Ненецкий автономный округ	2	9	18	2
Нижегородская область	19	17	10	24
Новгородская область	54	48	42	19
Новосибирская область	39	25	59	38
Омская область	34	49	40	38
Оренбургская область	47	59	45	54
Орловская область	41	42	41	31
Пензенская область	66	55	38	54
Пермский край	25	33	51	49
Приморский край	26	13	45	38
Псковская область	64	58	66	54
Республика Адыгея	27	76	35	62
Республика Алтай	82	78	79	84
Республика Башкортостан	21	61	26	54
Республика Бурятия	62	74	68	66
Республика Дагестан	22	83	53	66
Республика Ингушетия	83	84	84	81
Республика Калмыкия	84	80	79	82
Республика Карелия	48	31	64	24
Республика Коми	32	19	62	31
Республика Крым	78	77	65	72
Республика Марий Эл	74	68	78	80
Республика Мордовия	76	65	73	76
Республика Саха (Якутия)	13	45	74	24
Республика Северная Осетия – Алания	53	74	48	54
Республика Татарстан	10	22	2	9
Республика Тыва	85	82	85	85
Республика Хакасия	73	70	71	70
Ростовская область	29	37	37	54
Рязанская область	52	29	30	47
Самарская область	31	15	33	31
Санкт-Петербург	9	2	2	9
Саратовская область	59	47	60	66

Субъект РФ	Отношение денежных доходов населения к стоимости фиксированного набора потребительских товаров и услуг	Объем вкладов (депозитов) физических лиц в банках на одного жителя	Доля населения с доходами ниже прожиточного минимума	Отношение денежных доходов 20% группы населения с наименьшими доходами к стоимости фиксированного набора потребительских товаров и услуг
Сахалинская область	5	7	12	8
Свердловская область	10	16	13	12
Севастополь	42	73	32	24
Смоленская область	48	45	61	66
Ставропольский край	71	63	38	74
Тамбовская область	28	62	16	19
Тверская область	44	41	23	19
Томская область	44	35	57	38
Тульская область	40	32	13	16
Тюменская область	17	22	49	38
Удмуртская Республика	54	56	23	38
Ульяновская область	68	54	55	62
Хабаровский край	15	12	23	15
Ханты-Мансийский автономный округ – Югра	7	5	18	6
Челябинская область	42	35	35	24
Чеченская Республика	72	85	76	79
Чувашская Республика	77	51	71	72
Чукотский автономный округ	4	8	10	3
Ямало-Ненецкий автономный округ	1	4	1	1
Ярославская область	46	17	17	31

Позиции регионов РФ по показателям, входящим в группу «Занятость населения и рынок труда»

Субъект РФ	Уровень безработицы	Среднее время поиска работы	Доля населения, ищущего работу более 3-х месяцев, в численности рабочей силы
Алтайский край	61	53	59
Амурская область	55	63	61
Архангельская область	64	39	51
Астраханская область	71	39	73
Белгородская область	18	9	14
Брянская область	12	64	27
Владимирская область	24	46	27
Волгоградская область	53	59	54
Вологодская область	38	72	24
Воронежская область	7	11	9
Еврейская автономная область	64	64	66
Забайкальский край	77	80	78
Ивановская область	12	74	37
Иркутская область	67	46	69
Кабардино-Балкарская Республика	78	83	80
Калининградская область	35	22	19
Калужская область	9	3	18
Камчатский край	12	16	6
Карачаево-Черкесская Республика	80	85	83
Кемеровская область	58	64	51
Кировская область	43	3	9
Костромская область	27	19	19
Краснодарский край	43	29	54
Красноярский край	38	32	38
Курганская область	72	68	70
Курская область	18	67	21
Ленинградская область	18	8	14
Липецкая область	9	13	5
Магаданская область	40	19	64
Москва	1	11	3
Московская область	5	22	11
Мурманская область	55	39	41
Ненецкий автономный округ	73	53	71
Нижегородская область	27	6	11
Новгородская область	7	73	11
Новосибирская область	63	31	54

Субъект РФ	Уровень безработицы	Среднее время поиска работы	Доля населения, ищущего работу более 3-х месяцев, в численности рабочей силы
Омская область	66	10	21
Оренбургская область	35	59	38
Орловская область	53	26	38
Пензенская область	32	26	54
Пермский край	49	70	63
Приморский край	49	53	47
Псковская область	47	53	47
Республика Адыгея	74	45	73
Республика Алтай	79	81	76
Республика Башкортостан	35	59	35
Республика Бурятия	75	46	75
Республика Дагестан	83	76	81
Республика Ингушетия	85	1	79
Республика Калмыкия	75	68	76
Республика Карелия	70	32	71
Республика Коми	68	52	59
Республика Крым	60	14	43
Республика Марий Эл	40	32	50
Республика Мордовия	30	79	41
Республика Саха (Якутия)	69	53	65
Республика Северная Осетия – Алания	81	84	84
Республика Татарстан	6	7	6
Республика Тыва	82	70	82
Республика Хакасия	62	82	66
Ростовская область	43	39	47
Рязанская область	24	39	24
Самарская область	18	46	43
Санкт-Петербург	1	5	1
Саратовская область	32	74	43
Сахалинская область	49	38	61
Свердловская область	30	22	27
Севастополь	18	16	27
Смоленская область	49	76	54
Ставропольский край	43	32	24
Тамбовская область	18	76	43
Тверская область	24	32	27
Томская область	58	50	66
Тульская область	12	19	16

Субъект РФ	Уровень безработицы	Среднее время поиска работы	Доля населения, ищущего работу более 3-х месяцев, в численности рабочей силы
Тюменская область	27	29	27
Удмуртская Республика	32	26	8
Ульяновская область	12	39	27
Хабаровский край	12	50	27
Ханты-Мансийский автономный округ – Югра	4	22	4
Челябинская область	47	16	51
Чеченская Республика	84	53	85
Чувашская Республика	40	32	21
Чукотский автономный округ	9	14	16
Ямало-Ненецкий автономный округ	3	2	2
Ярославская область	55	59	35

Позиции регионов РФ по показателям, входящим в группу «Жилищные условия населения»

Субъект РФ	Общая площадь жилых помещений, приходящаяся в среднем на одного жителя	Доля аварийного жилищного фонда в общей площади жилищного фонда	Доля площади жилищного фонда, обеспеченного всеми видами благоустройства, в общей площади жилищного фонда	Доля коммунальных сетей (водопроводной, канализационной сети и тепловых и паровых сетей), нуждающихся в замене, в общей протяженности
Алтайский край	63	40	73	45
Амурская область	51	76	54	9
Архангельская область	24	80	61	56
Астраханская область	64	40	47	78
Белгородская область	4	3	12	20
Брянская область	11	15	32	39
Владимирская область	15	30	48	61
Волгоградская область	62	30	25	39
Вологодская область	9	66	83	23
Воронежская область	10	7	17	61
Еврейская автономная область	69	79	66	80
Забайкальский край	74	51	77	16
Ивановская область	37	30	42	39
Иркутская область	53	67	38	66
Кабардино-Балкарская Республика	78	7	7	68
Калининградская область	24	25	15	68
Калужская область	11	40	54	56
Камчатский край	47	68	32	68
Карачаево-Черкесская Республика	75	7	70	77
Кемеровская область	56	63	66	31
Кировская область	39	63	70	25
Костромская область	28	51	68	61
Краснодарский край	42	3	41	45
Красноярский край	56	63	38	74
Курганская область	48	58	77	28
Курская область	8	3	30	48
Ленинградская область	18	51	36	39
Липецкая область	6	40	11	83
Магаданская область	15	77	50	75
Москва	81	1	3	45
Московская область	1	15	12	9
Мурманская область	49	68	3	28
Ненецкий автономный округ	53	83	54	1
Нижегородская область	33	40	25	56
Новгородская область	3	61	76	81
Новосибирская область	53	15	42	31

Субъект РФ	Общая площадь жилых помещений, приходящая в среднем на одного жителя	Доля аварийного жилищного фонда в общей площади жилищного фонда	Доля площади жилищного фонда, обеспеченного всеми видами благоустройства, в общей площади жилищного фонда	Доля коммунальных сетей (водопроводной, канализационной сети и тепловых и паровых сетей), нуждающихся в замене, в общей протяженности
Омская область	58	30	52	13
Оренбургская область	42	30	21	39
Орловская область	20	30	36	35
Пензенская область	14	30	30	14
Пермский край	64	72	32	52
Приморский край	70	40	64	52
Псковская область	6	51	74	23
Республика Адыгея	34	7	25	68
Республика Алтай	75	25	85	3
Республика Башкортостан	46	15	25	14
Республика Бурятия	73	70	84	35
Республика Дагестан	80	15	80	20
Республика Ингушетия	84	15	7	81
Республика Калмыкия	59	15	70	68
Республика Карелия	35	81	61	31
Республика Коми	20	75	58	7
Республика Крым	83	7	61	78
Республика Марий Эл	35	61	32	68
Республика Мордовия	28	40	54	52
Республика Саха (Якутия)	71	85	74	4
Республика Северная Осетия – Алания	20	25	2	84
Республика Татарстан	39	7	9	11
Республика Тыва	85	73	81	16
Республика Хакасия	67	30	42	66
Ростовская область	51	25	38	35
Рязанская область	5	30	50	52
Самарская область	37	49	9	75
Санкт-Петербург	49	1	1	16
Саратовская область	17	51	52	35
Сахалинская область	41	82	81	31
Свердловская область	45	58	21	48
Севастополь	27	7	65	85
Смоленская область	20	15	58	11
Ставропольский край	59	3	16	16
Тамбовская область	13	7	25	25
Тверская область	2	49	68	56

Субъект РФ	Общая площадь жилых помещений, приходящаяся в среднем на одного жителя	Доля аварийного жилищного фонда в общей площади жилищного фонда	Доля площади жилищного фонда, обеспеченного всеми видами благоустройства, в общей площади жилищного фонда	Доля коммунальных сетей (водопроводной, канализационной сети и тепловых и паровых сетей), нуждающихся в замене, в общей протяженности
Томская область	61	58	77	48
Тульская область	19	70	17	61
Тюменская область	30	51	42	6
Удмуртская Республика	71	40	58	61
Ульяновская область	24	15	42	48
Хабаровский край	67	40	17	39
Ханты-Мансийский автономный округ – Югра	75	74	5	8
Челябинская область	42	25	20	28
Чеченская Республика	82	15	21	25
Чувашская Республика	32	30	48	20
Чукотский автономный округ	64	78	12	2
Ямало-Ненецкий автономный округ	78	84	5	5
Ярославская область	30	51	21	56

Позиции регионов РФ по показателям, входящим в группу «Безопасность проживания»

Субъект РФ	Число преступлений на 10000 человек населения	Количество потерпевших - физических лиц, человек на 10000 человек населения	Количество ДТП с пострадавшими на 100000 единиц автомобильного транспорта	Смертность населения от внешних причин на 100000 населения	Число травм, отравлений и некоторых других последствий воздействия внешних причин на 1000 человек населения
Алтайский край	55	61	41	53	50
Амурская область	84	83	78	84	41
Архангельская область	64	72	60	66	81
Астраханская область	34	27	64	19	13
Белгородская область	7	11	15	15	53
Брянская область	23	37	62	49	51
Владимирская область	26	25	83	28	56
Волгоградская область	60	58	13	28	30
Вологодская область	52	65	36	47	38
Воронежская область	37	34	31	16	16
Еврейская автономная область	82	77	82	79	29
Забайкальский край	81	83	48	82	22
Ивановская область	45	50	33	32	48
Иркутская область	71	69	77	76	64
Кабардино-Балкарская Республика	4	4	17	5	11
Калининградская область	50	49	23	33	19
Калужская область	53	48	60	38	17
Камчатский край	70	54	17	44	38
Карачаево-Черкесская Республика	10	6	79	8	8
Кемеровская область	77	74	38	70	79
Кировская область	51	59	70	64	63
Костромская область	35	40	42	20	59
Краснодарский край	30	34	57	28	32
Красноярский край	56	54	50	56	68
Курганская область	79	76	38	77	73
Курская область	22	21	68	35	20
Ленинградская область	37	23	68	53	3
Липецкая область	18	18	44	26	66
Магаданская область	78	71	53	80	70
Москва	20	17	11	4	45
Московская область	12	10	6	41	41
Мурманская область	56	52	32	56	25
Ненецкий автономный округ	63	81	5	66	59
Нижегородская область	39	31	74	28	33
Новгородская область	69	63	73	64	53
Новосибирская область	66	67	8	17	35

Субъект РФ	Число преступлений на 10000 человек населения	Количество потерпевших - физических лиц, человек на 10000 человек населения	Количество ДТП с пострадавшими на 100000 единиц автомобильного транспорта	Смертность населения от внешних причин на 100000 населения	Число травм, отравлений и некоторых других последствий воздействия внешних причин на 1000 человек населения
Омская область	31	37	80	10	38
Оренбургская область	42	39	19	38	41
Орловская область	25	27	21	21	71
Пензенская область	10	24	65	70	23
Пермский край	62	56	26	58	66
Приморский край	58	53	33	61	84
Псковская область	35	21	27	50	41
Республика Адыгея	17	18	16	27	33
Республика Алтай	74	80	71	72	12
Республика Башкортостан	44	51	24	17	74
Республика Бурятия	83	82	40	75	24
Республика Дагестан	3	3	11	3	30
Республика Ингушетия	2	2	3	2	6
Республика Калмыкия	16	7	66	45	2
Республика Карелия	76	73	22	24	78
Республика Коми	79	79	35	74	74
Республика Крым	19	43	76	35	14
Республика Марий Эл	21	31	72	73	68
Республика Мордовия	12	12	58	43	10
Республика Саха (Якутия)	31	41	25	61	76
Республика Северная Осетия - Алания	42	5	55	6	5
Республика Татарстан	31	41	30	12	37
Республика Тыва	85	85	85	85	48
Республика Хакасия	75	78	20	13	83
Ростовская область	48	44	7	8	59
Рязанская область	7	9	56	24	51
Самарская область	39	27	37	50	28
Санкт-Петербург	6	8	43	7	84
Саратовская область	23	26	44	42	25
Сахалинская область	73	74	52	81	6
Свердловская область	39	31	4	69	47
Севастополь	9	14	67	21	4
Смоленская область	49	44	51	45	59
Ставропольский край	27	27	28	13	27
Тамбовская область	29	34	53	35	20
Тверская область	58	60	49	66	65

Субъект РФ	Число преступлений на 10000 человек населения	Количество потерпевших - физических лиц, человек на 10000 человек населения	Количество ДТП с пострадавшими на 100000 единиц автомобильного транспорта	Смертность населения от внешних причин на 100000 населения	Число травм, отравлений и некоторых других последствий воздействия внешних причин на 1000 человек населения
Томская область	60	61	9	48	15
Тульская область	5	13	46	33	18
Тюменская область	65	57	81	40	8
Удмуртская Республика	66	64	63	55	79
Ульяновская область	14	14	29	60	45
Хабаровский край	68	65	75	78	35
Ханты-Мансийский автономный округ – Югра	27	16	14	11	56
Челябинская область	71	67	47	58	82
Чеченская Республика	1	1	1	1	1
Чувашская Республика	14	18	59	61	55
Чукотский автономный округ	54	69	2	83	71
Ямало-Ненецкий автономный округ	46	46	10	21	56
Ярославская область	47	47	84	50	77

Позиции регионов РФ по показателям, входящим в группу «Демографическая ситуация»

Субъект РФ	Естественный прирост (убыль) населения	Миграционный прирост (убыль) населения	Изменение численности населения за три года
Алтайский край	59	79	64
Амурская область	51	45	57
Архангельская область	54	78	77
Астраханская область	20	63	33
Белгородская область	57	12	29
Брянская область	74	52	70
Владимирская область	77	42	71
Волгоградская область	56	71	54
Вологодская область	54	59	61
Воронежская область	68	9	29
Еврейская автономная область	46	43	85
Забайкальский край	22	81	57
Ивановская область	83	45	75
Иркутская область	24	74	37
Кабардино-Балкарская Республика	10	52	20
Калининградская область	39	7	9
Калужская область	65	34	26
Камчатский край	20	36	33
Карачаево-Черкесская Республика	12	39	35
Кемеровская область	60	75	57
Кировская область	63	63	69
Костромская область	68	47	71
Краснодарский край	26	3	10
Красноярский край	28	31	22
Курганская область	73	73	82
Курская область	75	29	50
Ленинградская область	62	4	5
Липецкая область	65	27	45
Магаданская область	33	44	84
Москва	15	2	11
Московская область	35	1	6
Мурманская область	37	69	66
Ненецкий автономный округ	8	31	26
Нижегородская область	65	22	51
Новгородская область	81	39	75
Новосибирская область	30	8	16

Субъект РФ	Естественный прирост (убыль) населения	Миграционный прирост (убыль) населения	Изменение численности населения за три года
Омская область	41	85	61
Оренбургская область	44	80	57
Орловская область	78	48	79
Пензенская область	72	72	74
Пермский край	42	76	44
Приморский край	49	62	51
Псковская область	85	33	77
Республика Адыгея	46	13	19
Республика Алтай	9	29	14
Республика Башкортостан	29	77	35
Республика Бурятия	14	54	24
Республика Дагестан	4	84	11
Республика Ингушетия	2	16	2
Республика Калмыкия	17	55	71
Республика Карелия	60	39	66
Республика Коми	35	83	81
Республика Крым	51	11	23
Республика Марий Эл	33	36	42
Республика Мордовия	68	48	54
Республика Саха (Якутия)	7	67	17
Республика Северная Осетия – Алания	13	63	37
Республика Татарстан	18	14	17
Республика Тыва	3	36	8
Республика Хакасия	30	34	28
Ростовская область	53	15	42
Рязанская область	76	19	51
Самарская область	49	17	40
Санкт-Петербург	18	5	7
Саратовская область	63	82	66
Сахалинская область	23	22	20
Свердловская область	39	18	32
Севастополь	48	10	1
Смоленская область	80	22	61
Ставропольский край	24	25	29
Тамбовская область	79	69	83
Тверская область	81	57	79
Томская область	26	25	24
Тульская область	84	21	64

Субъект РФ	Естественный прирост (убыль) населения	Миграционный прирост (убыль) населения	Изменение численности населения за три года
Тюменская область	11	6	4
Удмуртская Республика	32	60	37
Ульяновская область	58	51	54
Хабаровский край	37	60	45
Ханты-Мансийский автономный округ – Югра	6	57	11
Челябинская область	45	67	40
Чеченская Республика	1	56	3
Чувашская Республика	42	66	49
Чукотский автономный округ	16	28	45
Ямало-Ненецкий автономный округ	5	48	15
Ярославская область	68	20	45

Позиции регионов РФ по показателям, входящим в группу «Экологические и климатические условия»

Субъект РФ	Выбросы в атмосферу загрязняющих веществ от стационарных и передвижных источников на единицу площади населенных пунктов	Доля населения, обеспеченного питьевой водой, отвечающей требованиям безопасности, в общей численности населения	Оценка климата	Затраты на охрану атмосферного воздуха на единицу выбросов
Алтайский край	38	26	51	78
Амурская область	25	29	71	74
Архангельская область	50	76	58	5
Астраханская область	53	73	6	18
Белгородская область	34	49	18	24
Брянская область	11	61	13	62
Владимирская область	21	53	18	47
Волгоградская область	46	49	9	13
Вологодская область	74	85	49	33
Воронежская область	25	17	18	36
Еврейская автономная область	19	58	68	57
Забайкальский край	34	66	68	43
Ивановская область	41	38	18	77
Иркутская область	72	41	71	17
Кабардино-Балкарская Республика	58	14	13	69
Калининградская область	37	33	18	61
Калужская область	9	69	18	41
Камчатский край	28	1	79	72
Карачаево-Черкесская Республика	49	81	13	38
Кемеровская область	82	1	51	32
Кировская область	23	46	51	16
Костромская область	20	84	18	73
Краснодарский край	71	21	1	66
Красноярский край	85	33	78	23
Курганская область	1	82	58	53
Курская область	2	21	18	46
Ленинградская область	62	67	51	1
Липецкая область	66	29	18	14
Магаданская область	16	7	79	48
Москва	80	1	18	54
Московская область	65	38	18	44
Мурманская область	83	1	68	2
Ненецкий автономный округ	84	80	79	10
Нижегородская область	31	26	18	39
Новгородская область	21	82	18	31

Субъект РФ	Выбросы в атмосферу загрязняющих веществ от стационарных и передвижных источников на единицу площади населенных пунктов	Доля населения, обеспеченного питьевой водой, отвечающей требованиям безопасности, в общей численности населения	Оценка климата	Затраты на охрану атмосферного воздуха на единицу выбросов
Новосибирская область	52	41	58	60
Омская область	54	41	51	7
Оренбургская область	69	17	13	27
Орловская область	15	21	18	67
Пензенская область	11	7	18	64
Пермский край	48	33	71	26
Приморский край	62	33	71	42
Псковская область	6	61	18	75
Республика Адыгея	45	7	1	80
Республика Алтай	13	7	18	84
Республика Башкортостан	43	38	51	35
Республика Бурятия	46	79	58	56
Республика Дагестан	61	61	9	81
Республика Ингушетия	27	72	6	30
Республика Калмыкия	14	76	9	83
Республика Карелия	76	69	58	71
Республика Коми	77	21	71	20
Республика Крым	24	73	1	59
Республика Марий Эл	38	7	18	76
Республика Мордовия	29	14	18	52
Республика Саха (Якутия)	54	56	79	3
Республика Северная Осетия – Алания	59	1	13	37
Республика Татарстан	68	14	18	12
Республика Тыва	4	21	58	79
Республика Хакасия	73	75	71	9
Ростовская область	40	46	6	65
Рязанская область	33	33	18	40
Самарская область	51	58	18	19
Санкт-Петербург	81	1	49	63
Саратовская область	36	53	18	22
Сахалинская область	60	69	79	28
Свердловская область	66	7	58	21
Севастополь	5	17	1	82
Смоленская область	7	58	18	68
Ставропольский край	56	7	1	51
Тамбовская область	17	49	18	50

Субъект РФ	Выбросы в атмосферу загрязняющих веществ от стационарных и передвижных источников на единицу площади населенных пунктов	Доля населения, обеспеченного питьевой водой, отвечающей требованиям безопасности, в общей численности населения	Оценка климата	Затраты на охрану атмосферного воздуха на единицу выбросов
Тверская область	3	76	18	55
Томская область	75	29	58	8
Тульская область	43	46	18	34
Тюменская область	64	53	58	25
Удмуртская Республика	56	41	18	58
Ульяновская область	17	17	18	49
Хабаровский край	8	61	71	29
Ханты-Мансийский автономный округ – Югра	78	56	58	15
Челябинская область	70	26	51	6
Чеченская Республика	41	41	9	85
Чувашская Республика	31	61	18	45
Чукотский автономный округ	10	68	79	70
Ямало-Ненецкий автономный округ	79	49	79	4
Ярославская область	30	29	18	11

Позиции регионов РФ по показателям, входящим в группу «Здоровье населения и уровень образования»

Субъект РФ	Ожидаемая продолжительность жизни при рождении	Смертность населения в трудоспособном возрасте	Младенческая смертность	Коэффициент перинатальной смертности	Заболеваемость на 1000 населения	Доля населения в возрасте 15 лет и старше, имеющего высшее профессиональное образование	Доля населения в возрасте 15 лет и старше, не имеющего основного общего образования
Алтайский край	56	61	51	71	80	72	67
Амурская область	79	78	57	32	55	45	50
Архангельская область	34	57	73	78	76	77	80
Астраханская область	20	15	77	56	9	23	36
Белгородская область	9	16	6	3	28	36	21
Брянская область	34	61	9	51	43	55	29
Владимирская область	56	66	56	71	67	64	36
Волгоградская область	20	22	14	39	25	39	11
Вологодская область	56	56	60	60	75	75	70
Воронежская область	20	26	9	14	6	39	50
Еврейская автономная область	79	76	83	80	17	85	84
Забайкальский край	79	69	77	84	33	84	80
Ивановская область	56	64	41	32	61	61	19
Иркутская область	79	78	68	19	74	58	62
Кабардино-Балкарская Республика	4	4	48	11	2	33	22
Калининградская область	20	27	64	48	54	27	29
Калужская область	34	55	19	24	45	42	27
Камчатский край	71	72	82	64	49	7	15
Карачаево-Черкесская Республика	4	6	64	73	16	9	39
Кемеровская область	79	84	71	42	57	66	73
Кировская область	34	39	3	68	38	70	64
Костромская область	34	42	81	55	37	80	39
Краснодарский край	9	14	11	56	24	68	7
Красноярский край	56	63	74	42	47	60	75
Курганская область	56	73	33	18	71	83	85
Курская область	34	43	27	51	4	24	32
Ленинградская область	20	37	5	28	18	43	39
Липецкая область	20	38	3	48	20	48	45
Магаданская область	71	81	75	76	18	10	13
Москва	3	5	37	14	14	1	4
Московская область	9	17	22	5	27	6	9
Мурманская область	34	50	44	75	51	28	29
Ненецкий автономный округ	34	39	2	21	85	70	82

Субъект РФ	Ожидаемая продолжительность жизни при рождении	Смертность населения в трудоспособном возрасте	Младенческая смертность	Коэффициент перинатальной смертности	Заболеваемость на 1000 населения	Доля населения в возрасте 15 лет и старше, имеющего высшее профессиональное образование	Доля населения в возрасте 15 лет и старше, не имеющего основного общего образования
Нижегородская область	34	47	51	68	62	43	39
Новгородская область	71	77	48	76	56	75	62
Новосибирская область	34	36	37	24	46	17	55
Омская область	34	33	79	35	41	56	48
Оренбургская область	56	59	31	39	52	58	1
Орловская область	34	54	59	42	79	19	4
Пензенская область	20	28	60	51	40	50	55
Пермский край	56	71	26	39	69	82	67
Приморский край	71	67	71	62	42	25	22
Псковская область	71	78	57	42	31	78	73
Республика Адыгея	9	18	51	2	21	18	19
Республика Алтай	56	32	84	62	65	50	78
Республика Башкортостан	34	52	68	23	53	65	78
Республика Бурятия	56	49	64	24	12	20	82
Республика Дагестан	2	3	80	9	47	26	50
Республика Ингушетия	1	1	68	4	7	36	2
Республика Калмыкия	9	12	1	82	23	8	77
Республика Карелия	56	82	41	68	82	61	70
Республика Коми	56	70	44	35	81	67	55
Республика Крым	34	44	33	56	5	21	6
Республика Марий Эл	34	48	33	83	70	56	64
Республика Мордовия	9	20	14	19	22	15	55
Республика Саха (Якутия)	20	23	44	37	78	33	22
Республика Северная Осетия – Алания	4	9	62	21	15	5	22
Республика Татарстан	9	13	44	81	44	22	16
Республика Тыва	84	83	75	7	10	39	50
Республика Хакасия	56	53	11	16	66	69	39
Ростовская область	20	19	37	32	50	50	45
Рязанская область	20	30	48	28	30	54	55
Самарская область	34	41	27	60	60	13	38
Санкт-Петербург	4	8	11	30	77	3	2
Саратовская область	20	23	19	42	35	28	32
Сахалинская область	71	74	33	67	39	46	32
Свердловская область	56	60	37	54	36	50	64
Севастополь	9	23	14	8	3	4	9

Субъект РФ	Ожидаемая продолжительность жизни при рождении	Смертность населения в трудоспособном возрасте	Младенческая смертность	Коэффициент перинатальной смертности	Заболеваемость на 1000 населения	Доля населения в возрасте 15 лет и старше, имеющего высшее профессиональное образование	Доля населения в возрасте 15 лет и старше, не имеющего основного общего образования
Смоленская область	56	65	14	73	31	36	27
Ставропольский край	9	10	63	56	8	16	50
Тамбовская область	20	31	14	5	11	78	7
Тверская область	71	75	19	66	64	73	55
Томская область	20	21	27	9	34	28	76
Тульская область	34	57	41	48	29	47	13
Тюменская область	34	29	22	16	13	31	55
Удмуртская Республика	34	34	31	42	73	73	45
Ульяновская область	34	50	22	30	58	61	16
Хабаровский край	71	68	27	37	26	14	11
Ханты-Мансийский автономный округ Югра	9	11	22	1	72	11	16
Челябинская область	34	46	51	64	58	31	39
Чеченская Республика	8	2	64	12	1	81	70
Чувашская Республика	20	35	7	78	68	49	32
Чукотский автономный округ	85	85	85	85	84	12	67
Ямало-Ненецкий автономный округ	9	7	51	12	83	2	22
Ярославская область	34	44	7	24	62	33	48

Позиции регионов РФ по показателям, входящим в группу «Обеспеченность объектами социальной инфраструктуры»

Субъект РФ	Обеспеченность детей дошкольного возраста местами в дошкольных образовательных учреждениях	Численность детей в дошкольных образовательных организациях на 100 на педагогических работников	Численность обучающихся в общеобразовательных организациях на 100 учителей	Доля обучающихся в государственных (муниципальных) общеобразовательных организациях, занимающихся в одну смену	Численность врачей на 100 тыс. человек населения	Численность среднего медицинского персонала на 100 тыс. человек населения	Нагрузка на врачей, количество посещений на одного врача	Мощность амбулаторно-поликлинических учреждений на 100 тыс. человек населения	Обеспеченность больничными койками	Средняя занятость койки в году	Доля выездов бригад скорой медпомощи доезжающих до места вызова в течение 20 минут	Доля выездов бригад скорой медпомощи доезжающих до места ДТП в течение 20 минут
Алтайский край	65	56	27	63	48	30	42	20	20	6	25	24
Амурская область	52	74	44	73	13	32	25	35	15	51	22	37
Архангельская область	5	9	41	21	29	17	48	4	28	27	60	37
Астраханская область	57	66	76	64	7	38	14	39	26	55	57	58
Белгородская область	45	20	23	6	55	24	49	51	75	29	65	24
Брянская область	43	71	16	22	55	15	60	30	65	13	10	15
Владимирская область	7	64	77	43	82	71	79	6	39	47	60	50
Волгоградская область	58	54	48	22	47	57	45	58	30	22	32	34
Вологодская область	12	37	57	61	77	33	77	17	62	15	68	80
Воронежская область	41	67	34	28	27	42	33	65	44	13	25	15
Еврейская автономная область	16	41	67	41	81	34	83	38	2	1	57	76
Забайкальский край	73	63	26	77	42	43	55	68	11	42	25	50
Ивановская область	10	43	79	35	37	52	38	69	45	73	17	1
Иркутская область	44	59	64	68	39	38	32	24	12	50	41	83
Кабардино-Балкарская Республика	50	73	30	32	34	22	9	79	69	37	4	1
Калининградская область	35	80	83	45	74	84	76	60	41	77	68	37
Калужская область	42	61	52	19	76	75	81	47	65	75	76	58
Камчатский край	9	3	30	47	27	18	10	31	6	8	25	85
Карачаево-Черкесская Республика	76	69	8	49	44	14	4	75	79	4	15	1
Кемеровская область	36	19	78	57	53	50	61	29	21	58	65	68
Кировская область	22	17	46	70	50	49	52	27	29	82	63	37
Костромская область	30	45	35	50	78	31	82	40	14	7	32	50
Краснодарский край	69	53	84	77	61	79	50	76	74	63	41	15
Красноярский край	52	12	48	55	44	29	34	12	48	18	17	65
Курганская область	34	27	20	72	85	21	84	56	32	74	32	37
Курская область	79	8	2	22	23	46	24	50	35	29	32	12
Ленинградская область	17	30	61	4	75	83	40	62	81	29	74	72

Субъект РФ	Обеспеченность детей дошкольного возраста местами в дошкольных образовательных учреждениях	Численность детей в дошкольных образовательных организациях на 100 педагогических работников	Численность обучающихся в общеобразовательных организациях на 100 учителей	Доля обучающихся в государственных (муниципальных) общеобразовательных организациях, занимающихся в одну смену	Численность врачей на 100 тыс. человек населения	Численность среднего медицинского персонала на 100 тыс. человек населения	Нагрузка на врачей, количество посещений на одного врача	Уточность амбулаторно-поликлинических учреждений на 100 тыс. человек населения	Обеспеченность больничными койками	Средняя занятость койки в году	Доля выездов бригад скорой медицинской помощи доезжающих до места вызова в течение 20 минут	Доля выездов бригад скорой медицинской помощи доезжающих до места ДТП в течение 20 минут
Липецкая область	63	50	41	40	62	16	47	7	46	40	46	24
Магаданская область	6	22	56	58	3	1	12	2	3	77	22	76
Москва	75	9	72	1	14	80	22	16	83	46	4	1
Московская область	47	55	81	18	69	81	44	80	78	47	10	15
Мурманская область	8	2	65	9	53	48	71	22	18	67	41	68
Ненецкий автономный округ	3	1	12	30	19	9	57	45	34	37	8	1
Нижегородская область	29	51	58	32	64	69	75	23	24	29	25	15
Новгородская область	4	59	62	8	65	60	43	5	43	77	17	72
Новосибирская область	72	35	51	74	32	61	39	57	17	55	57	50
Омская область	71	82	60	59	31	23	46	53	49	23	76	50
Оренбургская область	56	83	39	35	33	12	31	42	49	18	8	50
Орловская область	46	7	6	53	35	13	27	36	22	44	73	37
Пензенская область	54	44	35	10	65	45	80	59	55	40	46	24
Пермский край	26	58	70	76	36	69	59	77	46	29	60	76
Приморский край	54	81	80	65	68	85	73	64	10	11	32	37
Псковская область	33	23	29	46	83	56	78	33	37	25	79	84
Республика Адыгея	80	76	37	53	59	55	30	67	67	44	71	1
Республика Алтай	67	40	5	82	38	8	11	18	70	53	10	15
Республика Башкортостан	62	76	28	35	51	28	53	52	61	67	10	15
Республика Бурятия	73	84	74	79	42	37	28	46	33	71	46	37
Республика Дагестан	85	39	4	83	60	66	20	85	77	20	68	72
Республика Ингушетия	84	68	10	80	12	61	5	84	85	60	1	1
Республика Калмыкия	40	16	1	14	18	36	13	43	57	25	1	62
Республика Карелия	10	15	22	12	19	27	37	26	71	64	81	81
Республика Коми	2	17	24	39	24	6	63	3	8	9	25	76
Республика Крым	77	74	38	20	39	47	2	82	64	16	74	37
Республика Марий Эл	32	72	53	48	70	25	66	14	51	4	55	37
Республика Мордовия	37	28	7	7	10	20	17	63	56	29	41	37
Республика Саха (Якутия)	39	5	3	62	5	7	7	25	13	53	63	24
Республика Северная Осетия – Алания	81	29	33	16	4	41	1	48	25	29	46	12

Субъект РФ	Обеспеченность детей дошкольного возраста местами в дошкольных образовательных учреждениях	Численность детей в дошкольных образовательных организациях на 100 педагогических работников	Численность обучающихся в общеобразовательных организациях на 100 учителей	Доля обучающихся в государственных (муниципальных) общеобразовательных организациях, занимающихся в одну смену	Численность врачей на 100 тыс. человек населения	Численность среднего медицинского персонала на 100 тыс. человек населения	Нагрузка на врачей, количество посещений на одного врача	Удобность амбулаторно-поликлинических учреждений на 100 тыс. человек населения	Обеспеченность больничными койками	Средняя занятость койки в году	Доля выездов бригад скорой медицинской помощи доезжающих до места вызова в течение 20 минут	Доля выездов бригад скорой медицинской помощи доезжающих до места ДТП в течение 20 минут
Республика Татарстан	66	32	15	31	71	51	67	72	82	64	46	15
Республика Тыва	82	30	14	84	9	2	6	19	5	21	78	72
Республика Хакасия	19	48	40	51	55	44	41	9	76	60	22	24
Ростовская область	70	65	53	56	73	77	62	71	52	11	10	24
Рязанская область	59	25	25	13	22	40	23	60	58	52	46	15
Самарская область	51	46	73	32	46	72	51	49	73	58	81	68
Санкт-Петербург	61	14	58	1	2	58	8	8	40	82	55	12
Саратовская область	48	26	18	26	39	54	35	37	7	24	25	50
Сахалинская область	20	11	63	71	8	10	15	66	4	64	32	65
Свердловская область	27	38	71	66	79	65	72	28	36	16	65	37
Севастополь	78	62	82	29	58	78	18	81	53	37	80	24
Смоленская область	25	49	13	38	24	67	21	21	16	67	46	58
Ставропольский край	68	79	75	60	62	75	56	78	38	55	17	34
Тамбовская область	14	56	9	11	65	26	74	34	63	77	17	1
Тверская область	23	24	45	26	48	59	36	74	19	2	84	82
Томская область	38	4	43	81	17	64	26	55	9	47	85	68
Тульская область	13	21	21	3	80	63	85	54	30	10	81	65
Тюменская область	64	85	85	44	26	53	69	32	80	82	32	24
Удмуртская Республика	31	33	32	67	21	35	58	15	59	67	32	37
Ульяновская область	60	42	17	14	52	11	70	41	54	42	46	24
Хабаровский край	49	70	66	25	30	67	68	11	27	77	32	50
Ханты-Мансийский автономный округ – Югра	24	34	68	75	5	3	16	73	67	82	15	1
Челябинская область	18	47	68	68	72	73	65	13	72	71	41	58
Чеченская Республика	83	52	19	85	84	82	19	83	84	75	71	34
Чувашская Республика	15	76	47	16	15	19	64	10	41	62	3	1
Чукотский автономный округ	1	36	11	5	1	4	3	1	1	29	4	1
Ямало-Ненецкий автономный округ	28	13	50	52	11	5	54	70	60	3	4	62
Ярославская область	21	5	55	42	16	74	29	44	22	27	46	62

Субъект РФ	Обеспеченность торговыми площадями, кв. м торговой площади на 1 тыс. жителей	Доля современных торговых площадей в общей торговой площади	Оборот розничной торговли на одного жителя	Обеспеченность ресторанами и столовыми, мест на 10 тыс. жителей	Оборот общественного питания на одного жителя	Численность зрителей театров на 1000 жителей	Общее число мест в зрительных залах театров Минкультуры России на 100 тыс. жителей	Число посещений музеев на 1000 жителей	Уровень обеспеченности населения спортивными сооружениями исходя из единовременной пропускной способности объектов спорта	Количество спортивных сооружений на 100 тыс. жителей	Доля населения, систематически занимающегося физической культурой и спортом	Доля обучающихся и студентов, систематически занимающихся физической культурой и спортом
Алтайский край	18	54	70	52	80	49	39	76	39	38	20	17
Амурская область	34	75	26	22	50	62	66	34	10	9	81	78
Архангельская область	9	12	14	16	20	38	17	16	53	40	69	49
Астраханская область	79	31	51	44	29	21	16	68	68	74	12	4
Белгородская область	48	67	25	49	75	65	77	19	1	1	9	3
Брянская область	51	14	29	71	26	40	77	21	31	44	79	76
Владимирская область	64	25	58	46	48	61	63	10	26	19	27	24
Волгоградская область	72	36	63	80	76	39	45	9	48	50	49	45
Вологодская область	12	21	60	18	59	52	43	13	60	83	73	68
Воронежская область	63	34	13	54	57	56	53	61	15	22	9	27
Еврейская автономная область	7	56	71	29	77	65	10	72	51	21	82	81
Забайкальский край	59	27	65	23	42	14	47	75	77	78	75	79
Ивановская область	14	49	55	34	62	22	14	42	67	34	71	35
Иркутская область	70	48	72	10	61	35	59	54	75	63	80	82
Кабардино-Балкарская Республика	74	78	73	38	68	65	9	60	68	61	55	65
Калининградская область	40	9	51	15	18	44	39	12	59	49	64	67
Калужская область	42	32	36	51	35	48	62	18	2	47	35	26
Камчатский край	53	58	49	25	6	42	14	49	4	36	78	80
Карачаево-Черкесская Республика	78	7	82	82	84	82	1	85	81	79	30	29
Кемеровская область	22	11	75	78	51	47	68	41	14	6	12	1
Кировская область	6	59	68	62	34	60	64	27	58	41	57	20
Костромская область	15	43	62	41	58	6	72	22	42	43	22	25
Краснодарский край	35	41	12	7	16	81	81	55	33	64	1	13
Красноярский край	27	51	43	43	31	10	34	25	54	16	26	5
Курганская область	46	72	76	74	79	58	64	65	16	5	35	54
Курская область	68	43	38	77	72	40	75	42	52	56	12	15
Ленинградская область	38	23	18	54	32	74	79	30	68	61	66	23
Липецкая область	65	3	22	58	63	62	53	66	13	4	39	51
Магаданская область	32	79	14	20	8	4	2	77	21	25	76	64

Субъект РФ	Обеспеченность торговыми площадями, кв. м торговой площади на 1 тыс. жителей	Доля современных торговых площадей в общей торговой площади	Оборот розничной торговли на одного жителя	Обеспеченность ресторанами и столовыми, мест на 10 тыс. жителей	Оборот общественного питания на одного жителя	Численность зрителей театров на 1000 жителей	Общее число мест в зрительных залах театров Минкультуры России на 100 тыс. жителей	Число посещений музеев на 1000 жителей	Уровень обеспеченности населения спортивными сооружениями исходя из единовременной пропускной способности объектов спорта	Количество спортивных сооружений на 100 тыс. жителей	Доля населения, систематически занимающегося физической культурой и спортом	Доля обучающихся и студентов, систематически занимающихся физической культурой и спортом
Москва	26	3	1	24	14	2	4	7	39	13	47	43
Московская область	1	17	3	26	11	64	76	31	82	79	30	11
Мурманская область	45	38	21	30	7	73	73	38	73	59	33	7
Ненецкий автономный округ	75	85	22	28	1	83	83	45	29	27	61	66
Нижегородская область	21	5	17	47	38	30	24	24	50	46	30	2
Новгородская область	28	69	34	63	46	76	37	6	7	7	43	16
Новосибирская область	8	43	42	54	23	7	51	68	72	72	74	73
Омская область	37	20	50	76	52	9	44	36	24	24	41	37
Оренбургская область	43	71	57	68	44	54	67	82	23	25	18	18
Орловская область	17	28	46	59	74	25	41	49	63	65	77	77
Пензенская область	29	13	55	53	49	70	71	38	11	8	9	10
Пермский край	46	19	28	17	36	8	28	40	38	54	58	60
Приморский край	59	76	18	32	28	15	28	78	80	82	72	71
Псковская область	30	24	39	72	43	57	30	5	9	66	67	34
Республика Адыгея	61	39	24	4	56	78	12	70	30	56	25	57
Республика Алтай	10	18	79	33	81	79	31	33	64	81	54	72
Республика Башкортостан	36	62	20	69	55	33	55	73	18	11	22	56
Республика Бурятия	73	1	43	8	24	32	35	48	42	52	41	61
Республика Дагестан	84	77	45	84	3	71	48	81	84	84	6	75
Республика Ингушетия	85	70	85	85	85	69	27	62	85	85	83	84
Республика Калмыкия	80	47	83	14	83	75	59	83	74	69	62	69
Республика Карелия	39	46	30	54	47	27	25	23	25	20	51	31
Республика Коми	50	66	36	9	25	44	17	59	27	18	68	62
Республика Крым	71	61	74	3	65	58	59	3	83	76	84	83
Республика Марий Эл	31	74	78	65	53	5	7	26	32	31	19	41
Республика Мордовия	69	6	80	73	65	20	21	67	6	34	17	38
Республика Саха (Якутия)	57	84	10	19	5	43	5	35	65	58	46	69
Республика Северная Осетия – Алания	83	80	53	6	64	23	3	84	78	75	63	55
Республика Татарстан	11	8	11	37	22	34	58	8	20	15	3	31

Субъект РФ	Обеспеченность торговыми площадями, кв. м торговой площади на 1 тыс. жителей	Доля современных торговых площадей в общей торговой площади	Оборот розничной торговли на одного жителя	Обеспеченность ресторанами и столовыми, мест на 10 тыс. жителей	Оборот общественного питания на одного жителя	Численность зрителей театров на 1000 жителей	Общее число мест в зрительных залах театров Минкультуры России на 100 тыс. жителей	Число посещений музеев на 1000 жителей	Уровень обеспеченности населения спортивными сооружениями исходя из единовременной пропускной способности объектов спорта	Количество спортивных сооружений на 100 тыс. жителей	Доля населения, систематически занимающегося физической культурой и спортом	Доля обучающихся и студентов, систематически занимающихся физической культурой и спортом
Республика Тыва	81	64	84	1	82	71	20	79	8	51	2	28
Республика Хакасия	4	68	54	27	27	36	8	32	45	52	37	40
Ростовская область	54	26	16	41	30	53	69	52	41	28	6	22
Рязанская область	19	49	48	61	70	29	50	17	45	22	29	14
Самарская область	20	22	26	48	41	19	48	53	76	76	49	36
Санкт-Петербург	16	2	5	2	13	1	6	1	47	32	20	9
Саратовская область	67	35	69	66	69	26	13	58	17	72	60	19
Сахалинская область	55	82	2	11	10	55	38	20	56	33	15	51
Свердловская область	56	56	4	45	21	17	32	55	48	39	37	33
Севастополь	62	52	65	5	19	3	11	2	66	17	85	85
Смоленская область	49	59	46	70	54	77	51	28	19	12	69	47
Ставропольский край	44	53	41	35	17	80	82	57	44	71	24	46
Тамбовская область	58	73	31	75	73	36	46	29	3	2	5	8
Тверская область	66	37	39	60	60	28	42	51	37	10	65	63
Томская область	22	16	63	79	37	13	19	46	62	44	59	51
Тульская область	24	29	32	67	71	18	55	11	27	68	28	12
Тюменская область	5	55	6	12	9	11	55	15	35	30	16	6
Удмуртская Республика	2	62	59	40	40	15	35	37	33	28	56	58
Ульяновская область	25	29	60	36	78	51	70	44	22	14	40	21
Хабаровский край	52	65	9	50	15	50	26	63	12	48	34	59
Ханты-Мансийский автономный округ – Югра	13	15	7	13	4	65	74	64	71	59	52	50
Челябинская область	33	10	65	63	67	31	32	80	55	41	48	44
Чеченская Республика	82	42	81	83	33	44	80	74	78	70	44	74
Чувашская Республика	76	33	77	39	45	12	23	70	4	3	6	39
Чукотский автономный округ	77	82	32	81	12	83	83	14	57	67	52	42
Ямало-Ненецкий автономный округ	41	40	7	21	2	83	83	47	36	36	4	29
Ярославская область	3	81	35	31	39	23	22	4	61	55	45	48

Позиции регионов РФ по показателям, входящим в группу «Уровень экономического развития»

Субъект РФ	Объем производства товаров и услуг на душу населения	Абсолютный объем производства товаров и услуг.	Объем инвестиций в основной капитал на одного жителя	Абсолютный объем инвестиций в основной капитал.	Доля прибыльных предприятий	Доля собственных доходов в общем объеме доходов консолидированных бюджетов
Алтайский край	68	37	75	41	31	59
Амурская область	49	60	7	16	43	42
Архангельская область	60	56	46	50	57	43
Астраханская область	35	45	34	46	80	33
Белгородская область	14	20	34	35	12	26
Брянская область	58	50	73	60	41	69
Владимирская область	41	38	65	55	24	36
Волгоградская область	38	21	55	30	61	47
Вологодская область	18	31	13	28	4	24
Воронежская область	45	26	24	17	13	43
Еврейская автономная область	75	83	26	82	84	66
Забайкальский край	71	63	42	51	70	67
Ивановская область	70	64	85	72	74	62
Иркутская область	27	18	15	11	27	33
Кабардино-Балкарская Республика	80	75	79	70	68	74
Калининградская область	15	32	32	43	58	76
Калужская область	7	28	33	45	36	24
Камчатский край	21	70	19	68	46	75
Карачаево-Черкесская Республика	77	78	73	78	28	80
Кемеровская область	20	12	25	15	49	19
Кировская область	65	53	71	58	33	55
Костромская область	56	69	82	78	82	55
Краснодарский край	51	10	47	8	11	13
Красноярский край	9	8	16	9	39	11
Курганская область	69	68	80	71	45	70
Курская область	32	42	23	39	23	40
Ленинградская область	10	16	8	7	9	4
Липецкая область	17	30	20	35	17	33
Магаданская область	5	71	10	75	35	58
Москва	11	1	12	1	20	1
Московская область	33	3	18	2	6	8
Мурманская область	16	41	11	34	66	17
Ненецкий автономный округ	1	57	1	47	85	19
Нижегородская область	28	14	39	19	8	13
Новгородская область	43	62	39	62	78	50

Субъект РФ	Объем производства товаров и услуг на душу населения	Абсолютный объем производства товаров и услуг.	Объем инвестиций в основной капитал на одного жителя	Абсолютный объем инвестиций в основной капитал.	Доля прибыльных предприятий	Доля собственных доходов в общем объеме доходов консолидированных бюджетов
Новосибирская область	55	27	49	26	39	19
Омская область	24	22	34	29	49	43
Оренбургская область	29	24	28	27	38	26
Орловская область	59	66	62	67	30	53
Пензенская область	64	52	61	54	73	51
Пермский край	19	15	30	20	29	12
Приморский край	62	39	52	35	9	40
Псковская область	61	73	72	72	60	62
Республика Адыгея	72	76	28	65	33	68
Республика Алтай	81	84	56	83	36	81
Республика Башкортостан	31	9	54	14	17	29
Республика Бурятия	75	72	70	61	61	70
Республика Дагестан	79	48	47	23	1	78
Республика Ингушетия	85	82	77	78	63	84
Республика Калмыкия	78	81	78	85	64	70
Республика Карелия	39	61	53	66	79	62
Республика Коми	12	36	17	40	72	8
Республика Крым	74	51	20	25	69	79
Республика Марий Эл	54	67	84	77	47	62
Республика Мордовия	48	59	62	64	17	53
Республика Саха (Якутия)	6	23	5	10	53	55
Республика Северная Осетия – Алания	83	79	82	76	83	73
Республика Татарстан	8	5	14	6	7	13
Республика Тыва	82	80	75	83	76	83
Республика Хакасия	40	65	62	72	70	48
Ростовская область	50	17	67	22	41	26
Рязанская область	44	47	69	59	15	43
Самарская область	26	13	42	21	16	8
Санкт-Петербург	23	4	22	5	2	3
Саратовская область	63	35	57	31	25	49
Сахалинская область	4	25	4	24	49	13
Свердловская область	22	7	42	13	21	7
Севастополь	73	77	37	68	77	77
Смоленская область	57	58	50	57	56	37
Ставропольский край	67	33	65	32	5	52
Тамбовская область	53	54	38	49	48	60

Субъект РФ	Объем производства товаров и услуг на душу населения	Абсолютный объем производства товаров и услуг.	Объем инвестиций в основной капитал на одного жителя	Абсолютный объем инвестиций в основной капитал.	Доля прибыльных предприятий	Доля собственных доходов в общем объеме доходов консолидированных бюджетов
Тверская область	47	46	50	44	81	29
Томская область	36	43	41	48	65	29
Тульская область	25	29	27	33	31	23
Тюменская область	13	19	9	11	52	2
Удмуртская Республика	33	34	59	42	21	37
Ульяновская область	52	49	60	55	59	29
Хабаровский край	42	40	30	38	75	37
Ханты-Мансийский автономный округ – Югра	3	2	3	3	53	6
Челябинская область	30	11	45	18	26	19
Чеченская Республика	84	74	67	51	3	84
Чувашская Республика	66	55	81	62	14	60
Чукотский автономный округ	37	85	6	81	67	82
Ямало-Ненецкий автономный округ	2	6	2	4	55	4
Ярославская область	46	44	57	51	44	17

Позиции регионов РФ по показателям, входящим в группу «Уровень развития малого бизнеса»

Субъект РФ	Оборот малых и микро предприятий и индивидуальных предпринимателей в расчете на одного жителя	Суммарный оборот малых и микро предприятий и индивидуальных предпринимателей	Объем инвестиций в основной капитал малых и микро предприятий и индивидуальных предпринимателей в расчете на одного жителя	Суммарный объем инвестиций в основной капитал малых и микро предприятий и индивидуальных предпринимателей	Доля занятых в малом бизнесе и индивидуальном предпринимательстве в общей численности рабочей силы
Алтайский край	54	22	63	40	58
Амурская область	29	53	40	54	38
Архангельская область	39	49	73	68	41
Астраханская область	67	56	79	72	68
Белгородская область	12	18	14	17	19
Брянская область	42	44	35	39	64
Владимирская область	44	37	31	34	19
Волгоградская область	61	25	55	35	69
Вологодская область	30	40	52	51	8
Воронежская область	9	14	1	3	8
Еврейская автономная область	74	81	62	81	67
Забайкальский край	75	59	83	79	77
Ивановская область	10	33	64	61	6
Иркутская область	36	17	72	49	21
Кабардино-Балкарская Республика	80	69	78	74	83
Калининградская область	8	31	6	22	1
Калужская область	25	43	34	46	31
Камчатский край	13	71	11	57	30
Карачаево-Черкесская Республика	82	78	80	80	80
Кемеровская область	77	29	17	9	63
Кировская область	51	47	32	37	24
Костромская область	32	58	51	62	8
Краснодарский край	28	5	54	10	28
Красноярский край	17	13	69	41	28
Курганская область	79	70	56	60	69
Курская область	34	45	30	38	52
Ленинградская область	55	32	45	36	44
Липецкая область	27	38	3	8	35
Магаданская область	4	77	10	71	52
Москва	1	1	20	1	7
Московская область	19	3	24	2	55
Мурманская область	57	63	76	73	77
Ненецкий автономный округ	72	85	82	85	51
Нижегородская область	18	10	13	5	15

Субъект РФ	Оборот малых и микро предприятий и индивидуальных предпринимателей в расчете на одного жителя	Суммарный оборот малых и микро предприятий и индивидуальных предпринимателей	Объем инвестиций в основной капитал малых и микро предприятий и индивидуальных предпринимателей в расчете на одного жителя	Суммарный объем инвестиций в основной капитал малых и микро предприятий и индивидуальных предпринимателей	Доля занятых в малом бизнесе и индивидуальном предпринимательстве в общей численности рабочей силы
Новгородская область	73	74	75	75	58
Новосибирская область	3	7	9	6	2
Омская область	39	24	71	53	39
Оренбургская область	66	35	8	12	49
Орловская область	53	62	53	59	55
Пензенская область	37	36	12	20	18
Пермский край	20	16	47	25	13
Приморский край	5	15	33	23	22
Псковская область	49	66	16	47	11
Республика Адыгея	63	76	43	67	66
Республика Алтай	64	79	22	69	60
Республика Башкортостан	50	11	37	11	33
Республика Бурятия	68	57	81	78	62
Республика Дагестан	69	20	57	27	85
Республика Ингушетия	85	80	48	66	84
Республика Калмыкия	83	82	15	64	76
Республика Карелия	46	65	18	48	25
Республика Коми	60	60	25	45	61
Республика Крым	70	39	41	31	44
Республика Марий Эл	47	61	29	50	47
Республика Мордовия	76	68	50	55	69
Республика Саха (Якутия)	32	51	68	65	64
Республика Северная Осетия – Алания	78	73	77	76	82
Республика Татарстан	14	6	42	14	16
Республика Тыва	84	83	85	84	75
Республика Хакасия	58	72	84	82	41
Ростовская область	22	8	19	4	13
Рязанская область	35	46	70	63	22
Самарская область	26	12	65	33	37
Санкт-Петербург	2	2	44	7	4
Саратовская область	64	27	36	16	47
Сахалинская область	6	55	2	29	16
Свердловская область	11	4	61	18	3
Севастополь	55	75	59	70	39
Смоленская область	16	42	5	26	27

Субъект РФ	Оборот малых и микро предприятий и индивидуальных предпринимателей в расчете на одного жителя	Суммарный оборот малых и микро предприятий и индивидуальных предпринимателей	Объем инвестиций в основной капитал малых и микро предприятий и индивидуальных предпринимателей в расчете на одного жителя	Суммарный объем инвестиций в основной капитал малых и микро предприятий и индивидуальных предпринимателей	Доля занятых в малом бизнесе и индивидуальном предпринимательстве в общей численности рабочей силы
Ставропольский край	61	19	26	13	73
Тамбовская область	48	52	7	19	50
Тверская область	52	48	67	58	36
Томская область	42	50	60	56	34
Тульская область	30	28	21	21	46
Тюменская область	20	26	49	42	11
Удмуртская Республика	45	34	27	28	31
Ульяновская область	41	41	4	15	41
Хабаровский край	7	21	28	32	5
Ханты-Мансийский автономный округ – Югра	24	23	66	52	69
Челябинская область	23	9	58	24	57
Чеченская Республика	81	64	46	44	81
Чувашская Республика	70	54	23	30	52
Чукотский автономный округ	59	84	39	83	79
Ямало-Ненецкий автономный округ	38	67	74	77	74
Ярославская область	15	30	38	43	25

Позиции регионов РФ по показателям, входящим в группу «Освоенность территории и развитие транспортной инфраструктуры»

Субъект РФ	Плотность автомобильных дорог общего пользования	Доля автомобильных дорог общего пользования регионального или межмуниципального и местного значения, отвечающих нормативным требованиям	Удельный вес автомобильных дорог общего пользования с твердым покрытием в общей протяженности	Плотность железнодорожных путей общего пользования	Количество АЗС на 1000 км автомобильных дорог
Алтайский край	42	73	57	58	66
Амурская область	71	70	35	61	66
Архангельская область	70	85	65	71	79
Астраханская область	59	71	73	45	19
Белгородская область	8	8	8	14	49
Брянская область	31	47	56	13	62
Владимирская область	26	67	53	8	29
Волгоградская область	47	23	78	41	41
Вологодская область	55	77	71	65	82
Воронежская область	19	49	63	21	49
Еврейская автономная область	63	43	17	42	37
Забайкальский край	69	56	52	64	56
Ивановская область	25	33	61	39	46
Иркутская область	73	66	29	70	34
Кабардино-Балкарская Республика	10	35	26	50	15
Калининградская область	15	46	15	5	29
Калужская область	24	41	66	11	66
Камчатский край	82	36	5	80	13
Карачаево-Черкесская Республика	29	58	47	68	26
Кемеровская область	51	7	21	38	23
Кировская область	53	82	77	59	79
Костромская область	50	68	69	50	84
Краснодарский край	20	3	18	12	21
Красноярский край	77	15	18	77	21
Курганская область	49	37	75	52	56
Курская область	18	69	58	7	46
Ленинградская область	46	30	26	10	41
Липецкая область	11	34	28	9	49
Магаданская область	81	72	3	80	71
Москва	2	1	1	1	1
Московская область	5	12	24	4	8
Мурманская область	75	38	4	63	15
Ненецкий автономный округ	85	83	46	80	71

Субъект РФ	Плотность автомобильных дорог общего пользования	Доля автомобильных дорог общего пользования регионального или межмуниципального и местного значения, отвечающих нормативным требованиям	Удельный вес автомобильных дорог общего пользования с твердым покрытием в общей протяженности	Плотность железнодорожных путей общего пользования	Количество АЗС на 1000 км автомобильных дорог
Нижегородская область	32	62	49	40	41
Новгородская область	45	60	42	25	66
Новосибирская область	58	20	48	60	49
Омская область	56	65	72	66	62
Оренбургская область	52	48	23	47	41
Орловская область	13	32	74	17	75
Пензенская область	37	13	31	31	34
Пермский край	54	24	50	55	56
Приморский край	62	26	13	57	29
Псковская область	33	49	45	29	82
Республика Адыгея	14	11	7	27	15
Республика Алтай	64	84	40	80	62
Республика Башкортостан	41	21	9	53	62
Республика Бурятия	72	51	62	68	49
Республика Дагестан	22	9	38	54	6
Республика Ингушетия	3	5	55	48	5
Республика Калмыкия	65	76	31	73	23
Республика Карелия	66	59	25	46	56
Республика Коми	76	39	16	67	66
Республика Крым	16	53	21	17	13
Республика Марий Эл	38	81	70	62	41
Республика Мордовия	27	74	76	26	79
Республика Саха (Якутия)	80	80	84	79	75
Республика Северная Осетия – Алания	6	52	14	36	10
Республика Татарстан	17	19	34	44	25
Республика Тыва	68	45	83	80	46
Республика Хакасия	60	18	37	48	10
Ростовская область	39	27	36	32	20
Рязанская область	36	78	54	16	37
Самарская область	9	42	82	15	34
Санкт-Петербург	1	14	2	1	2
Саратовская область	47	54	60	22	37
Сахалинская область	67	25	81	56	49
Свердловская область	57	44	31	35	26
Севастополь	4	63	10	1	3
Смоленская область	29	64	59	19	71

Субъект РФ	Плотность автомобильных дорог общего пользования	Доля автомобильных дорог общего пользования регионального или межмуниципального и местного значения, отвечающих нормативным требованиям	Удельный вес автомобильных дорог общего пользования с твердым покрытием в общей протяженности	Плотность железнодорожных путей общего пользования	Количество АЗС на 1000 км автомобильных дорог
Ставропольский край	43	28	12	43	10
Тамбовская область	21	57	80	24	71
Тверская область	35	30	67	23	75
Томская область	74	40	51	76	33
Тульская область	23	29	39	6	26
Тюменская область	61	6	41	75	56
Удмуртская Республика	34	61	68	34	56
Ульяновская область	40	22	44	33	37
Хабаровский край	77	10	11	72	29
Ханты-Мансийский автономный округ – Югра	79	2	20	74	7
Челябинская область	44	4	29	28	15
Чеченская Республика	7	55	42	30	9
Чувашская Республика	12	75	64	20	49
Чукотский автономный округ	83	16	85	80	75
Ямало-Ненецкий автономный округ	83	17	6	78	4
Ярославская область	28	79	79	36	85

Рейтинг регионов РФ по качеству жизни – 2019

ООО «Рейтинговое агентство РИА Рейтинг»
119021, г. Москва,
Зубовский бульвар, 4
+7 (495) 645-6541
+7 (495) 645-6601 доб. 7751
E-mail: v.minakov@rian.ru
<http://www.riarating.ru/>