

**«РИА-Аналитика»**

Центр экономических исследований

**РЕЙТИНГ  
СОЦИАЛЬНО-ЭКОНОМИЧЕСКОГО  
ПОЛОЖЕНИЯ СУБЪЕКТОВ РФ  
ИТОГИ 2010 ГОДА**

Методика рейтинга аудирована ЗАО «БДО»



Москва 2011

## СОДЕРЖАНИЕ

<b>ВВЕДЕНИЕ.....</b>	<b>3</b>
<b>МЕТОДИКА РЕЙТИНГА.....</b>	<b>5</b>
<b>ОБЩИЕ ПОЛОЖЕНИЯ .....</b>	<b>5</b>
<b>ПОКАЗАТЕЛИ, ИСПОЛЬЗУЕМЫЕ ПРИ СОСТАВЛЕНИИ РЕЙТИНГА.....</b>	<b>5</b>
Показатели масштаба экономики .....	5
Показатели эффективности экономики .....	6
Показатели бюджетной сферы .....	7
Показатели социальной сферы .....	8
<b>АЛГОРИТМ ОБРАБОТКИ ДАННЫХ .....</b>	<b>10</b>
<b>РЕЗУЛЬТАТЫ РЕЙТИНГА.....</b>	<b>11</b>
<b>ПОКАЗАТЕЛИ МАСШТАБА ЭКОНОМИКИ .....</b>	<b>15</b>
Объем производства товаров и услуг .....	15
Объем доходов консолидированного бюджета.....	17
Численность занятых в экономике .....	19
<b>ПОКАЗАТЕЛИ ЭФФЕКТИВНОСТИ ЭКОНОМИКИ .....</b>	<b>21</b>
Объем производства товаров и услуг на душу населения.....	21
Инвестиции в основной капитал на душу населения.....	23
Иностранные инвестиции на душу населения.....	25
Доля прибыльных предприятий.....	27
Уровень собираемости налогов.....	29
<b>ПОКАЗАТЕЛИ БЮДЖЕТНОЙ СФЕРЫ .....</b>	<b>31</b>
Доходы консолидированного бюджета на душу населения .....	31
Доля собственных доходов в суммарном объеме доходов консолидированного бюджета.....	33
Дефицит к собственным доходам консолидированного бюджета .....	35
Отношение государственного долга к собственным доходам консолидированного бюджета.....	37
<b>ПОКАЗАТЕЛИ СОЦИАЛЬНОЙ СФЕРЫ.....</b>	<b>39</b>
Отношение денежных доходов населения к стоимости фиксированного набора товаров и услуг .....	39
Уровень безработицы.....	41
Ожидаемая продолжительность жизни при рождении .....	43
Уровень младенческой смертности.....	45

## ВВЕДЕНИЕ

Россия в территориальном разрезе отличается сильной неравномерностью экономического развития. Это неравномерность во многом определяется обеспеченностью природными ресурсами, исторически сложившейся инфраструктурой, климатическими показателями, менталитетом населения и другими факторами объективного характера, которые во многом определяют уровень экономического развития регионов. Во многом, но не во всем. Наряду с объективными факторами, существенное влияние на развитие регионов оказывает экономическая политика властей. Есть примеры того, как благодаря действиям губернатора и администрации регион из депрессивного превращался в инвестиционно-привлекательный и демонстрировал высокие экономические показатели. Поэтому о степени развития региона нельзя судить только по его географическому положению, размеру бюджета, величине минерально-сырьевых запасов. Важно также, насколько эффективно местное руководство использует природные или исторические преимущества региона, или, напротив, насколько результативно оно восполняет недостаток этих преимуществ за счет каких-то собственных уникальных инициатив. Все это находит отражение в показателях экономики, бюджета, социальной сферы.

Результаты 2010 года можно считать очень показательными для регионов, поскольку на основе их изучения можно сделать определенные суждения о результатах воздействия на регионы стресс-теста под названием кризис. Прошедший год стал первым годом послешоковой реабилитации, когда в целом по России наблюдался рост ВВП, промышленного производства, инвестиций в основной капитал. Большинство субъектов РФ также показали позитивную динамику ключевых макроэкономических показателей, однако качество роста не везде было одинаковым. В каких-то субъектах РФ положительная динамика определялась банальным фактором низкой базы, а где-то восстановление было реальным, и состояние экономики вернулось на докризисный уровень или даже превзошло его. При этом различие в динамике определялось не только базовыми исторически сложившимися факторами и качеством административного управления, но и форс-мажором – нехотая случившейся засухой, которая была не повсеместной и также внесла существенные коррективы в итоговую социально-экономическую картину на карте России.

Разброс показателей в региональном разрезе в 2010 году очень существенен. Так, по приросту промпроизводства он составляет от +44.7% (Калужская область) до -11.7% (Чеченская Республика), по доле прибыльных предприятий – от 85.8% (Республика Башкортостан) до 54.1% (Республика Ингушетия), по безработице – от 1.7% (Москва) до 51.6% (Республика Ингушетия). Также довольно большой разброс наблюдается в области бюджетных показателей, не говоря об инвестиционной сфере. При этом вариативность показателей наблюдается не только по вертикали, но и по горизонтали – положительная динамика одного из показателей в регионе может сопровождаться спадом другого показателя, поэтому без аналитической агрегации всех данных трудно составить представление о реальном состоянии социальной сферы и экономики каждого из субъектов федерации.

В настоящее время существует целый ряд индикаторов, позволяющих осуществлять мониторинг ситуации в регионах и на его основе делать те или иные выводы, но любая система показателей является отражением позиций региона в многомерном пространстве, что затрудняет адекватное сопоставление регионов во всей системе координат. Рейтинг социально-экономического положения субъектов РФ, построенный экспертами «РИА-Аналитика» на

основе агрегирования ключевых показателей регионального развития, позволяет дать ответ на вопрос о позициях того или иного региона на экономической палитре России.

Актуальность рейтинга определяется необходимостью повышения информационной прозрачности субъектов РФ, а также востребованностью информации о реальном положении дел в регионах со стороны местных властей, федеральных органов, бизнеса. Принципиально важным является то, что рейтинг построен на основе объективных показателей официальной статистики, доступных широкому кругу заинтересованных пользователей. В рейтинге не использовались экспертные оценки. С одной стороны, это несколько сужает множество показателей, но, с другой стороны, что является более существенным, позволяет избежать ошибок субъективного суждения и предвзятости.

Наряду с функцией иллюстрации текущего состояния, данный рейтинг может стать руководством для выявления тех проблем, от решения которых зависит дальнейший путь развития того или иного региона. Это первый рейтинг, который впоследствии станет ежегодным и позволит анализировать ключевые тенденции на региональной палитре России. Надеемся, что рейтинг будет надежной базой для выработки стратегических приоритетов госорганов, инвесторов, банков, корпораций.

## МЕТОДИКА РЕЙТИНГА

### ОБЩИЕ ПОЛОЖЕНИЯ

Рейтинг строился на основании комплексного анализа социально-экономической ситуации в субъектах РФ. Методика построения рейтинга основывается на агрегировании различных показателей, характеризующих важнейшие факторы, определяющие экономическое положение регионов. При составлении рейтинга использовались только формализуемые (численные) показатели официальной статистики, что позволяет избежать искажений, связанных с субъективными оценками, делает результаты анализа максимально объективными и прозрачными. Источником информации для анализа являются данные Росстата и Минфина РФ. В рейтинг включен 81 субъект РФ. В рейтинг не вошли 2 региона из-за отсутствия части данных, необходимых для расчета показателей.

Основным принципом обработки данных является сравнительный анализ субъектов РФ по широкому перечню показателей, характеризующих различные аспекты социально-экономического положения, и расчет агрегированного показателя, позволяющего позиционировать субъект РФ среди других регионов. Результатом обработки данных является ранжируемый список субъектов РФ, который характеризует их сравнительные позиции по социально-экономическому положению.

Методика рейтинга аудирована ЗАО «БДО».

### ПОКАЗАТЕЛИ, ИСПОЛЬЗУЕМЫЕ ПРИ СОСТАВЛЕНИИ РЕЙТИНГА

При составлении рейтинга проводился анализ значительного массива показателей, характеризующих различные аспекты социально-экономической ситуации в субъектах РФ. В результате анализа сформировано множество ключевых показателей, которые позволяют определить позиции региона по уровню социально-экономического развития. Анализируемые показатели условно распределены на 4 группы-подмножества:

- ∅ Показатели масштаба экономики;
- ∅ Показатели эффективности экономики;
- ∅ Показатели бюджетной сферы;
- ∅ Показатели социальной сферы.

#### Показатели масштаба экономики

Данная группа объединяет показатели, характеризующие абсолютные объемы производства товаров и услуг, объем бюджета, наличие трудовых ресурсов. Анализ данной группы позволяет оценить масштаб экономики субъекта РФ и его вклад в формирование общероссийских показателей. В группу входят три показателя:

- 1) Объем производства товаров и услуг;
- 2) Объем доходов консолидированного бюджета;
- 3) Численность занятых в экономике.

### ***Объем производства товаров и услуг***

Данный показатель характеризует совокупный объем производства товаров и услуг на территории субъекта РФ по основным секторам экономики (промышленность, строительство, сельское хозяйство, сфера услуг) и вклад субъекта РФ в общероссийский ВВП.

Объем производства товаров и услуг субъекта РФ рассчитывался как сумма объемов отгруженных товаров, выполненных работ и услуг по видам экономической деятельности «Добыча полезных ископаемых», «Обрабатывающие производства», «Производство и распределение электроэнергии, газа и воды», объема продукции сельского хозяйства, объема платных услуг населению, объема работ, выполненных по виду деятельности «Строительство». Источником информации являются данные Росстата об объемах отгруженных и произведенных товарах и услугах в денежном выражении по итогам 2010 года.

### ***Объем доходов консолидированного бюджета***

Объем доходов консолидированного бюджета субъекта РФ показывает уровень обеспеченности региона финансовыми ресурсами, что характеризует возможности администрации по развитию региона и обеспечению социальной стабильности. Источником информации являются данные отчетов об исполнении консолидированных бюджетов субъектов РФ за декабрь 2010 года, опубликованные на сайте Минфина РФ, которые содержат оперативную информацию об исполнении консолидированных бюджетов субъектов РФ по итогам 2010 года.

### ***Численность занятых в экономике***

Данный показатель характеризует емкость рынка труда в регионе. При анализе субъектов РФ в качестве источника информации использовались данные Росстата о численности занятого экономически активного населения в среднем за 2010 год.

### **Показатели эффективности экономики**

Данная группа объединяет показатели, которые характеризуют производительность труда, инвестиционную активность, финансовое положение предприятий региона. Анализ этих показателей позволяет дать сравнительную оценку эффективности использования имеющегося в регионе потенциала. В данную группу входят пять показателей:

- 1) Объем производства товаров и услуг на душу населения;
- 2) Инвестиции в основной капитал на душу населения;
- 3) Иностранная инвестиции на душу населения;
- 4) Доля прибыльных предприятий;
- 5) Уровень собираемости налогов.

### ***Объем производства товаров и услуг на душу населения***

Данный показатель характеризует уровень экономического развития субъекта РФ и производительность труда в основных отраслях экономики. Другим словами, показатель характеризует эффективность использования производственных ресурсов.

Показатель рассчитывался как отношение суммарных объемов произведенных и отгруженных товаров, работ и услуг по трем видам экономической деятельности («Добыча полезных ископаемых», «Обрабатывающие производства», «Производство и распределение

электроэнергии, газа и воды»), объема продукции сельского хозяйства, объема платных услуг населению, объема работ, выполненных по виду деятельности «Строительство» в денежном выражении по итогам 2010 года к среднегодовой численности населения субъекта РФ в 2010 году. Источником информации являются данные Росстата.

### ***Инвестиции в основной капитал на душу населения***

Инвестиции в основной капитал характеризуют уровень инвестиционной активности в субъекте РФ и определяют предпосылки экономического развития. Данный показатель рассчитывался как отношение объема инвестиций в основной капитал по итогам 2010 года к среднегодовой численности населения в 2010 году. Источником информации являются данные Росстата.

### ***Иностранные инвестиции на душу населения***

Объем иностранных инвестиций характеризует уровень инвестиционной привлекательности субъекта РФ. Показатель рассчитывается на основании данных Росстата путем деления объема поступивших в 2010 году иностранных инвестиций на среднегодовую численность населения в 2010 году.

### ***Доля прибыльных предприятий***

Доля прибыльных предприятий характеризует финансовое положение предприятий на территории субъекта РФ и эффективность их деятельности. Высокое значение данного показателя свидетельствует о стабильности экономического развития, так как убыточность предприятий, с одной стороны, может привести к сокращению объемов производства и ВРП, с другой стороны, к сокращению доходов населения и, следовательно, к ухудшению уровня жизни. Кроме того, результатом снижения прибыльности предприятий будет сокращение доходов бюджета. В рейтинге использовались данные Росстата о доле прибыльных крупных и средних предприятий в общем количестве зарегистрированных предприятий на территории субъекта РФ по итогам 2010 года.

### ***Уровень собираемости налогов***

Показатель характеризует налоговую дисциплину экономических субъектов и эффективность налоговых органов регионов, а также косвенно характеризует финансовое положение предприятий.

Уровень собираемости налогов определялся на основании данных Росстата как отношение задолженности по налогам и сборам в бюджетную систему РФ на 1 января 2011 года к объему поступивших налогов, сборов и иных обязательных платежей в бюджетную систему РФ в 2010 году.

## **Показатели бюджетной сферы**

В данную группу объединены показатели, характеризующие устойчивость бюджетной системы, в том числе уровень долговой нагрузки, обеспеченность собственными финансовыми ресурсами, объем доходной базы. Источником информации для анализа бюджетной системы являются данные отчетов об исполнении консолидированных бюджетов субъектов РФ за декабрь 2010 года, опубликованные на сайте Минфина РФ, которые содержат оперативную информацию об исполнении консолидированных бюджетов субъектов РФ по итогам 2010 года, а также информацию об объеме государственного долга субъектов РФ на 1 января 2011 года,

опубликованную на сайте Минфина РФ. При оценке бюджетной системы проводился анализ следующих показателей:

- 1) Доходы консолидированного бюджета на душу населения;
- 2) Доля собственных доходов в суммарном объеме доходов консолидированного бюджета;
- 3) Отношение государственного долга к собственным доходам консолидированного бюджета;
- 4) Дефицит к собственным доходам консолидированного бюджета.

### ***Доходы консолидированного бюджета на одного жителя***

Объем доходов консолидированного бюджета на одного жителя показывает уровень обеспеченности региона финансовыми ресурсами, что характеризует возможности администрации для развития региона и сохранения социальной стабильности. Показатель рассчитывался как отношение доходов консолидированных бюджетов по итогам 2010 года к среднегодовой численности населения в 2010 году.

### ***Доля собственных доходов в суммарном объеме доходов консолидированного бюджета***

В данном рейтинге под собственными доходами следует понимать объем налоговых и неналоговых доходов консолидированных бюджетов, или, другими словами, объем доходов за вычетом безвозмездных поступлений. Данный показатель характеризует уровень финансовой независимости региона и обеспеченности собственными финансовыми ресурсами. Показатель рассчитывается как отношение доходов консолидированного бюджета за вычетом безвозмездных перечислений к суммарному объему доходов консолидированного бюджета по итогам 2010 года.

### ***Отношение государственного долга к собственным доходам консолидированного бюджета.***

Отношение государственного долга субъекта РФ к собственным доходам характеризует уровень долговой нагрузки и обеспеченность долга собственной доходной базой. Показатель рассчитывался как отношение суммарного долга субъекта РФ и долга муниципальных образований этого субъекта РФ на 1 января 2011 года к объему доходов консолидированного бюджета за вычетом безвозмездных перечислений по итогам 2010 года.

### ***Дефицит бюджета к собственным доходам***

Дефицит бюджета субъекта РФ к собственным доходам характеризует соответствие доходной базы необходимым для стабильного и устойчивого развития региона финансовым потребностям. Показатель рассчитывается как отношение дефицита консолидированного бюджета по итогам 2010 года к объему доходов консолидированного бюджета за вычетом безвозмездных перечислений по итогам 2010 года

## **Показатели социальной сферы**

Социальная ситуация и уровень жизни населения оценивались на основании анализа следующих показателей:



- 1) Отношение денежных доходов населения к стоимости фиксированного набора потребительских товаров и услуг;
- 2) Уровень безработицы;
- 3) Ожидаемая продолжительность жизни при рождении;
- 4) Уровень младенческой смертности.

### ***Отношение денежных доходов населения к стоимости фиксированного набора потребительских товаров и услуг***

Данный показатель позволяет оценить уровень доходов и покупательную способность населения, а также характеризует объем средств, которые остаются в распоряжении жителей субъекта РФ после проведения необходимых для осуществления жизнедеятельности расходов. Показатель рассчитывался как отношение среднемесячных денежных доходов одного жителя в 2010 году к среднемесячному значению стоимости фиксированного набора потребительских товаров и услуг в 2010 году. Показатель рассчитывался на основе данных Росстата за 2010 год.

### ***Уровень безработицы***

Уровень безработицы характеризует ситуацию на рынке труда в частности и социально-экономическую ситуацию в целом. Высокий уровень безработицы оказывает существенное негативное влияние на социальную ситуацию в регионе, так как ведет к сокращению объемов производства товаров и услуг вследствие не использования потенциальных возможностей экономически активного населения. При этом сокращается доходная база бюджета как за счет снижения объемов производства, так и за счет сокращения налогов на доходы физических лиц, и одновременно увеличивается расходная часть вследствие необходимости осуществления социальных выплат неработающим гражданам и членам их семей. Еще одним негативным последствием высокого уровня безработицы является ухудшение криминогенной ситуации. Как показали исследования «РИА-Аналитика», важнейшим следствием безработицы является преступность. Прослеживается довольно устойчивая зависимость между числом безработных в регионах и количеством совершенных здесь правонарушений. Коэффициент корреляции между этими показателями (без учета Московского региона, Санкт-Петербурга и республик Северного Кавказа) составляет более 0,9, что свидетельствует о практически линейной зависимости. Источник данных по уровню безработицы – Росстат (данные за 2010 год).

### ***Ожидаемая продолжительность жизни при рождении***

Данный показатель комплексно характеризует качество жизни населения, качество медицинской помощи, экологию, уровень социальной поддержки. При анализе использовались данные Росстата об ожидаемой продолжительности жизни при рождении по субъектам РФ по итогам 2009 года. Источник данных по ожидаемой продолжительности жизни при рождении – Росстат (данные за 2009 год).

### ***Уровень младенческой смертности***

Показатель характеризует уровень здоровья жителей региона, качество медицинских услуг, общие условия жизни. При анализе использовались данные Росстата о числе детей, умерших в возрасте до 1 года, на 1000 родившихся по итогам 2010 года.

## АЛГОРИТМ ОБРАБОТКИ ДАННЫХ

Рейтинг строился путем ранжирования субъектов РФ в порядке убывания по значению интегрального рейтингового балла.

Интегральный рейтинговый балл рассчитывался в три этапа. На первом этапе определялся рейтинговый балл субъекта РФ по каждому показателю, на втором этапе определялся рейтинговый балл субъекта РФ по группе факторов, и на третьем этапе определялся интегральный рейтинговый балл субъекта РФ.

Рейтинговый балл субъекта РФ по каждому показателю рассчитывался в интервале значений от 100 до 1. Значение рейтингового балла определялось путем обработки множества значений данного показателя всех субъектов РФ таким образом, чтобы субъект РФ с наилучшим значением показателя получал рейтинговый балл, равный 100, а субъект РФ с наихудшим значением – 1. При этом при определении рейтингового балла учитывалось не только место каждого субъекта РФ в списке всех субъектов РФ по данному показателю, но и степень отставания от лучшего результата.

Рейтинговый балл субъекта РФ по каждой группе факторов определялся как среднее арифметическое рейтинговых баллов всех входящих в группу показателей.

Интегральный рейтинг субъекта РФ определялся как среднее геометрическое рейтинговых баллов всех анализируемых групп факторов.

Учитывая, что максимально возможное значение рейтингового балла по каждому показателю равняется 100, а минимальное – 1, максимально возможным значением интегрального рейтинга субъекта РФ является 100, а минимально возможным – 1.

Максимально возможное значение интегрального рейтинга субъект РФ может получить только в том случае, если он занимает первые (лучшие) места по всем анализируемым показателям. Соответственно минимально возможное значение рейтингового балла (1) будет у субъекта РФ, который занимает последние места по всем анализируемым показателям.

## РЕЗУЛЬТАТЫ РЕЙТИНГА

Первые пять строчек рейтинга заняли Москва, Санкт-Петербург, Ханты-Мансийский АО, Тюменская область, Ямало-Ненецкий АО, что в целом не вызывает удивления. На эти пять регионов приходится около 40% отечественного ВВП, они являются основными донорами федерального бюджета, здесь формируется большая часть потребительского спроса и отсюда исходит основной экспортный поток страны (имеется в виду Тюменский регион). В этих же регионах работают или базируются большинство крупнейших корпораций страны, в том числе все основные российские монополисты. Обладая мощным ресурсным потенциалом, что определяет хорошие бюджетные, социальные и макроэкономические показатели, данные регионы имеют неоспоримое преимущество в уровне экономического развития. Правда, несмотря на общность этих регионов по принадлежности к первой пятерке рейтинга, они существенно различаются по качественным показателям своего развития.

Москва и Санкт-Петербург исторически на протяжении многих лет являются лидерами в области социально-экономического развития. Концентрация финансовых ресурсов, мощный кадровый потенциал, развитая инфраструктура, особый статус, конкурентоспособность и экспортный потенциал продукции создают предпосылки для высоких позиций этих субъектов РФ в рейтинге, причем с хорошим отрывом от других регионов.

Основным конкурентным преимуществом Ханты-Мансийского, Ямало-Ненецкого АО и Тюменской области является наличие значительных запасов углеводородного сырья. Ориентация Тюменского региона на добычу нефти и газа определяет его сильную зависимость от конъюнктуры и уровня спроса на внешнем рынке, а это, в свою очередь, есть не что иное как пресловутая зависимость от нефтяной иглы, от которой страна пытается избавиться, но пока прогресса не видно. Доля топливно-энергетических товаров в экспорте РФ выросла с 66,7% в 2009 году, до 67,5% в 2010 году. Примечательно, что это происходит на фоне снижения доли экспорта продукции машин, оборудования и транспортных средств. Их доля в 2010 году снизилась с 5,9% до 5,4%.

К сожалению, обрабатывающие сектора, определяющие технологический уровень промышленности, в нефтегазовых регионах не развиты, но это вопрос скорее не экономической политики, а географических условий. Тем не менее, Тюменские регионы занимают лидирующие позиции по объемам производства товаров и услуг на душу населения, по уровню жизни, инвестициям на душу населения, доле собственных доходов бюджетов. При этом следует учитывать, что добыча сырья – это не всегда только «насос и труба». Сырье тоже требует глубокой переработки, и именно такой путь диверсификации своих экономик может быть перспективным для нефтегазовых регионов.

С этой точки зрения интересно рассмотреть первую тридцатку рейтинга (за исключением вышеназванных лидеров). Здесь также присутствуют регионы, богатые сырьем, но при этом имеющие развитый обрабатывающий сектор, в том числе переработку нефти и газа. Например, Башкортостан (9-е место) или Татарстан (10-е место). Экономике этих регионов также в немалой степени зависимы от добычи сырья, но это сырье на этих же территориях превращается в продукты высокого передела. Еще от советских времен эти регионы унаследовали мощный нефтеперерабатывающий и нефтехимический кластер, который сейчас становится одним из важнейших объектов инвестиций. Сюда же можно отнести Сахалинскую область, которая еще совсем недавно была исключительно сырьевой, но в 2009 году здесь был

запущен в эксплуатацию газоперерабатывающий завод, что сразу расширило экспортные возможности региона.

Большинство других регионов, представляющих первую тридцатку, не имеют богатых сырьевых ресурсов, и их вклад в ВВП страны скромнее, чем нефтегазодобывающих регионов вместе с Москвой и Санкт-Петербургом, но важно то, что именно они представляют ту Россию, от которой ожидают технологического прорыва и успехов в области модернизации и инноваций. Их экономическая структура отличается диверсифицированностью, причем с креном в сторону обрабатывающего сектора. Можно взять несколько характерных примеров. Так, Калужская область, занявшая 28-место в рейтинге, показала довольно неплохой результат для среднего по величине региона, не обладающего природными ресурсами. Такой результат стал возможным благодаря политике руководства региона, направленной на активное привлечение инвестиций и, что самое главное, на создание необходимых условий для развития бизнеса. Как следствие – Калужская область постепенно превратилась в настоящий автомобилестроительный кластер страны. Несколько хуже обстоят дела с бюджетом региона в части долговой нагрузки, но активное развитие региональной инфраструктуры в условиях роста инвестиционного интереса по-другому и невозможно. По сходному пути сейчас развивается Владимирская область (37-е место), также не обладающая преимуществами природного характера, но добившаяся успеха в развитии за счет привлечения иностранных инвесторов (производство бытовой техники). Если не считать Москвы и Московской области, то Калужская и Владимирская области сейчас находятся в авангарде Центральной России, которая в целом представлена в рейтинге довольно слабо (из регионов ЦФО только 5 вошли в первую тридцатку). Еще более интенсивное привлечение инвесторов наблюдается в Ленинградской области (13-место), где построили свои заводы крупнейшие мировые компании.

Впрочем, не умаляя положительных сторон, преувеличивать исключительную роль иностранных компаний в создании благоприятных условий для развития регионов также нельзя, и тому есть примеры. Вышеназванные Татарстан и Башкортостан интенсивно развиваются за счет как отечественных, так и иностранных инвестиций. Высокие позиции Краснодарского края (11 место) в рейтинге также во многом связаны с особым вниманием к нему российских инвесторов, в том числе и государства в рамках предстоящей олимпиады 2014 года. Реализация масштабных проектов стимулировала бурное развитие экономических процессов, что, вкупе с устойчивыми позициями региона по уровню развития промышленности и транспортной инфраструктуры, определило его место среди других регионов-лидеров. В Самарской области (12-место) наряду с привлечением иностранного капитала в автомобилестроительный сектор успешно развивают нефтехимию и агропищевой сектор. Высокая инвестиционная активность наблюдается в Челябинской области (14-е место), где комбинаты ММК и ЧТПЗ запустили новые прокатные станы – уникальные в своем роде. В Нижегородской области развивается сразу несколько направлений в обрабатывающем секторе: автомобилестроительный, химический, деревообрабатывающий и др. Если говорить о металлургии, то нельзя не упомянуть Липецкую область (25-е место), где находится один из самых технологически совершенных металлургических комбинатов, и одновременно с этим развивается кластер производства зарубежных марок бытовой техники. Большое внимание в регионе уделяется также развитию переработки сельскохозяйственной продукции.

Еще один фактор, который помогает активизировать экономическое развитие регионов – это стимулирование развития частного предпринимательства. Например, вышеназванная

Владимирская область является одним из лидеров в России по развитию малого бизнеса, о чем свидетельствует рейтинг регионов по уровню развития малого и среднего бизнеса. Впрочем, развитие малого бизнеса благополучно сказывается на экономике практически всех регионов, которые сосредоточены в первой тридцатке, но, как показали результаты рейтинга, это условие не является достаточным, и имеют место исключения. Например, есть регионы, которые по степени развития малого бизнеса занимают высокие позиции, но в рейтинге социально-экономического развития регионов занимают далеко не ведущие места. Это связано с тем, что в ряде регионов развитие малого бизнеса определяется не высоким уровнем деловой активности, а отсутствием широких возможностей найти работу в крупных предприятиях вследствие их слабого финансового положения.

В нижней части рейтинга сосредоточены почти все субъекты РФ из Северного Кавказа. В числе субъектов РФ, занявших 10 последних мест, 4 региона из Северо-Кавказского федерального округа и 2 из Южного федерального округа. Это проблема давняя, болезненная и пока, по всей видимости, не нашедшая должного решения. При этом потенциал в республиках довольно большой – здесь есть и минеральные, и трудовые ресурсы, да и инфраструктура во многих этих регионах развита не хуже, чем в целом ряде других субъектов федерации. Поэтому возможности для развития Северного Кавказа есть, и довольно значительные, но для их полной реализации потребуются немалые усилия, причем не только материальные.

**Рейтинг социально-экономического положения субъектов РФ по итогам 2010 года**

	Субъект РФ	Интегральный рейтинг
1	г. Москва	82,36
2	г. Санкт-Петербург	76,08
3	Ханты-Мансийский АО	74,92
4	Тюменская область	73,25
5	Ямало-Ненецкий АО	67,52
6	Московская область	64,70
7	Красноярский край	62,60
8	Свердловская область	61,94
9	Республика Башкортостан	59,97
10	Республика Татарстан	59,47
11	Краснодарский край	58,91
12	Самарская область	58,26
13	Ленинградская область	57,45
14	Челябинская область	55,86
15	Пермский край	55,72
16	Белгородская область	54,76
17	Нижегородская область	54,28
18	Сахалинская область	53,80
19	Ростовская область	53,72
20	Оренбургская область	53,27
21	Кемеровская область	52,43
22	Республика Саха (Якутия)	52,33
23	Республика Коми	52,17
24	Новосибирская область	51,93
25	Липецкая область	51,90
26	Омская область	51,55
27	Хабаровский край	50,09
28	Калужская область	48,84
29	Волгоградская область	48,25
30	Томская область	47,78
31	Иркутская область	47,11
32	Ставропольский край	46,99
33	Мурманская область	46,67
34	Архангельская область	46,57
35	Воронежская область	45,98
36	Приморский край	45,53
37	Владимирская область	45,09
38	Вологодская область	44,33
39	Тульская область	44,08
40	Алтайский край	43,53
41	Ярославская область	42,83

	Субъект РФ	Интегральный рейтинг
42	Саратовская область	42,59
43	Курская область	42,51
44	Ульяновская область	39,92
45	Кировская область	39,58
46	Удмуртская Республика	39,01
47	Калининградская область	38,84
48	Тверская область	38,83
49	Смоленская область	38,11
50	Амурская область	38,10
51	Новгородская область	37,90
52	Пензенская область	37,22
53	Чувашская Республика	37,21
54	Тамбовская область	36,90
55	Рязанская область	36,52
56	Камчатский край	36,30
57	Брянская область	34,33
58	Республика Карелия	34,31
59	Республика Бурятия	34,01
60	Забайкальский край	33,65
61	Орловская область	33,24
62	Республика Хакасия	33,04
63	Астраханская область	32,85
64	Республика Дагестан	32,56
65	Курганская область	31,01
66	Республика Мордовия	30,34
67	Магаданская область	29,92
68	Ивановская область	29,55
69	Псковская область	28,91
70	Республика Марий Эл	26,56
71	Костромская область	25,62
72	Чукотский АО	24,74
73	Республика Адыгея	24,26
74	Кабардино-Балкарская Республика	23,37
75	Еврейская АО	21,14
76	Карачаево-Черкесская Республика	18,97
77	Республика Алтай	16,90
78	Республика Тыва	16,80
79	Республика Северная Осетия - Алания	16,35
80	Республика Калмыкия	14,28
81	Республика Ингушетия	12,52

Источник: «РИА-Аналитика»

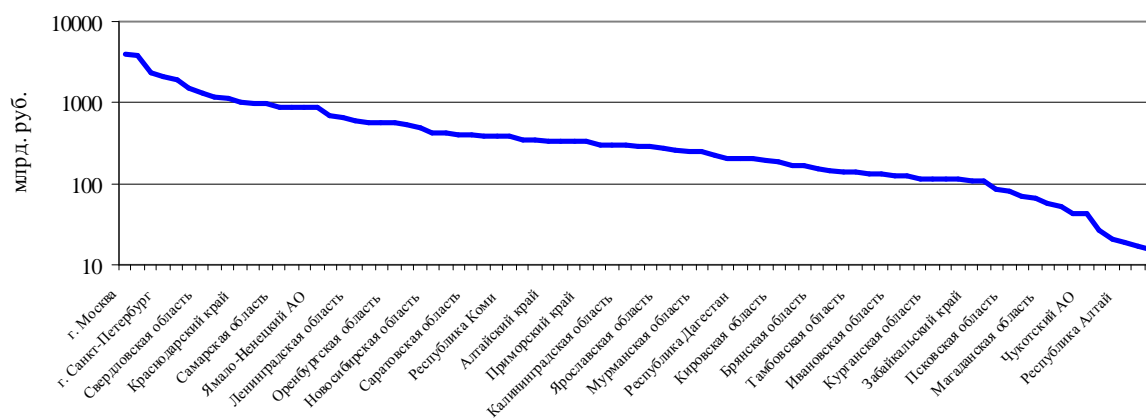
## ПОКАЗАТЕЛИ МАСШТАБА ЭКОНОМИКИ

### Объем производства товаров и услуг

Явным лидером по объему производства товаров и услуг является Москва. Второе место занимает Тюменская область, включая Ханты-Мансийский и Ямало-Ненецкий федеральные округа, а третье место – непосредственно Ханты-Мансийский автономный округ. Кроме этих субъектов, довольно большой объем производства товаров и услуг в Санкт-Петербурге, Московской области, Республике Татарстан, Свердловской области, Республике Башкортостан, Красноярском крае и Краснодарском крае. По итогам 2010 года в каждом из этих субъектов РФ было произведено товаров и услуг более чем на 1 трлн. руб. Пять крупнейших субъектов РФ обеспечивают более 30% суммарного объема произведенных товаров и услуг, а 10 – уже почти 50%.

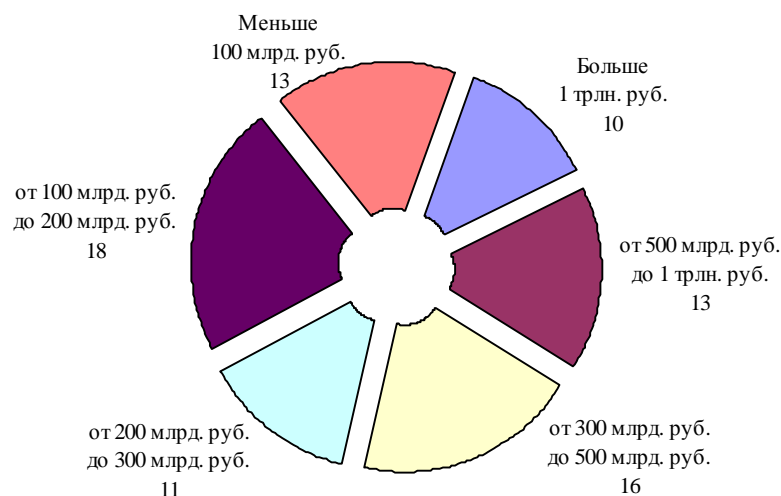
Самый низкий объем производства товаров и услуг (менее 20 млрд. руб. за год) – в Республике Алтай, Республике Тыва и Республике Ингушетия. Кроме того, еще у 10 субъектов РФ объем производства товаров и услуг в 2010 году был менее 100 млрд. руб.

Объем производства товаров и услуг в субъектах РФ \*



\* Логарифмическая шкала

Распределение субъектов РФ по объему производства товаров и услуг



## Рейтинг субъектов РФ по объему производства товаров и услуг по итогам 2010 года

	Субъект РФ	млрд. руб.		Субъект РФ	млрд. руб.
1	г. Москва	4 049,7	44	Курская область	261,6
2	Тюменская область	3 782,8	45	Тверская область	249,5
3	Ханты-Мансийский АО	2 333,9	46	Мурманская область	245,0
4	г. Санкт-Петербург	2 064,1	47	Рязанская область	224,4
5	Московская область	1 948,6	48	Ульяновская область	205,8
6	Республика Татарстан	1 468,0	49	Республика Дагестан	204,8
7	Свердловская область	1 316,0	50	Смоленская область	202,0
8	Республика Башкортостан	1 158,4	51	Чувашская Республика	194,8
9	Красноярский край	1 108,0	52	Кировская область	182,4
10	Краснодарский край	1 019,0	53	Пензенская область	170,1
11	Челябинская область	982,9	54	Новгородская область	166,9
12	Нижегородская область	968,4	55	Брянская область	154,0
13	Самарская область	897,4	56	Республика Мордовия	147,4
14	Кемеровская область	894,2	57	Астраханская область	135,2
15	Пермский край	876,7	58	Тамбовская область	135,2
16	Ямало-Ненецкий АО	863,3	59	Амурская область	133,7
17	Ростовская область	696,9	60	Республика Карелия	131,6
18	Волгоградская область	642,7	61	Ивановская область	127,6
19	Ленинградская область	594,1	62	Костромская область	124,5
20	Белгородская область	569,3	63	Республика Бурятия	113,8
21	Омская область	568,8	64	Курганская область	112,7
22	Оренбургская область	562,4	65	Республика Марий Эл	112,1
23	Иркутская область	539,7	66	Орловская область	111,3
24	Сахалинская область	479,4	67	Забайкальский край	111,1
25	Новосибирская область	422,7	68	Республика Хакасия	110,2
26	Вологодская область	420,3	69	Камчатский край	86,3
27	Липецкая область	412,9	70	Псковская область	82,4
28	Саратовская область	394,8	71	Кабардино-Балкарская Республика	69,7
29	Республика Саха (Якутия)	381,0	72	Республика Северная Осетия - Алания	65,6
30	Ставропольский край	380,9	73	Магаданская область	57,9
31	Республика Коми	377,5	74	Карачаево-Черкесская Республика	52,4
32	Калужская область	348,8	75	Республика Адыгея	43,3
33	Тульская область	347,9	76	Чукотский АО	43,3
34	Алтайский край	332,4	77	Еврейская АО	26,0
35	Архангельская область	330,1	78	Республика Калмыкия	20,5
36	Воронежская область	330,1	79	Республика Алтай	18,4
37	Приморский край	327,8	80	Республика Тыва	16,7
38	Удмуртская Республика	307,9	81	Республика Ингушетия	15,4
39	Хабаровский край	307,7		<b>Минимальное значение</b>	<b>15,4</b>
40	Калининградская область	294,4		<b>Максимальное значение</b>	<b>4 049,7</b>
41	Владимирская область	287,4		<b>Среднее значение</b>	<b>513,7</b>
42	Томская область	286,5			
43	Ярославская область	267,3			

\* Объем производства товаров и услуг рассчитывался как сумма объемов отгруженных товаров, выполненных работ и услуг по трем видам экономической деятельности («Добыча полезных ископаемых», «Обрабатывающие производства», «Производство и распределение электроэнергии, газа и воды»), объема продукции сельского хозяйства, объема платных услуг населению, объема работ, выполненных по виду деятельности «Строительство»

Источник: «РИА-Аналитика» по данным Росстата

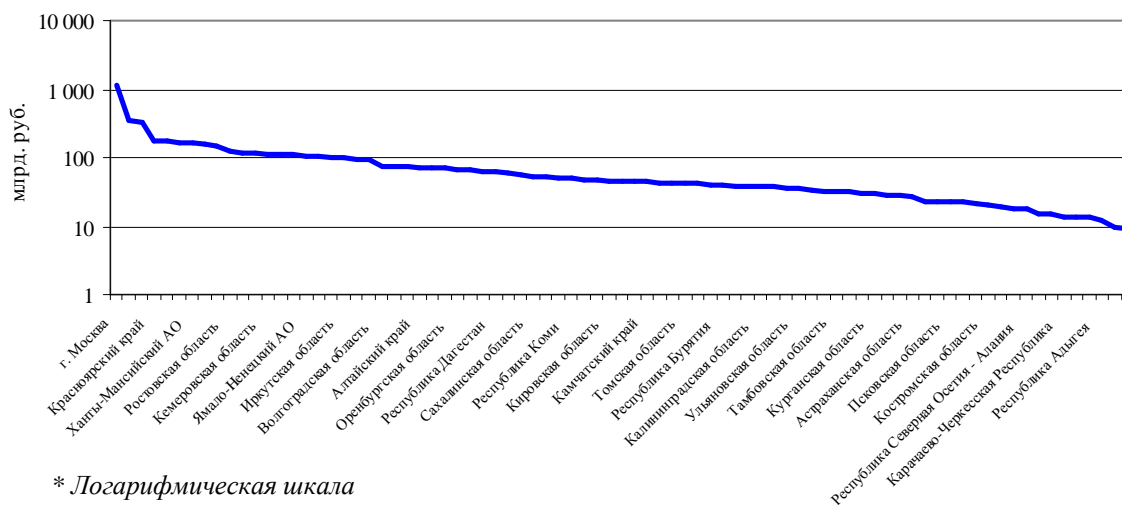


## Объем доходов консолидированного бюджета

Явным лидером по объему доходов консолидированного бюджета является г. Москва, которая обеспечивает более 15% суммарного объема доходов консолидированных бюджетов всех субъектов РФ. В отдельный кластер можно также выделить занимающие второе и третье места соответственно г. Санкт-Петербург и Московскую область. Доходы консолидированных бюджетов этих субъектов РФ в 3 раза меньше, чем в Москве, но почти в два раза выше, чем у занимающего четвертое место по этому показателю Красноярского края. Распределение доходов остальных субъектов РФ достаточно равномерное.

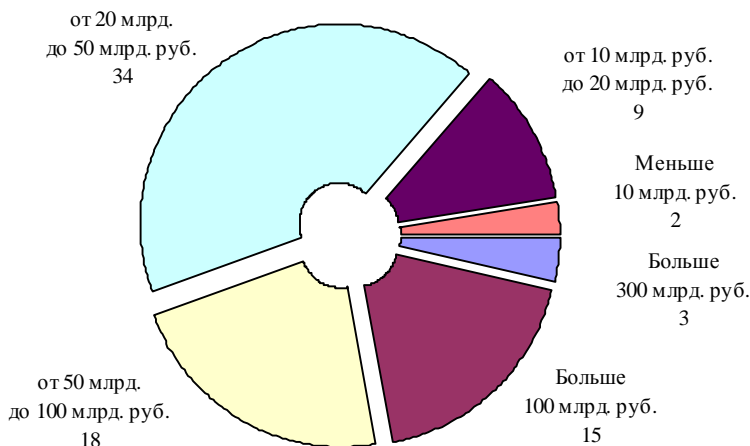
Наименьший объем доходов консолидированного бюджета у Еврейской автономной области и у Республики Калмыкия.

Объем доходов консолидированных бюджетов субъектов РФ\*



\* Логарифмическая шкала

Распределение субъектов РФ по объему доходов консолидированного бюджета



## Рейтинг субъектов РФ по объему доходов консолидированного бюджета по итогам 2010 года

	Субъект РФ	млн. руб.
1	г. Москва	1 127 684,1
2	г. Санкт-Петербург	351 096,1
3	Московская область	333 560,6
4	Красноярский край	178 352,5
5	Республика Татарстан	176 158,5
6	Краснодарский край	168 647,3
7	Ханты-Мансийский АО	167 413,7
8	Свердловская область	161 264,1
9	Тюменская область	145 566,6
10	Ростовская область	123 193,0
11	Республика Башкортостан	119 829,6
12	Самарская область	119 428,1
13	Кемеровская область	113 379,2
14	Нижегородская область	110 336,4
15	Челябинская область	109 398,8
16	Ямало-Ненецкий АО	106 812,7
17	Республика Саха (Якутия)	104 985,5
18	Новосибирская область	100 312,5
19	Иркутская область	98 500,7
20	Пермский край	96 533,0
21	Приморский край	95 485,6
22	Волгоградская область	75 591,3
23	Хабаровский край	74 918,9
24	Ставропольский край	74 299,3
25	Алтайский край	72 375,8
26	Ленинградская область	71 342,6
27	Воронежская область	71 235,3
28	Оренбургская область	68 400,3
29	Саратовская область	66 395,6
30	Белгородская область	63 512,8
31	Республика Дагестан	62 407,3
32	Архангельская область	60 969,5
33	Омская область	58 097,8
34	Сахалинская область	54 277,0
35	Мурманская область	52 048,1
36	Ярославская область	51 493,4
37	Республика Коми	49 551,0
38	Тульская область	48 245,0
39	Тверская область	46 721,8
40	Кировская область	46 303,5
41	Вологодская область	46 174,5
42	Амурская область	45 414,9
43	Камчатский край	44 641,9

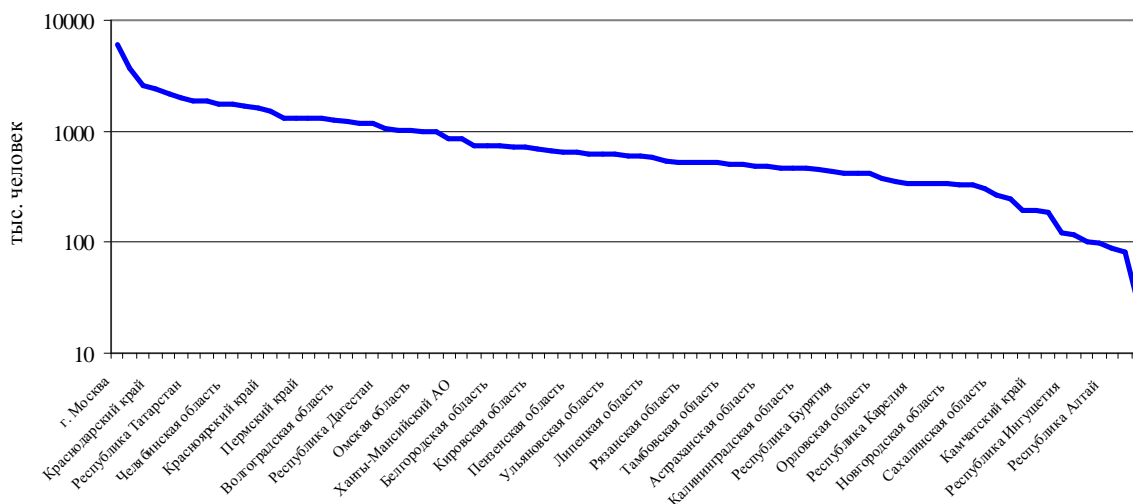
	Субъект РФ	млн. руб.
44	Забайкальский край	43 739,9
45	Владимирская область	43 195,6
46	Томская область	42 975,9
47	Удмуртская Республика	42 511,0
48	Пензенская область	41 416,0
49	Республика Бурятия	39 198,1
50	Калужская область	38 596,5
51	Липецкая область	38 557,6
52	Калининградская область	38 550,9
53	Рязанская область	37 191,6
54	Курская область	36 842,5
55	Ульяновская область	36 123,4
56	Чувашская Республика	33 193,4
57	Брянская область	32 749,9
58	Тамбовская область	32 223,9
59	Республика Карелия	31 850,9
60	Республика Мордовия	30 858,8
61	Курганская область	30 142,4
62	Ивановская область	29 173,4
63	Смоленская область	28 446,6
64	Астраханская область	27 377,6
65	Новгородская область	23 099,7
66	Орловская область	22 690,3
67	Псковская область	22 504,6
68	Кабардино-Балкарская Республика	22 488,2
69	Магаданская область	20 969,3
70	Костромская область	20 767,3
71	Республика Марий Эл	19 156,4
72	Республика Хакасия	18 347,9
73	Республика Северная Осетия - Алания	17 787,4
74	Республика Ингушетия	15 690,5
75	Республика Тыва	15 246,6
76	Карачаево-Черкесская Республика	13 803,6
77	Чукотский АО	13 570,1
78	Республика Алтай	13 316,8
79	Республика Адыгея	12 525,3
80	Еврейская АО	9 499,5
81	Республика Калмыкия	9 236,7
	<b>Минимальное значение</b>	<b>9 236,7</b>
	<b>Максимальное значение</b>	<b>1 127 684,1</b>
	<b>Среднее значение</b>	<b>79 728,1</b>

Источник: «РИА-Аналитика» по данным Минфина РФ

### Численность занятых в экономике

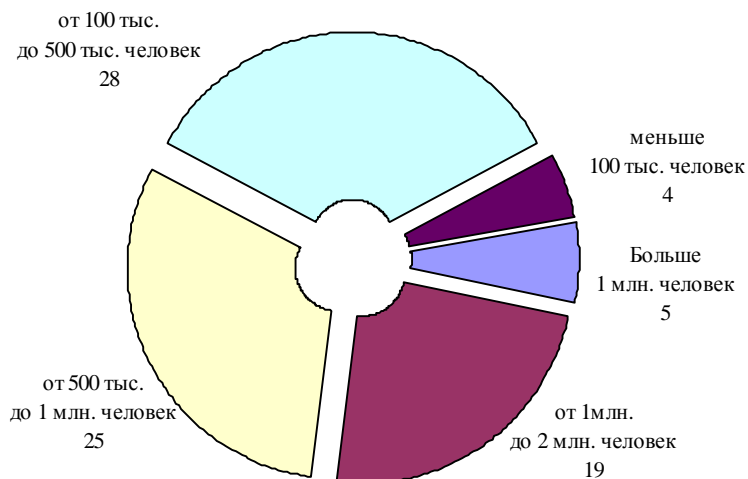
Распределение субъектов РФ по численности занятых в экономике довольно равномерное. Из общего списка выделяется город Москва, существенно опережающий другие субъекты РФ, что не удивительно, учитывая высокую численность населения Москвы. Второе место занимает Московская область, также довольно существенно опережающая другие субъекты РФ. В нижней части списка расположены малонаселенные субъекты РФ, преимущественно из Дальневосточного федерального округа.

Численность занятых в экономике в субъектах РФ \*



\* Логарифмическая шкала

Распределение субъектов РФ по численности занятых в экономике



## Рейтинг субъектов РФ по численности занятых в экономике по итогам 2010 года

	Субъект РФ	тыс. человек
1	г. Москва	5 996,6
2	Московская область	3 636,4
3	г. Санкт-Петербург	2 590,5
4	Краснодарский край	2 417,8
5	Свердловская область	2 170,4
6	Ростовская область	1 994,2
7	Республика Татарстан	1 898,3
8	Республика Башкортостан	1 849,6
9	Тюменская область	1 778,0
10	Челябинская область	1 756,5
11	Нижегородская область	1 660,3
12	Самарская область	1 639,8
13	Красноярский край	1 495,7
14	Кемеровская область	1 326,8
15	Саратовская область	1 319,2
16	Пермский край	1 318,4
17	Новосибирская область	1 313,9
18	Ставропольский край	1 270,1
19	Волгоградская область	1 219,3
20	Алтайский край	1 187,5
21	Иркутская область	1 172,4
22	Республика Дагестан	1 045,1
23	Воронежская область	1 038,8
24	Оренбургская область	1 027,1
25	Омская область	985,7
26	Приморский край	976,6
27	Ленинградская область	866,8
28	Ханты-Мансийский АО	845,5
29	Удмуртская Республика	755,4
30	Тульская область	752,9
31	Белгородская область	739,1
32	Владимирская область	708,8
33	Хабаровский край	706,0
34	Кировская область	699,5
35	Тверская область	666,3
36	Ярославская область	647,4
37	Пензенская область	638,0
38	Архангельская область	622,6
39	Чувашская Республика	618,1
40	Ульяновская область	615,8
41	Вологодская область	606,1
42	Брянская область	602,8
43	Липецкая область	581,1

	Субъект РФ	тыс. человек
44	Курская область	540,6
45	Ивановская область	522,4
46	Рязанская область	521,2
47	Калужская область	517,5
48	Томская область	514,4
49	Тамбовская область	506,9
50	Смоленская область	495,6
51	Республика Коми	490,9
52	Астраханская область	481,3
53	Забайкальский край	471,6
54	Мурманская область	471,5
55	Калининградская область	461,2
56	Республика Саха (Якутия)	447,4
57	Республика Мордовия	436,2
58	Республика Бурятия	420,5
59	Курганская область	415,7
60	Амурская область	414,5
61	Орловская область	375,9
62	Кабардино-Балкарская Республика	351,4
63	Костромская область	345,5
64	Республика Карелия	337,3
65	Республика Марий Эл	337,2
66	Республика Северная Осетия - Алания	335,6
67	Новгородская область	325,2
68	Псковская область	325,0
69	Ямало-Ненецкий АО	309,3
70	Сахалинская область	267,3
71	Республика Хакасия	247,1
72	Республика Адыгея	190,7
73	Камчатский край	189,9
74	Карачаево-Черкесская Республика	187,8
75	Республика Калмыкия	122,1
76	Республика Ингушетия	116,6
77	Республика Тыва	100,4
78	Магаданская область	97,5
79	Республика Алтай	88,6
80	Еврейская АО	82,2
81	Чукотский АО	29,9
	<b>Минимальное значение</b>	<b>29,9</b>
	<b>Максимальное значение</b>	<b>5 996,6</b>
	<b>Среднее значение</b>	<b>872,2</b>

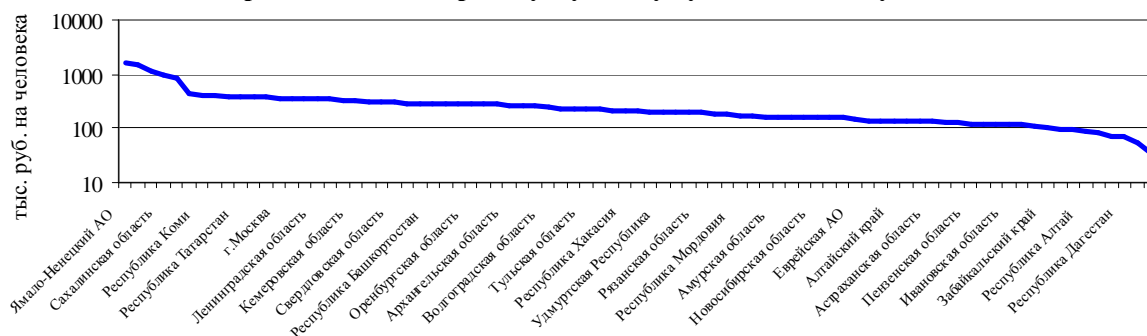
Источник: «РИА-Аналитика» по данным Росстата

## ПОКАЗАТЕЛИ ЭФФЕКТИВНОСТИ ЭКОНОМИКИ

### Объем производства товаров и услуг на душу населения

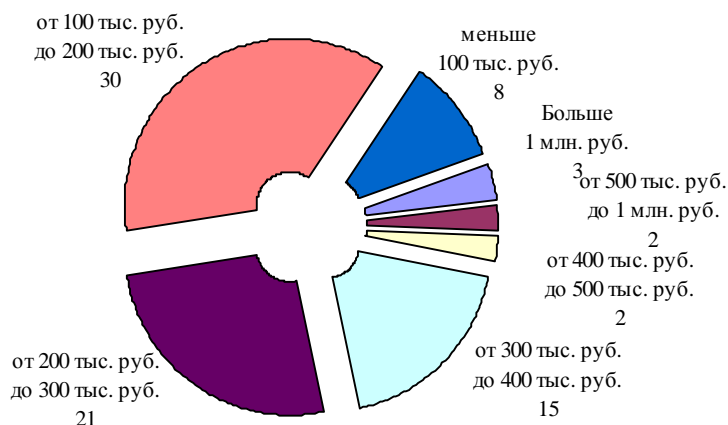
По итогам 2010 года объем производства на одного жителя в большинстве субъектов РФ изменялся в диапазоне от 100 до 300 тыс. руб. (таких субъектов 51). При этом есть ряд регионов, выделяющихся как высоким, так и низким значением показателя. Явными лидерами являются Ямало-Ненецкий автономный округ, Ханты-Мансийский автономный округ и Тюменская область, где суммарный объем производства товаров и услуг на душу населения по итогам 2010 года превышает 1 млрд. руб. Таким образом, лидерство по объемам производства по-прежнему принадлежит субъектам РФ с сырьевой ориентацией экономики. Высокое значение данного показателя (с большим отрывом от других регионов) зафиксировано также в Сахалинской области и Чукотском автономном округе (больше 80 млн. руб.). При этом необходимо отметить, что очень высокие значения показателя в ряде регионов в значительной степени обусловлены низкой численностью населения. Причем, если первые три региона входят в число лидеров и по абсолютному объему производства, то ведущие позиции Сахалинской области, и в особенности Чукотского автономного округа, в очень значительной степени обусловлены именно этим фактором. Самое низкое значение показателя в Республике Ингушетия (37,6 тыс. руб.). Объем производства на душу населения меньше 100 тыс. зафиксирован еще у 7 субъектов.

Объем производства товаров и услуг на душу населения в субъектах РФ \*



\* Логарифмическая шкала

Распределение субъектов РФ по объему производства товаров и услуг на одного жителя



## Рейтинг субъектов РФ по объему производства товаров и услуг на душу населения по итогам 2010 года

	Субъект РФ	тыс. руб. на человека
1	Ямало-Ненецкий АО	1 648,3
2	Ханты-Мансийский АО	1 528,1
3	Тюменская область	1 116,5
4	Сахалинская область	960,9
5	Чукотский АО	852,4
6	г. Санкт-Петербург	425,7
7	Республика Коми	417,5
8	Республика Саха (Якутия)	397,6
9	Красноярский край	391,8
10	Республика Татарстан	387,8
11	Белгородская область	371,5
12	Магаданская область	367,7
13	г. Москва	351,8
14	Липецкая область	351,7
15	Вологодская область	349,2
16	Ленинградская область	346,4
17	Калужская область	344,5
18	Пермский край	332,4
19	Кемеровская область	323,4
20	Калининградская область	312,9
21	Мурманская область	307,0
22	Свердловская область	306,2
23	Нижегородская область	291,9
24	Омская область	287,5
25	Республика Башкортостан	284,6
26	Челябинская область	282,6
27	Самарская область	278,9
28	Оренбургская область	276,6
29	Московская область	275,2
30	Томская область	274,4
31	Архангельская область	268,3
32	Камчатский край	268,2
33	Новгородская область	262,6
34	Волгоградская область	245,8
35	Курская область	231,8
36	Хабаровский край	228,7
37	Тульская область	223,3
38	Иркутская область	222,1
39	Ярославская область	209,8
40	Республика Хакасия	207,0
41	Смоленская область	204,6
42	Республика Карелия	203,7
43	Удмуртская Республика	202,2

	Субъект РФ	тыс. руб. на человека
44	Владимирская область	198,6
45	Краснодарский край	195,2
46	Рязанская область	194,1
47	Костромская область	186,2
48	Тверская область	183,9
49	Республика Мордовия	176,2
50	Приморский край	167,3
51	Ростовская область	162,7
52	Амурская область	161,0
53	Республика Марий Эл	160,8
54	Ульяновская область	158,9
55	Новосибирская область	158,8
56	Саратовская область	156,3
57	Чувашская Республика	155,6
58	Еврейская АО	146,8
59	Орловская область	141,2
60	Воронежская область	141,1
61	Алтайский край	137,3
62	Ставропольский край	136,8
63	Кировская область	135,8
64	Астраханская область	133,8
65	Курганская область	123,5
66	Тамбовская область	123,4
67	Пензенская область	122,5
68	Псковская область	121,8
69	Брянская область	120,3
70	Ивановская область	119,8
71	Республика Бурятия	117,1
72	Карачаево-Черкесская Республика	109,6
73	Забайкальский край	100,4
74	Республика Адыгея	98,4
75	Республика Северная Осетия - Алания	92,0
76	Республика Алтай	89,5
77	Кабардино-Балкарская Республика	81,2
78	Республика Калмыкия	70,7
79	Республика Дагестан	69,0
80	Республика Тыва	54,5
81	Республика Ингушетия	37,6
	<b>Минимальное значение</b>	<b>37,6</b>
	<b>Максимальное значение</b>	<b>1 648,3</b>
	<b>Среднее значение</b>	<b>277,3</b>

\* Объем производства товаров и услуг рассчитывался как сумма объемов отгруженных товаров, выполненных работ и услуг по трем видам экономической деятельности («Добыча полезных ископаемых», «Обрабатывающие производства», «Производство и распределение электроэнергии, газа и воды»), объема продукции сельского хозяйства, объема платных услуг населению, объема работ, выполненных по виду деятельности «Строительство»

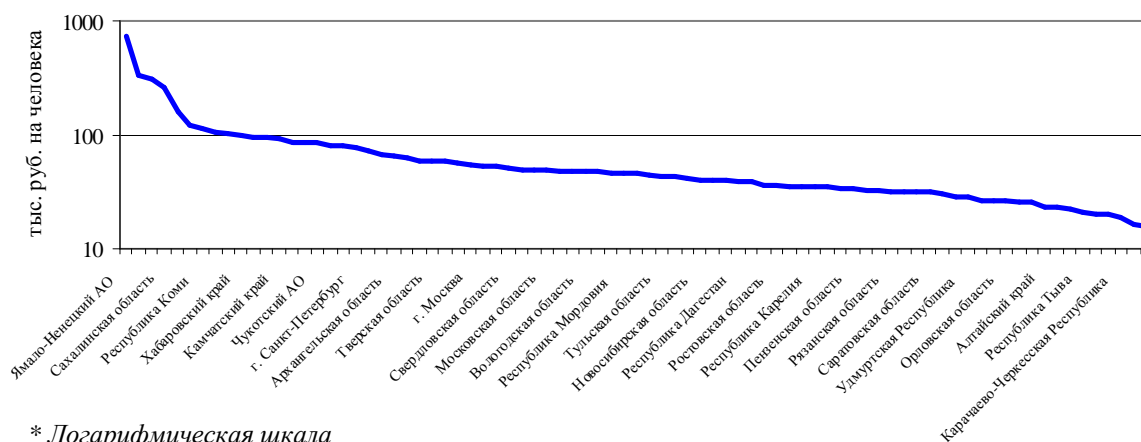
Источник: «РИА-Аналитика» по данным Росстата

## Инвестиции в основной капитал на душу населения

В 2010 году объем инвестиций в основной капитал в России вырос на 6%. Уровень инвестиционной активности по субъектам РФ также в целом повысился. Среднее значение инвестиций в основной капитал на одного жителя по субъектам РФ повысилось с 65.5 тыс. руб. на человека в 2009 году до 68.3 тыс. руб. на человека в 2010 году.

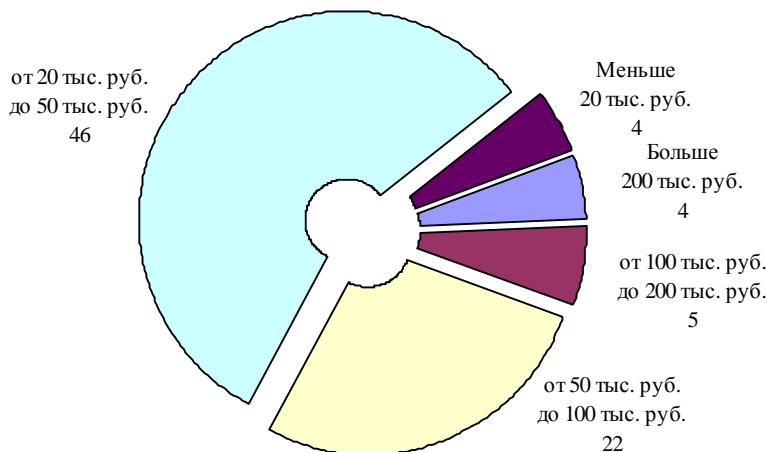
Явным лидером по объему инвестиций в основной капитал на одного жителя является Ямало-Ненецкий автономный округ (больше 700 тыс. руб. на человека.), который занимал первое место и по итогам 2009 года и существенно опережает другие субъекты РФ. Кроме того, довольно высокое значение показателя по итогам 2010 года (более 200 тыс. руб. на человека) зафиксировано в Ханты-Мансийском автономном округе, Тюменской области и Сахалинской области. Еще у 5-ти субъектов РФ объем инвестиций в основной капитал превышает 100 тыс. руб. на человека. Последние места по объему инвестиций в основной капитал занимают четыре субъекта РФ из Северо-Кавказского федерального округа (Республика Северная Осетия – Алания, Карачаево-Черкесская Республика, Кабардино-Балкарская Республика и Республика Ингушетия), где объем инвестиций в основной капитал на одного жителя по итогам 2010 года меньше 20 тыс. руб.

Объем инвестиций в основной капитал на душу населения в субъектах РФ\*



\* Логарифмическая шкала

Распределение субъектов РФ по объему инвестиций в основной капитал на душу населения



## Рейтинг субъектов РФ по объему инвестиций в основной капитал на душу населения по итогам 2010 года

	Субъект РФ	тыс. руб. на человека
1	Ямало-Ненецкий АО	740,2
2	Ханты-Мансийский АО	326,4
3	Тюменская область	310,2
4	Сахалинская область	262,3
5	Ленинградская область	157,0
6	Республика Саха (Якутия)	122,3
7	Республика Коми	113,5
8	Еврейская АО	104,7
9	Приморский край	102,6
10	Хабаровский край	97,5
11	Амурская область	95,6
12	Краснодарский край	94,4
13	Камчатский край	91,5
14	Красноярский край	86,9
15	Магаданская область	86,3
16	Чукотский АО	86,3
17	Республика Татарстан	80,8
18	Липецкая область	80,4
19	г. Санкт-Петербург	77,3
20	Томская область	72,6
21	Калужская область	66,5
22	Архангельская область	63,9
23	Новгородская область	62,5
24	Белгородская область	59,4
25	Тверская область	59,3
26	Калининградская область	58,0
27	Астраханская область	56,3
28	г. Москва	54,8
29	Воронежская область	52,6
30	Нижегородская область	51,9
31	Свердловская область	50,6
32	Ярославская область	49,9
33	Пермский край	49,3
34	Московская область	48,8
35	Оренбургская область	47,9
36	Смоленская область	47,8
37	Вологодская область	47,6
38	Кемеровская область	46,9
39	Республика Алтай	46,3
40	Республика Мордовия	45,9
41	Тамбовская область	45,7
42	Мурманская область	43,9
43	Тульская область	42,4

	Субъект РФ	тыс. руб. на человека
44	Иркутская область	42,2
45	Самарская область	41,2
46	Новосибирская область	40,1
47	Челябинская область	39,9
48	Курская область	39,7
49	Республика Дагестан	38,8
50	Республика Хакасия	38,0
51	Забайкальский край	36,4
52	Ростовская область	35,5
53	Чувашская Республика	34,9
54	Ульяновская область	34,6
55	Республика Карелия	34,5
56	Республика Башкортостан	34,3
57	Омская область	33,8
58	Пензенская область	33,3
59	Владимирская область	33,0
60	Ставропольский край	32,0
61	Рязанская область	31,7
62	Брянская область	31,4
63	Республика Бурятия	31,2
64	Саратовская область	30,9
65	Республика Марий Эл	30,5
66	Волгоградская область	28,3
67	Удмуртская Республика	27,8
68	Ивановская область	26,6
69	Курганская область	26,3
70	Орловская область	26,3
71	Республика Адыгея	25,8
72	Республика Калмыкия	25,2
73	Алтайский край	23,0
74	Кировская область	22,7
75	Псковская область	22,5
76	Республика Тыва	20,7
77	Костромская область	20,2
78	Республика Северная Осетия - Алания	19,7
79	Карачаево-Черкесская Республика	18,7
80	Кабардино-Балкарская Республика	16,4
81	Республика Ингушетия	15,7
	<b>Минимальное значение</b>	<b>15,7</b>
	<b>Максимальное значение</b>	<b>740,2</b>
	<b>Среднее значение</b>	<b>68,3</b>

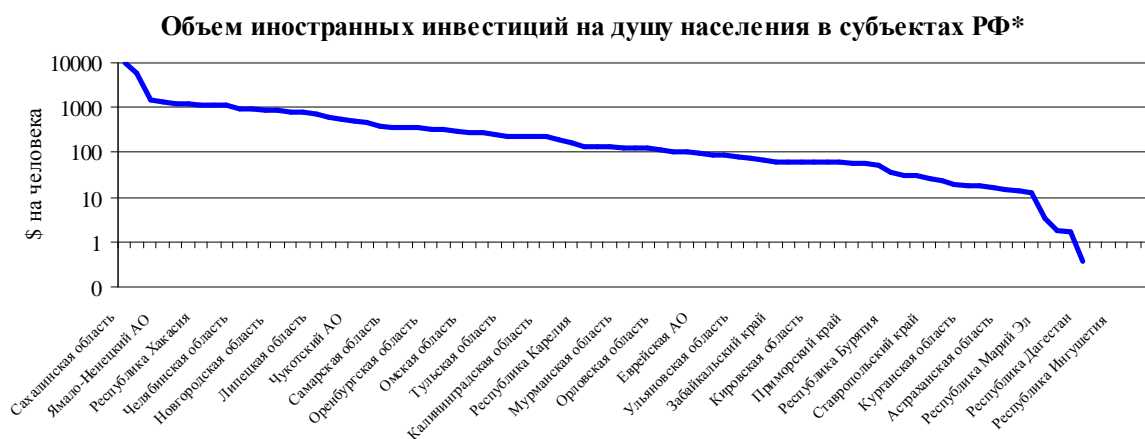
Источник: «РИА-Аналитика» по данным Росстата



## Иностранные инвестиции на душу населения

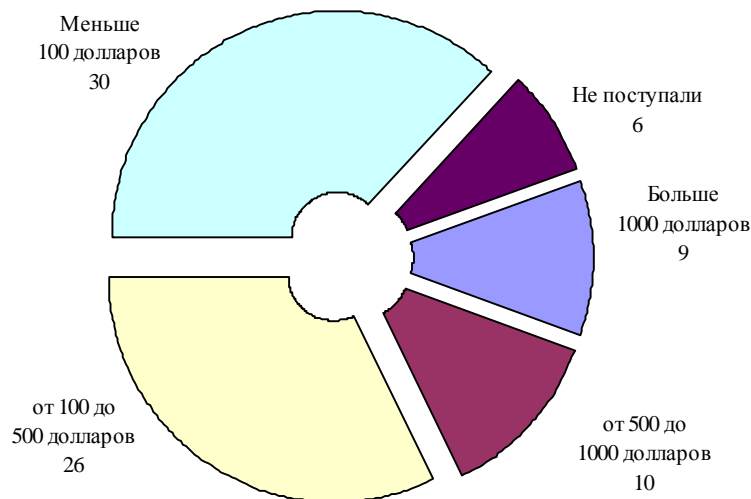
По объему иностранных инвестиций на одного жителя по итогам 2010 года, как и в предыдущем году, со значительным отрывом лидирует Сахалинская область. По данному показателю она в 1.7 раза опережает занимающий второе место город Москва и более чем в 7 раз – Республику Саха (Якутия), находящуюся на третьем месте. Столь высокий объем иностранных инвестиций в Сахалинской области во многом обусловлен участием иностранных инвесторов в освоении шельфа.

В 2010 году в шесть субъектов РФ иностранные инвестиции не поступали. Это пять республик из Северо-Кавказского федерального округа и Республика Калмыкия.



\* Логарифмическая шкала

## Распределение субъектов РФ по объему иностранных инвестиций на душу населения



## Рейтинг субъектов РФ по объему иностранных инвестиций на душу населения по итогам 2010 года

	Субъект РФ	\$ на человека		Субъект РФ	\$ на человека
1	Сахалинская область	9 990,34	44	Краснодарский край	104,08
2	г. Москва	5 750,06	45	Камчатский край	103,92
3	Республика Саха (Якутия)	1 394,90	46	Еврейская АО	91,42
4	Ямало-Ненецкий АО	1 382,57	47	Рязанская область	86,99
5	Ханты-Мансийский АО	1 253,86	48	Тверская область	83,25
6	Калужская область	1 179,87	49	Ульяновская область	79,41
7	Республика Хакасия	1 140,56	50	Волгоградская область	73,57
8	Республика Татарстан	1 096,21	51	Чувашская Республика	69,49
9	г. Санкт-Петербург	1 078,83	52	Забайкальский край	63,55
10	Челябинская область	956,39	53	Ивановская область	63,48
11	Вологодская область	897,17	54	Псковская область	62,96
12	Московская область	876,53	55	Кировская область	62,56
13	Новгородская область	838,35	56	Иркутская область	61,20
14	Тюменская область	786,73	57	Саратовская область	59,60
15	Республика Коми	755,09	58	Приморский край	58,32
16	Липецкая область	727,44	59	Республика Мордовия	54,60
17	Архангельская область	587,39	60	Ярославская область	49,77
18	Владимирская область	529,03	61	Республика Бурятия	35,82
19	Чукотский АО	501,88	62	Белгородская область	29,84
20	Амурская область	457,85	63	Костромская область	29,41
21	Ленинградская область	371,41	64	Ставропольский край	26,01
22	Самарская область	365,77	65	Удмуртская Республика	24,10
23	Свердловская область	354,14	66	Брянская область	19,95
24	Ростовская область	341,02	67	Курганская область	17,85
25	Оренбургская область	319,28	68	Курская область	17,42
26	Хабаровский край	311,10	69	Алтайский край	16,38
27	Смоленская область	296,27	70	Астраханская область	15,10
28	Омская область	274,98	71	Тамбовская область	14,15
29	Красноярский край	262,76	72	Пензенская область	12,97
30	Кемеровская область	240,01	73	Республика Марий Эл	3,29
31	Тульская область	235,08	74	Магаданская область	1,88
32	Республика Адыгея	232,42	75	Республика Алтай	1,62
33	Томская область	226,14	76	Республика Дагестан	0,39
34	Калининградская область	219,45	77-81	Кабардино-Балкарская Республика	0,00
35	Пермский край	184,39	77-81	Карачаево-Черкесская Республика	0,00
36	Новосибирская область	163,47	77-81	Республика Ингушетия	0,00
37	Республика Карелия	137,82	77-81	Республика Калмыкия	0,00
38	Республика Тыва	137,55	77-81	Республика Северная Осетия - Алания	0,00
39	Нижегородская область	130,44		<i>Минимальное значение</i>	<i>0,0</i>
40	Мурманская область	124,63		<i>Максимальное значение</i>	<i>9 990,3</i>
41	Республика Башкортостан	124,52		<i>Среднее значение</i>	<i>480,9</i>
42	Воронежская область	119,52			
43	Орловская область	109,07			

Источник: «РИА-Аналитика» по данным Росстата

## Доля прибыльных предприятий

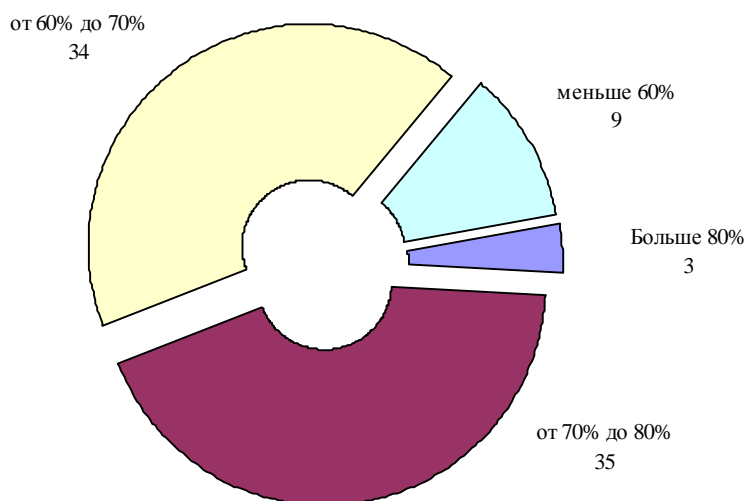
Улучшение общеэкономической ситуации в 2010 году способствовало улучшению финансового положения предприятий. По итогам 2010 года доля прибыльных предприятий по России в целом составила 72.2% (69.9% в 2009 году). Распределение субъектов РФ по доле прибыльных предприятий относительно равномерное. Данный показатель у большинства субъектов РФ изменяется в диапазоне от 60 до 80%.

Лидерами являются Республика Башкортостан, г. Санкт-Петербург и г. Москва, где доля прибыльных предприятий больше 80%. Таким образом, лидерство по данному показателю принадлежит субъектам РФ с высоким уровнем развития обрабатывающего сектора и сферы услуг, а не регионам с сырьевой ориентацией экономики.

Ниже 60% доля прибыльных предприятий в 9 субъектах РФ. Самое низкое значение показателя в Республике Ингушетия (54.1% по итогам 2010 года).



## Распределение субъектов РФ по доле прибыльных предприятий



### Рейтинг субъектов РФ по доле прибыльных предприятий по итогам 2010 года

	Субъект РФ	%
1	Республика Башкортостан	85,8
2	г. Санкт-Петербург	81,2
3	г. Москва	80,3
4	Краснодарский край	77,5
5	Новгородская область	77,4
6	Республика Мордовия	76,6
7-8	Алтайский край	76,4
7-8	Ставропольский край	76,4
9	Ханты-Мансийский АО	76,3
10	Республика Бурятия	76,2
11	Тюменская область	76,1
12	Республика Татарстан	76,0
13	Московская область	75,2
14-15	Калужская область	74,7
14-15	Кировская область	74,7
16	Приморский край	74,6
17	Нижегородская область	74,5
18-19	Ростовская область	74,2
18-19	Тамбовская область	74,2
20	Чувашская Республика	73,7
21	Оренбургская область	72,8
22	Республика Хакасия	72,7
23	Самарская область	72,4
24	Курская область	72,3
25	Красноярский край	72,2
26	Томская область	72,0
27-28	Владимирская область	71,8
27-28	Иркутская область	71,8
29-31	Брянская область	71,5
29-31	Воронежская область	71,5
29-31	Орловская область	71,5
32	Пермский край	71,2
33	Ямало-Ненецкий АО	70,9
34-35	Новосибирская область	70,8
34-35	Удмуртская Республика	70,8
36-37	Белгородская область	70,7
36-37	Камчатский край	70,7
38	Смоленская область	70,5
39	Республика Марий Эл	69,8
40	Карачаево-Черкесская Республика	69,6
41	Амурская область	69,5
42-44	Липецкая область	69,3

	Субъект РФ	%
42-44	Омская область	69,3
42-44	Республика Саха (Якутия)	69,3
45	Тульская область	69,2
46-47	Свердловская область	68,8
46-47	Хабаровский край	68,8
48	Вологодская область	68,5
49	Кемеровская область	68,4
50	Ленинградская область	68,3
51	Челябинская область	68,2
52	Республика Алтай	68,1
53	Волгоградская область	68,0
54	Ульяновская область	67,9
55	Псковская область	67,8
56-57	Республика Адыгея	67,7
56-57	Сахалинская область	67,7
58	Магаданская область	67,5
59	Пензенская область	67,3
60	Рязанская область	67,2
61	Саратовская область	66,8
62	Республика Тыва	66,5
63	Республика Калмыкия	66,1
64	Ярославская область	65,9
65	Республика Коми	65,2
66	Республика Дагестан	65,1
67-68	Кабардино-Балкарская Республика	64,8
67-68	Мурманская область	64,8
69	Забайкальский край	64,3
70	Астраханская область	63,7
71	Калининградская область	62,5
72	Курганская область	61,2
73	Архангельская область	59,8
74	Тверская область	59,5
75	Еврейская АО	59,0
76	Ивановская область	58,8
77	Костромская область	57,8
78	Республика Северная Осетия - Алания	57,0
79	Чукотский АО	55,1
80	Республика Карелия	54,3
81	Республика Ингушетия	54,1
	<b>Минимальное значение</b>	<b>54,1</b>
	<b>Максимальное значение</b>	<b>85,8</b>
	<b>Среднее значение</b>	<b>69,4</b>

Источник: «РИА-Аналитика» по данным Росстата

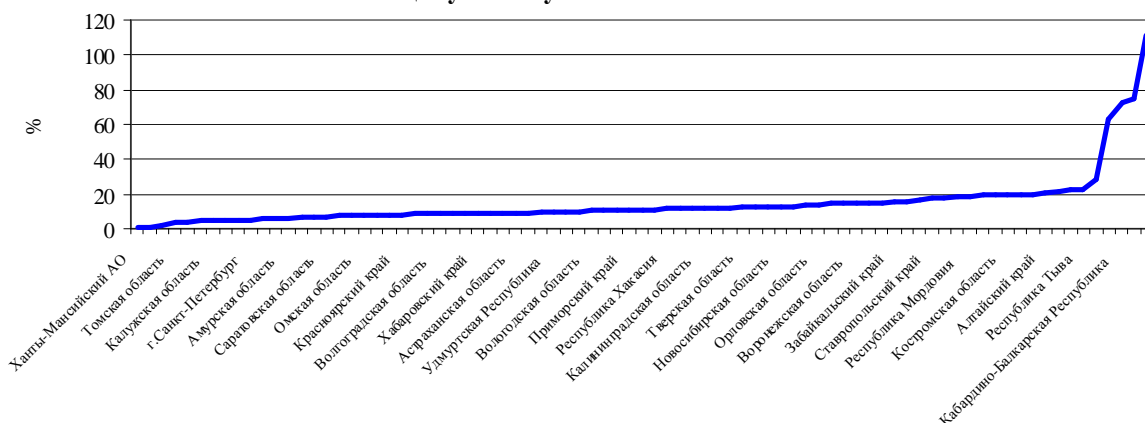
## Уровень собираемости налогов

В 2010 году в РФ уровень собираемости налогов повысился. Поступление налогов, сборов и иных обязательных платежей в консолидированный бюджет Российской Федерации в 2010 году выросло на 21,9%. При этом отношение задолженности по налогам и сборам к объему поступлений в целом по России снизилось с 10,7% по итогам 2009 года до 9,1% в 2010 году. Число субъектов РФ, у которых задолженность по налогам меньше 10% от объема поступлений, выросло с 25 до 35. При этом число субъектов РФ с высокой долей задолженности (больше 50%) не изменилось. По итогам 2010 года (как и годом ранее) такая ситуация наблюдалась в четырех субъектах РФ.

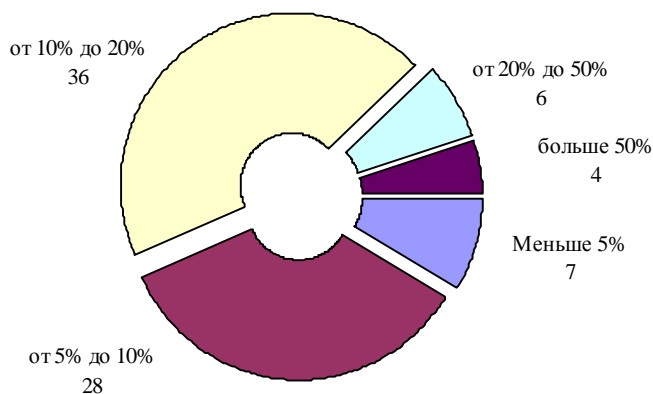
По итогам 2010 года самый низкий уровень задолженности по налогам наблюдался в Ханты-Мансийском и Ямало-Ненецком автономных округах (меньше 2%). У 5-ти субъектов РФ (Чукотский автономный округ, Томская область, Республика Татарстан, Оренбургская область, Калужская область) объем задолженности составил меньше 5%.

Самый высокий уровень задолженности в Республике Калмыкия (более 100%). Еще у 3-х субъектов РФ объем неплатежей превышает 50%. Все эти субъекты расположены в Северо-Кавказском федеральном округе (Республика Ингушетия, Кабардино-Балкарская Республика, Республика Северная Осетия-Алания).

**Отношение задолженности по налогам к общему объему налоговых платежей**



**Распределение субъектов РФ по доле задолженности в объеме налоговых платежей**



### Рейтинг субъектов РФ по доле задолженности по налогам в суммарном объеме налоговых платежей по итогам 2010 года

	Субъект РФ	%
1	Ханты-Мансийский АО	0,98
2	Ямало-Ненецкий АО	1,32
3	Чукотский АО	2,34
4	Томская область	3,85
5	Республика Татарстан	4,20
6	Оренбургская область	4,82
7	Калужская область	4,87
8	Липецкая область	5,11
9	Ленинградская область	5,17
10	г. Санкт-Петербург	5,38
11	Республика Бурятия	6,13
12	Сахалинская область	6,19
13	Амурская область	6,21
14	Тюменская область	7,05
15	Пермский край	7,13
16	Саратовская область	7,34
17	Республика Саха (Якутия)	7,40
18	Белгородская область	7,64
19	Омская область	7,97
20	Нижегородская область	8,01
21	Псковская область	8,34
22	Красноярский край	8,35
23	Республика Коми	8,57
24	Рязанская область	8,57
25	Волгоградская область	8,61
26	Республика Башкортостан	8,62
27	Новгородская область	8,66
28	Хабаровский край	8,74
29	Еврейская АО	8,83
30	Чувашская Республика	9,09
31	Астраханская область	9,24
32	Владимирская область	9,34
33	Смоленская область	9,38
34	Удмуртская Республика	9,38
35	Республика Адыгея	9,75
36	Ростовская область	10,17
37	Вологодская область	10,40
38	Курганская область	10,59
39	Самарская область	10,74
40	Приморский край	10,79
41	Краснодарский край	10,96
42	Ярославская область	11,21
43	Республика Хакасия	11,47

	Субъект РФ	%
44	Республика Карелия	11,54
45	Свердловская область	11,69
46	Калининградская область	12,04
47	Пензенская область	12,19
48	г. Москва	12,27
49	Тверская область	12,33
50	Ульяновская область	12,64
51	Кировская область	12,86
52	Новосибирская область	13,01
53	Архангельская область	13,20
54	Мурманская область	13,60
55	Орловская область	13,66
56	Республика Марий Эл	14,53
57	Тамбовская область	14,60
58	Воронежская область	15,01
59	Челябинская область	15,02
60	Брянская область	15,07
61	Забайкальский край	15,33
62	Московская область	16,13
63	Иркутская область	17,03
64	Ставропольский край	17,42
65	Курская область	17,54
66	Кемеровская область	18,70
67	Республика Мордовия	18,99
68	Карачаево-Черкесская Республика	19,20
69	Магаданская область	19,59
70	Костромская область	19,73
71	Камчатский край	19,87
72	Республика Алтай	20,10
73	Алтайский край	20,75
74	Ивановская область	21,56
75	Тульская область	22,13
76	Республика Тыва	22,70
77	Республика Дагестан	28,87
78	Республика Ингушетия	62,61
79	Кабардино-Балкарская Республика	73,14
80	Республика Северная Осетия - Алания	74,95
81	Республика Калмыкия	111,22
	<b>Минимальное значение</b>	<b>1,0</b>
	<b>Максимальное значение</b>	<b>111,2</b>
	<b>Среднее значение</b>	<b>15,0</b>

\* Доля задолженности по налогам рассчитывалась как отношение объема задолженности по налогам на 1 января 2011 года к суммарному объему налоговых платежей за 2010 год

Источник: «РИА-Аналитика» по данным Росстата

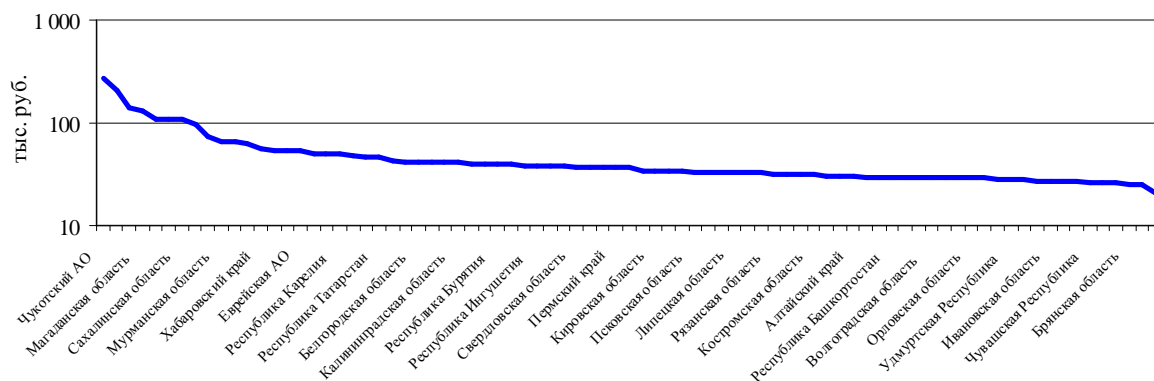
## ПОКАЗАТЕЛИ БЮДЖЕТНОЙ СФЕРЫ

### Доходы консолидированного бюджета на душу населения

Распределение субъектов РФ по объему доходов консолидированных бюджетов на одного жителя характеризуется достаточной степенью равномерности. Значение показателя у большинства субъектов РФ находится в диапазоне от 20 до 50 млн. руб., в том числе у 24 субъектов РФ в диапазоне от 20 млн. руб. до 30 млн. руб. и у 26-ти – в диапазоне от 30 до 40 млн. руб.

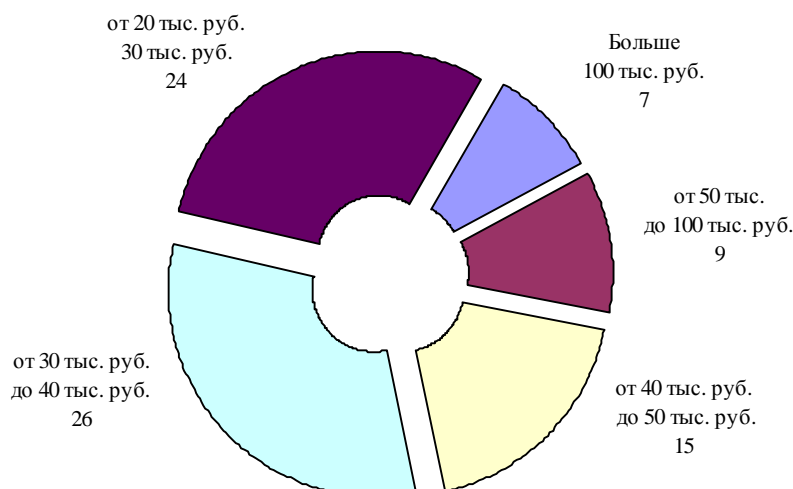
Среди всех субъектов РФ лидирующие позиции по объему доходов бюджета на одного жителя (больше 200 млн. руб. на человека) занимают Чукотский автономный округ и Ямало-Ненецкий автономный округ. При этом необходимо отметить, что лидирующие позиции Чукотского автономного округа по данному показателю во многом обусловлены низкой численностью населения. Самый низкий объем доходов консолидированного бюджета на одного жителя в Республике Дагестан.

**Объем доходов консолидированного бюджета субъекта РФ на одного жителя\***



\* Логарифмическая шкала

**Распределение субъектов РФ по объему доходов консолидированного бюджета на одного жителя**



### Рейтинг субъектов РФ по объему доходов консолидированного бюджета на одного жителя по итогам 2010 года

	Субъект РФ	Руб. на человека		Субъект РФ	Руб. на человека
1	Чукотский АО	267 376	44	Тверская область	34 439
2	Ямало-Ненецкий АО	203 950	45	Оренбургская область	33 638
3	Камчатский край	138 778	46	Псковская область	33 292
4	Магаданская область	133 087	47	Нижегородская область	33 262
5	Ханты-Мансийский АО	109 611	48	Курганская область	33 038
6	Республика Саха (Якутия)	109 562	49	Липецкая область	32 840
7	Сахалинская область	108 787	50	Курская область	32 652
8	г. Москва	97 973	51	Краснодарский край	32 312
9	г. Санкт-Петербург	72 403	52	Рязанская область	32 161
10	Мурманская область	65 204	53	Республика Калмыкия	31 921
11	Республика Алтай	64 757	54	Челябинская область	31 449
12	Красноярский край	63 071	55	Костромская область	31 051
13	Хабаровский край	55 672	56	Тульская область	30 972
14	Республика Коми	54 809	57	Воронежская область	30 448
15	Амурская область	54 702	58	Алтайский край	29 884
16	Еврейская АО	53 735	59	Владимирская область	29 854
17	Республика Тыва	49 714	60	Пензенская область	29 827
18	Архангельская область	49 547	61	Республика Башкортостан	29 440
19	Республика Карелия	49 298	62	Тамбовская область	29 429
20	Приморский край	48 732	63	Омская область	29 367
21	Московская область	47 102	64	Волгоградская область	28 911
22	Республика Татарстан	46 535	65	Карачаево-Черкесская Республика	28 843
23	Тюменская область	42 965	66	Смоленская область	28 799
24	Ленинградская область	41 600	67	Орловская область	28 769
25	Белгородская область	41 452	68	Ростовская область	28 757
26	Томская область	41 165	69	Республика Адыгея	28 445
27	Кемеровская область	40 999	70	Удмуртская Республика	27 908
28	Калининградская область	40 965	71	Ульяновская область	27 900
29	Иркутская область	40 539	72	Республика Марий Эл	27 482
30	Ярославская область	40 420	73	Ивановская область	27 391
31	Республика Бурятия	40 339	74	Астраханская область	27 090
32	Забайкальский край	39 513	75	Ставропольский край	26 686
33	Вологодская область	38 361	76	Чувашская Республика	26 514
34	Республика Ингушетия	38 319	77	Саратовская область	26 292
35	Калужская область	38 124	78	Кабардино-Балкарская Республика	26 176
36	Новосибирская область	37 678	79	Брянская область	25 576
37	Свердловская область	37 525	80	Республика Северная Осетия - Алания	24 959
38	Самарская область	37 120	81	Республика Дагестан	21 021
39	Республика Мордовия	36 870		<b>Минимальное значение</b>	<b>21 020,5</b>
40	Пермский край	36 599		<b>Максимальное значение</b>	<b>267 375,8</b>
41	Новгородская область	36 332		<b>Среднее значение</b>	<b>47 889,2</b>
42	Республика Хакасия	34 480			
43	Кировская область	34 456			

Источник: «РИА-Аналитика» по данным Росстата



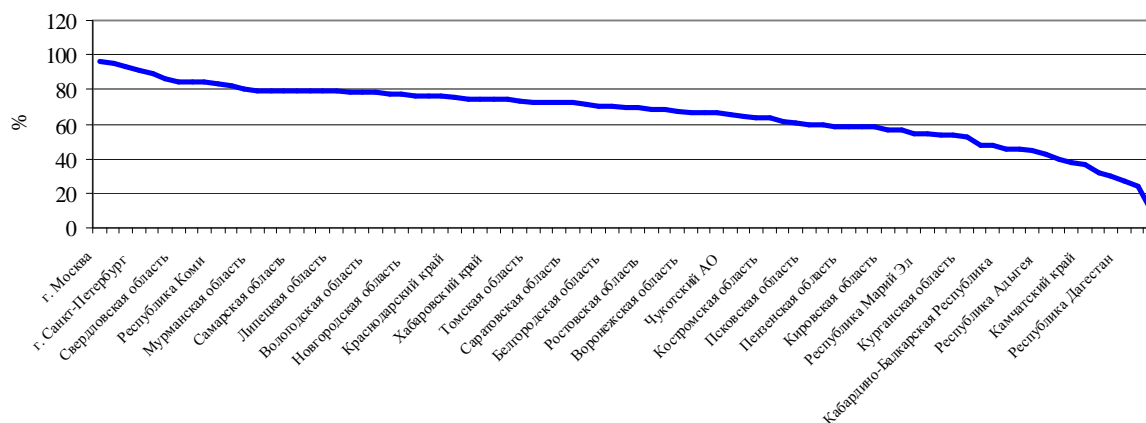
## Доля собственных доходов в суммарном объеме доходов консолидированного бюджета

В 2010 году повысился уровень финансовой независимости субъектов РФ. Доля доходов без учета безвозмездных поступлений в суммарном объеме доходов консолидированных бюджетов в целом по России по итогам 2010 года составила 76.7% (72.6% в 2009 году). У 11 субъектов РФ доля безвозмездных поступлений в суммарных доходах консолидированного бюджета была меньше 20%, а у 67 субъектов РФ – меньше 50%. В 2009 году таких регионов было 8 и 62 соответственно.

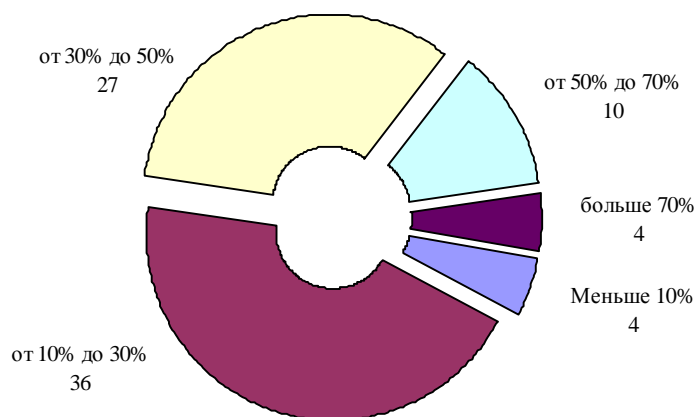
В наименьшей степени от финансовой помощи зависят г. Москва, Ханты-Мансийский автономный округ, Ямало-Ненецкий автономный округ и г. Санкт-Петербург. В структуре доходов консолидированных бюджетов этих субъектов РФ на безвозмездные поступления приходится менее 10%.

Наименее финансово независимыми являются Республика Дагестан, Республика Тыва и Республика Ингушетия, в структуре доходов консолидированных бюджетов которых доля безвозмездных поступлений превышает 70%. Еще у 11 субъектов РФ доля безвозмездных поступлений находится в диапазоне от 50% до 70%, что свидетельствует о низком уровне финансовой независимости.

Доля собственных доходов в суммарных доходах консолидированных бюджетов



Распределение субъектов РФ по доле безвозмездных поступлений в структуре консолидированных бюджетов



### Рейтинг субъектов РФ по доле собственных доходов бюджета в суммарном объеме доходов консолидированного бюджета по итогам 2010 года

	Субъект РФ	%		Субъект РФ	%
1	г. Москва	96,29	44	Калининградская область	68,73
2	Ханты-Мансийский АО	95,06	45	Ульяновская область	67,23
3	Ямало-Ненецкий АО	93,02	46	Воронежская область	66,70
4	г. Санкт-Петербург	90,86	47	Ставропольский край	66,13
5	Московская область	88,92	48	Рязанская область	66,00
6	Ленинградская область	86,14	49	Чукотский АО	65,48
7	Свердловская область	84,75	50	Архангельская область	64,11
8	Красноярский край	83,97	51	Республика Татарстан	63,20
9	Пермский край	83,80	52	Костромская область	63,10
10	Республика Коми	83,41	53	Чувашская Республика	61,01
11	Калужская область	81,89	54	Амурская область	60,85
12	Кемеровская область	79,97	55	Псковская область	59,86
13	Мурманская область	79,76	56	Забайкальский край	59,37
14	Омская область	79,65	57	Орловская область	58,66
15	Нижегородская область	79,53	58	Пензенская область	58,51
16	Самарская область	79,35	59	Ивановская область	58,49
17	Республика Башкортостан	79,35	60	Приморский край	58,13
18	Новосибирская область	79,20	61	Кировская область	56,94
19	Липецкая область	79,10	62	Брянская область	56,23
20	Волгоградская область	78,71	63	Республика Саха (Якутия)	54,23
21	Челябинская область	78,10	64	Республика Марий Эл	54,15
22	Вологодская область	77,85	65	Тамбовская область	54,01
23	Оренбургская область	77,52	66	Алтайский край	53,97
24	Астраханская область	77,27	67	Курганская область	52,75
25	Новгородская область	76,24	68	Еврейская АО	47,47
26	Сахалинская область	76,23	69	Магаданская область	47,14
27	Тверская область	76,18		Кабардино-Балкарская Республика	
28	Краснодарский край	75,29	70	Республика	46,05
29	Республика Хакасия	74,29	71	Республика Бурятия	45,93
30	Ярославская область	74,19	72	Республика Мордовия	44,27
31	Хабаровский край	74,16	73	Республика Адыгея	42,90
32	Удмуртская Республика	73,95		Республика Северная Осетия - Алания	
33	Иркутская область	73,29	74	Осетия - Алания	40,02
34	Томская область	72,85	75	Республика Калмыкия	37,73
35	Курская область	72,41	76	Камчатский край	36,20
36	Тюменская область	72,29		Карачаево-Черкесская Республика	
37	Саратовская область	71,97	77	Республика	31,80
38	Смоленская область	71,13	78	Республика Алтай	30,24
39	Тульская область	70,76	79	Республика Дагестан	26,34
40	Белгородская область	70,04	80	Республика Тыва	23,59
41	Республика Карелия	69,15	81	Республика Ингушетия	10,97
42	Владимирская область	69,09		<b>Минимальное значение</b>	<b>10,97</b>
43	Ростовская область	68,79		<b>Максимальное значение</b>	<b>96,29</b>
				<b>Среднее значение</b>	<b>65,86</b>

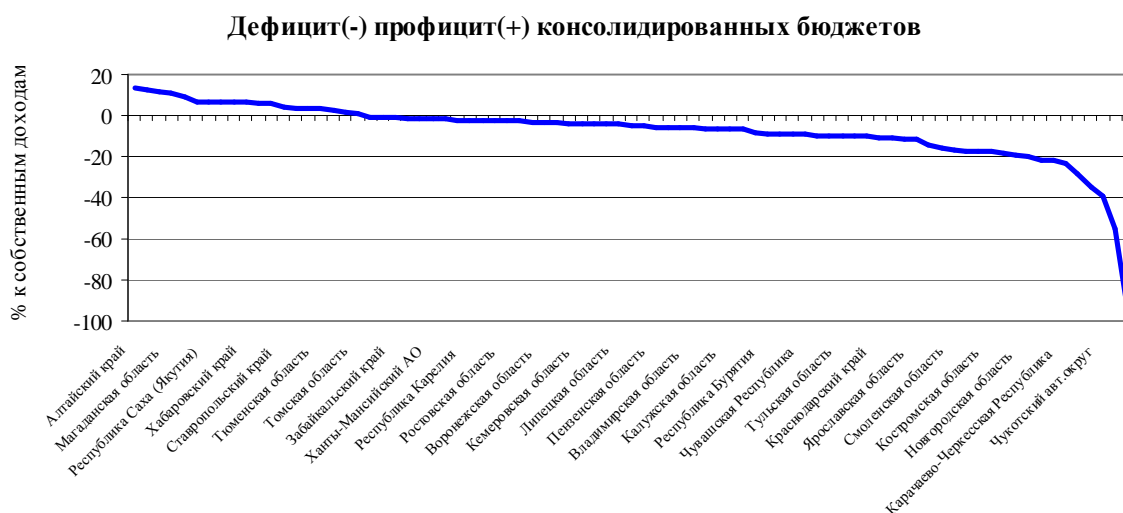
\* Объем собственных доходов консолидированного бюджета субъекта РФ рассчитывался как объем доходов консолидированного бюджета минус объем безвозмездных поступлений консолидированного бюджета субъекта РФ

Источник: «РИА-Аналитика» по данным Росстата

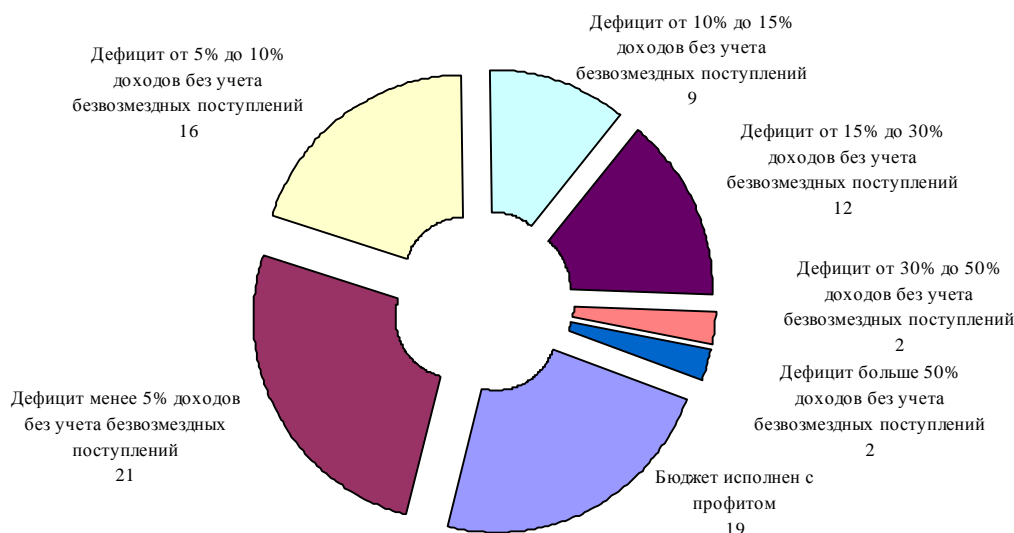
## Дефицит к собственным доходам консолидированного бюджета

В 2010 году консолидированные бюджеты были исполнены с дефицитом у 62 субъектов РФ. В 2009 году таких субъектов было 60. При этом число субъектов РФ, у которых дефицит консолидированного бюджета превышает 15% доходов без учета безвозмездных поступлений, снизилось с 17 в 2009 году до 16 в 2010 году.

По итогам 2010 года самое высокое отношение дефицита бюджета к доходам без учета безвозмездных поступлений наблюдалось у Республики Ингушетия (93.6%). Также высокие значения (54.6%) у Республики Мордовия, а у Чукотского автономного округа и Республики Алтай данный показатель превышает 30%.



## Распределение субъектов РФ по дефициту консолидированного бюджета в 2010 году



**Рейтинг субъектов РФ по отношению дефицита (-) / профицита (+)  
консолидированного бюджета к объему собственных доходов по итогам 2010 года**

	<b>Субъект РФ</b>	<b>%</b>
1	Алтайский край	12,94
2	Камчатский край	12,17
3	Ямало-Ненецкий АО	11,28
4	Магаданская область	10,84
5	Иркутская область	9,29
6	Московская область	6,96
7	Республика Саха (Якутия)	6,61
8	Еврейская АО	6,60
9	Красноярский край	6,57
10	Хабаровский край	6,38
11	Мурманская область	5,88
12	Курская область	5,79
13	Ставропольский край	3,78
14	Свердловская область	3,70
15	Ленинградская область	3,57
16	Тюменская область	3,17
17	Республика Коми	2,38
18	г. Москва	1,85
19	Томская область	0,83
20	Челябинская область	-0,49
21	Архангельская область	-0,56
22	Забайкальский край	-0,68
23	Амурская область	-1,26
24	Курганская область	-1,27
25	Ханты-Мансийский АО	-1,68
26	Самарская область	-1,77
27	Орловская область	-2,15
28	Республика Карелия	-2,22
29	Омская область	-2,40
30	Республика Башкортостан	-2,66
31	Ростовская область	-2,66
32	Новосибирская область	-2,82
33	Белгородская область	-3,58
34	Воронежская область	-3,61
35	г. Санкт-Петербург	-3,69
36	Кемеровская область	-4,18
37	Республика Калмыкия	-4,18
38	Кировская область	-4,34
39	Волгоградская область	-4,45
40	Липецкая область	-4,56
41	Псковская область	-5,28
42	Республика Хакасия	-5,41
43	Пензенская область	-5,43

	<b>Субъект РФ</b>	<b>%</b>
44	Брянская область	-5,72
45	Тамбовская область	-6,03
46	Владимирская область	-6,07
47	Республика Тыва	-6,69
48	Кабардино-Балкарская Республика	-6,86
49	Калужская область	-6,95
50	Ульяновская область	-7,07
51	Рязанская область	-8,59
52	Республика Бурятия	-9,04
53	Оренбургская область	-9,06
54	Ивановская область	-9,26
55	Чувашская Республика	-9,55
56	Республика Адыгея	-9,70
57	Республика Дагестан	-10,04
58	Тульская область	-10,10
59	Нижегородская область	-10,15
60	Пермский край	-10,31
61	Краснодарский край	-10,95
62	Калининградская область	-11,16
63	Тверская область	-11,67
64	Ярославская область	-11,97
65	Республика Марий Эл	-14,50
66	Республика Татарстан	-15,89
67	Смоленская область	-16,78
68	Приморский край	-17,11
69	Астраханская область	-17,47
70	Костромская область	-17,61
71	Саратовская область	-18,53
72	Вологодская область	-19,08
73	Новгородская область	-20,09
74	Удмуртская Республика	-21,94
75	Сахалинская область	-22,07
76	Карачаево-Черкесская Республика	-23,43
77	Республика Северная Осетия - Алания	-28,13
78	Республика Алтай	-35,11
79	Чукотский АО	-39,23
80	Республика Мордовия	-54,64
81	Республика Ингушетия	-93,60
	<b>Минимальное значение</b>	<b>-93,6</b>
	<b>Максимальное значение</b>	<b>12,9</b>
	<b>Среднее значение</b>	<b>-7,6</b>

\* Объем собственных доходов консолидированного бюджета субъекта РФ рассчитывался как объем доходов консолидированного бюджета минус объем безвозмездных поступлений консолидированного бюджета субъекта РФ

Источник: «РИА-Аналитика» по данным Росстата

## Отношение государственного долга к собственным доходам консолидированного бюджета

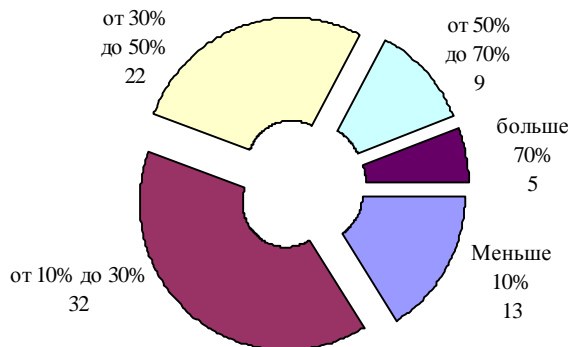
В 2010 году суммарный объем государственного долга субъекта РФ и муниципальных образований увеличился по сравнению с 2009 годом в 66 субъектах РФ. Вместе с тем можно отметить, что по итогам 2010 года уровень долговой нагрузки в большинстве регионов остается на приемлемом уровне. Отношение государственного долга субъекта РФ и долга муниципальных образований на 1 января 2011 года к доходам консолидированного бюджета без учета безвозмездных поступлений по итогам 2010 года у 67 субъектов РФ было меньше 50%. При этом ни у одного субъекта РФ объем долга не превышает объема годовых собственных доходов консолидированного бюджета. В то же время можно отметить, что у трех субъектов РФ значение показателя близко к критическому уровню (больше 80%). В 2009 году таких субъектов РФ не было. Еще у двух субъектов РФ суммарный долг больше 70% собственных доходов консолидированного бюджета.

Самый низкий уровень долговой нагрузки у Тюменской области и Пермского края (отношение суммарного долга субъекта РФ и долга муниципальных образований к собственным доходам меньше 2%), а самый высокий – у Республики Мордовия (больше 90%). То есть ряд регионов имеют очень сложную финансовую ситуацию. Однако превышение долга над доходами однозначно не свидетельствует о том, что денежных потоков субъекта федерации не хватает для выполнения обязательств, и регион находится на грани дефолта. Здесь важно учитывать временную структуру долга, и требуется более детальное изучение долговых книг.

Отношение долга субъекта РФ и долга муниципальных образований к собственным доходам консолидированных бюджетов



Распределение субъектов РФ по отношению долга субъекта РФ и долга муниципальных образований к собственным доходам консолидированного бюджета



### Рейтинг субъектов РФ по отношению суммарного долга к собственным доходам консолидированного бюджета по итогам 2010 года

	Субъект РФ	%
1	Тюменская область	1,08
2	Пермский край	1,67
3	г. Санкт-Петербург	2,07
4	Ямало-Ненецкий АО	2,44
5	Еврейская АО	2,88
6	Алтайский край	3,59
7	Республика Ингушетия	3,77
8	Приморский край	4,86
9	Хабаровский край	6,76
10	Сахалинская область	7,02
11	Владимирская область	7,53
12	Ханты-Мансийский АО	9,29
13	Республика Тыва	9,60
14	Ленинградская область	10,61
15	Ставропольский край	10,80
16	Курганская область	11,10
17	Свердловская область	11,21
18	Красноярский край	11,48
19	Ростовская область	11,57
20	Ульяновская область	13,11
21	Псковская область	13,21
22	Челябинская область	13,89
23	Новосибирская область	14,02
24	Республика Башкортостан	14,70
25	Кабардино-Балкарская Республика	15,30
26	Иркутская область	15,85
27	Республика Хакасия	15,90
28	Республика Коми	16,49
29	Курская область	17,25
30	Оренбургская область	20,01
31	Забайкальский край	20,92
32	Кемеровская область	21,48
33	Чукотский АО	22,35
34	Мурманская область	23,11
35	Краснодарский край	23,55
36	Ивановская область	23,80
37	Волгоградская область	24,99
38	Липецкая область	25,69
39	Воронежская область	25,76
40	Амурская область	26,40
41	Республика Дагестан	26,44
42	Республика Адыгея	26,72
43	г. Москва	27,56

	Субъект РФ	%
44	Томская область	27,95
45	Тульская область	29,43
46	Республика Саха (Якутия)	30,53
47	Самарская область	30,75
48	Орловская область	30,91
49	Нижегородская область	33,54
50	Пензенская область	34,50
51	Омская область	35,24
52	Белгородская область	35,68
53	Кировская область	35,79
54	Магаданская область	37,20
55	Тамбовская область	37,72
56	Республика Калмыкия	38,33
57	Республика Алтай	38,84
58	Архангельская область	40,03
59	Брянская область	40,31
60	Республика Бурятия	41,77
61	Ярославская область	41,82
62	Тверская область	42,48
63	Республика Марий Эл	44,15
64	Смоленская область	44,55
65	Республика Карелия	45,16
66	Камчатский край	45,47
67	Рязанская область	49,53
68	Новгородская область	50,77
69	Удмуртская Республика	52,02
70	Вологодская область	52,78
71	Московская область	53,62
72	Калужская область	53,94
73	Чувашская Республика	54,89
74	Саратовская область	55,25
75	Карачаево-Черкесская Республика	55,83
76	Калининградская область	67,50
77	Астраханская область	70,24
78	Республика Татарстан	70,49
79	Республика Северная Осетия - Алания	80,54
80	Костромская область	84,19
81	Республика Мордовия	96,68
	<b>Минимальное значение</b>	<b>1,1</b>
	<b>Максимальное значение</b>	<b>96,7</b>
	<b>Среднее значение</b>	<b>30,0</b>

\* Суммарный долг рассчитывался как долг субъекта РФ плюс долг муниципальных образований на 1 января 2011 года

\*\*Объем собственных доходов консолидированного бюджета субъекта РФ рассчитывался как объем доходов консолидированного бюджета минус объем безвозмездных поступлений консолидированного бюджета субъекта РФ по итогам 2010 года

Источник: «РИА-Аналитика» по данным Росстата

## ПОКАЗАТЕЛИ СОЦИАЛЬНОЙ СФЕРЫ

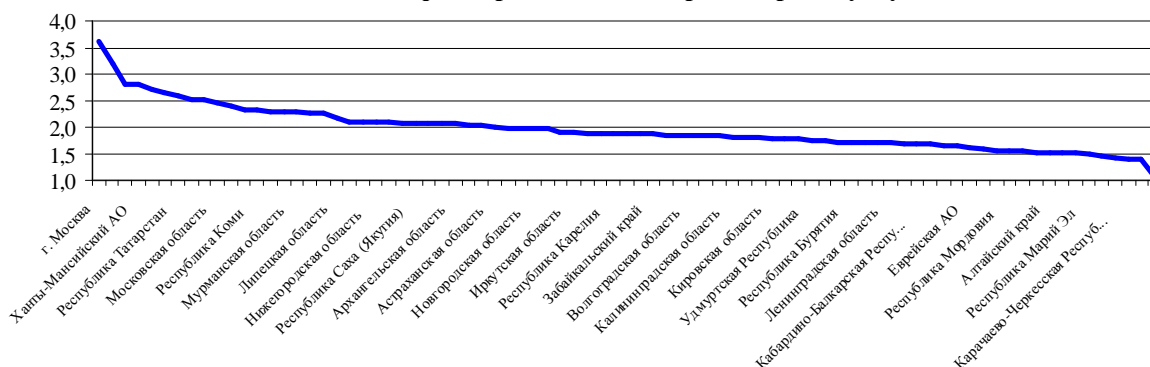
### Отношение денежных доходов населения к стоимости фиксированного набора товаров и услуг

В 2010 году продолжилась тенденция к росту доходов населения России. Реальные денежные доходы населения составили 103.8% к прошлому году. Среднедушевые номинальные доходы населения России увеличились по сравнению с 2009 годом на 10.2% и в 2010 году составили 18.55 тыс. руб. в месяц. При этом сохраняется значительный уровень дифференциации субъектов РФ по уровню доходов и их покупательской способности. Отношение денежных доходов к стоимости фиксированного набора потребительских товаров и услуг колеблется в диапазоне от 1.1 до 3.6.

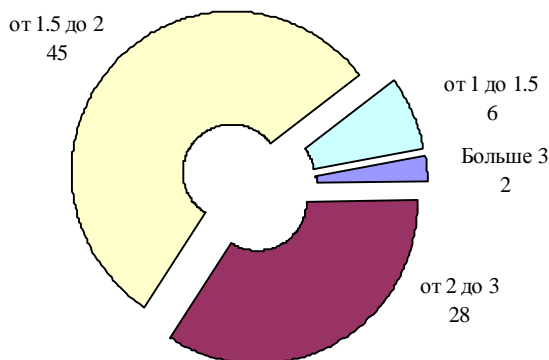
Лидерами по данному показателю являются г. Москва и Ямало-Ненецкий автономный округ. Денежные доходы населения данных субъектов превышают стоимость фиксированного набора потребительских товаров и услуг более чем в три раза. Еще у 28 субъектов РФ денежные доходы превышают стоимость фиксированного набора потребительских товаров и услуг более чем в 2 раза.

Худшее значение показателя в Республике Калмыкия, где денежные доходы практически равны стоимости фиксированного набора потребительских товаров и услуг (отношение составляет – 1.056).

Отношение денежных доходов к стоимости фиксированного набора товаров и услуг



Распределение субъектов РФ по отношению денежных доходов к стоимости фиксированного набора товаров и услуг



### Рейтинг субъектов РФ по отношению денежных доходов населения к стоимости фиксированного набора товаров и услуг по итогам 2010 года

	Субъект РФ	Отношение		Субъект РФ	Отношение
1	г. Москва	3,6153	44	Курганская область	1,8474
2	Ямало-Ненецкий АО	3,1865	45	Брянская область	1,8408
3	г. Санкт-Петербург	2,8221	46	Волгоградская область	1,8350
4	Ханты-Мансийский АО	2,8150	47	Тамбовская область	1,8279
5	Тюменская область	2,7206	48	Ульяновская область	1,8227
6	Свердловская область	2,6356	49	Калининградская область	1,8072
7	Республика Татарстан	2,5821	50	Томская область	1,8032
8	Сахалинская область	2,5282	51	Пензенская область	1,7945
9	Республика Башкортостан	2,5071	52	Кировская область	1,7812
10	Московская область	2,4365	53	Ростовская область	1,7802
11	Белгородская область	2,3785	54	Саратовская область	1,7650
12	Самарская область	2,3299	55	Удмуртская Республика	1,7470
13	Республика Коми	2,3091	56	Республика Хакасия	1,7427
14	Кемеровская область	2,2937	57	Приморский край	1,7188
15	Пермский край	2,2930	58	Республика Бурятия	1,7094
16	Мурманская область	2,2783	59	Костромская область	1,7085
17	Челябинская область	2,2649	60	Тверская область	1,7030
18	Магаданская область	2,2444	61	Ленинградская область	1,6998
19	Липецкая область	2,1763	62	Рязанская область	1,6824
20	Республика Дагестан	2,1116	63	Псковская область	1,6733
21	Омская область	2,1089	64	Кабардино-Балкарская Республика	1,6708
22	Нижегородская область	2,0945	65	Республика Адыгея	1,6506
23	Красноярский край	2,0942	66	Вологодская область	1,6426
24	Республика Северная Осетия - Алания	2,0806	67	Еврейская АО	1,6040
25	Республика Саха (Якутия)	2,0698	68	Владимирская область	1,5752
26	Чукотский АО	2,0584	69	Чувашская Республика	1,5576
27	Хабаровский край	2,0554	70	Республика Мордовия	1,5484
28	Архангельская область	2,0492	71	Ставропольский край	1,5373
29	Калужская область	2,0375	72	Воронежская область	1,5284
30	Тульская область	2,0369	73	Алтайский край	1,5284
31	Астраханская область	1,9961	74	Республика Алтай	1,5279
32	Краснодарский край	1,9775	75	Амурская область	1,5116
33	Курская область	1,9738	76	Республика Марий Эл	1,4902
34	Новгородская область	1,9734	77	Ивановская область	1,4368
35	Оренбургская область	1,9522	78	Республика Тыва	1,4140
36	Новосибирская область	1,9068	79	Карачаево-Черкесская Республика	1,3839
37	Иркутская область	1,8899	80	Республика Ингушетия	1,3829
38	Орловская область	1,8840	81	Республика Калмыкия	1,0561
39	Смоленская область	1,8804		<b>Минимальное значение</b>	<b>1,0561</b>
40	Республика Карелия	1,8660		<b>Максимальное значение</b>	<b>3,6153</b>
41	Камчатский край	1,8620		<b>Среднее значение</b>	<b>1,9559</b>
42	Ярославская область	1,8609			
43	Забайкальский край	1,8565			

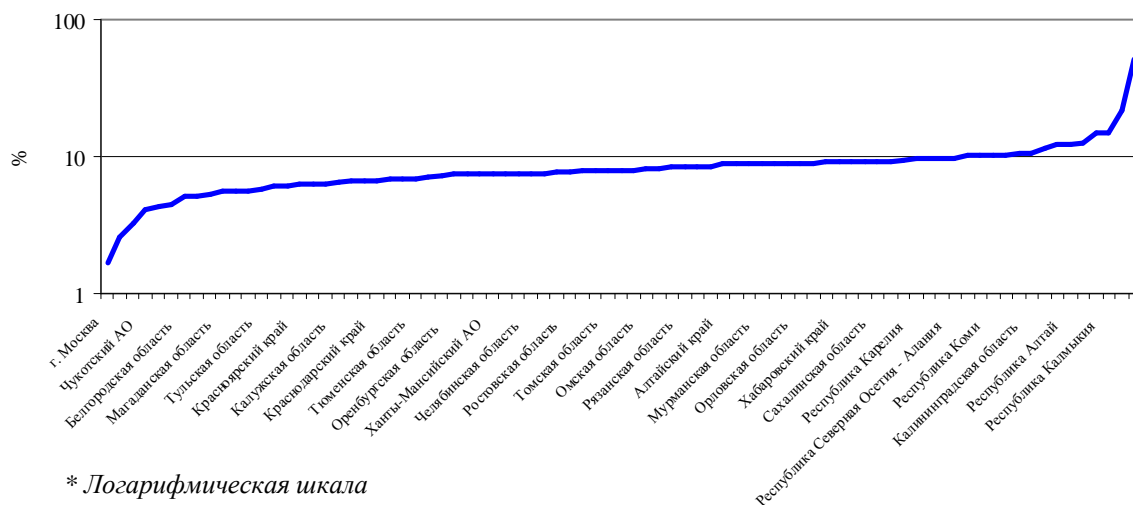
Источник: «РИА-Аналитика» по данным Росстата



## Уровень безработицы

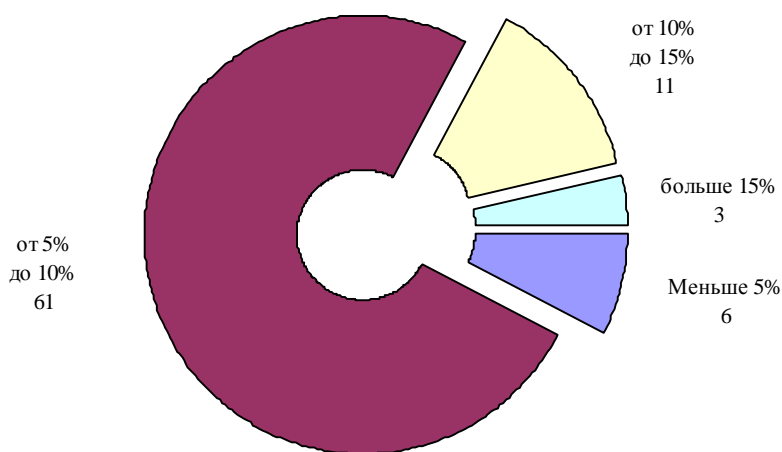
Стабилизация экономики в 2010 году способствовала улучшению ситуации на рынке труда. Уровень безработицы в России по итогам 2010 года составил 7.5% (8.4% по итогам 2009 года). Если рассматривать уровень безработицы в региональном разрезе, то можно отметить, что в большинстве субъектов РФ уровень безработицы колеблется в диапазоне от 5 до 10%. Выше этого уровня он только у 14 субъектов РФ, а ниже у 6 субъектов РФ. Самая напряженная ситуация на рынке труда наблюдается в Республике Ингушетия, где уровень безработицы составляет 51.6%. Кроме того, довольно неблагоприятная ситуация в области занятости в Республике Тыва (22.0%). Самый низкий уровень безработицы в Москве (1.7%) и Санкт-Петербурге (2.6%). Еще в 4 субъектах РФ уровень безработицы меньше 5%.

Уровень безработицы \*



\* Логарифмическая шкала

Распределение субъектов РФ по уровню безработицы



**Рейтинг субъектов РФ по уровню безработицы по итогам 2010 года**

	Субъект РФ	%		Субъект РФ	%
1	г. Москва	1,7	44	Курская область	8,2
2	г. Санкт-Петербург	2,6	45	Астраханская область	8,3
3	Московская область	3,3	46	Рязанская область	8,4
4	Чукотский АО	4,1	47-48	Пермский край	8,5
5	Ямало-Ненецкий АО	4,4	47-48	Свердловская область	8,5
6	Липецкая область	4,5	49-51	Алтайский край	8,8
7-8	Белгородская область	5,2	49-51	Кировская область	8,8
7-8	Ленинградская область	5,2	49-51	Республика Саха (Якутия)	8,8
9	Республика Мордовия	5,3	52-53	Мурманская область	8,9
10-12	Магаданская область	5,7	52-53	Ульяновская область	8,9
10-12	Новгородская область	5,7	54-56	Кемеровская область	9,0
10-12	Самарская область	5,7	54-56	Орловская область	9,0
13	Тульская область	5,8	54-56	Республика Башкортостан	9,0
14-15	Владимирская область	6,2	57-58	Республика Хакасия	9,1
14-15	Костромская область	6,2	57-58	Хабаровский край	9,1
16-18	Красноярский край	6,3	59-60	Республика Адыгея	9,2
16-18	Республика Татарстан	6,3	59-60	Чувашская Республика	9,2
18-18	Саратовская область	6,3	61-62	Сахалинская область	9,3
19	Калужская область	6,5	61-62	Удмуртская Республика	9,3
20-21	Пензенская область	6,6	63	Еврейская АО	9,4
20-21	Тверская область	6,6	64	Республика Карелия	9,6
22	Краснодарский край	6,7	65-66	Приморский край	9,7
23-25	Амурская область	6,9	65-66	Псковская область	9,7
23-25	Ставропольский край	6,9	67	Республика Северная Осетия - Алания	9,8
23-25	Тюменская область	6,9	68	Иркутская область	10,2
26	Камчатский край	7,1	69	Карачаево-Черкесская Республика	10,3
27	Архангельская область	7,2	70	Республика Коми	10,3
28-29	Оренбургская область	7,4	71	Республика Бурятия	10,4
28-29	Смоленская область	7,4	72	Республика Марий Эл	10,5
30-31	Воронежская область	7,5	73	Калининградская область	10,6
30-31	Ханты-Мансийский АО	7,5	74	Забайкальский край	11,4
32-35	Ивановская область	7,6	75	Курганская область	12,2
32-35	Новосибирская область	7,6	76	Республика Алтай	12,3
32-35	Челябинская область	7,6	77	Кабардино-Балкарская Республика	12,7
32-35	Ярославская область	7,6	78	Республика Дагестан	14,8
36-37	Нижегородская область	7,8	79	Республика Калмыкия	15,0
36-37	Ростовская область	7,8	80	Республика Тыва	22,0
38-40	Вологодская область	7,9	81	Республика Ингушетия	51,6
38-40	Тамбовская область	7,9		<i>Минимальное значение</i>	<i>1,7</i>
38-40	Томская область	7,9		<i>Максимальное значение</i>	<i>51,6</i>
41-42	Брянская область	8,0		<i>Среднее значение</i>	<i>8,7</i>
41-42	Волгоградская область	8,0			
43	Омская область	8,1			

Источник: «РИА-Аналитика» по данным Росстата

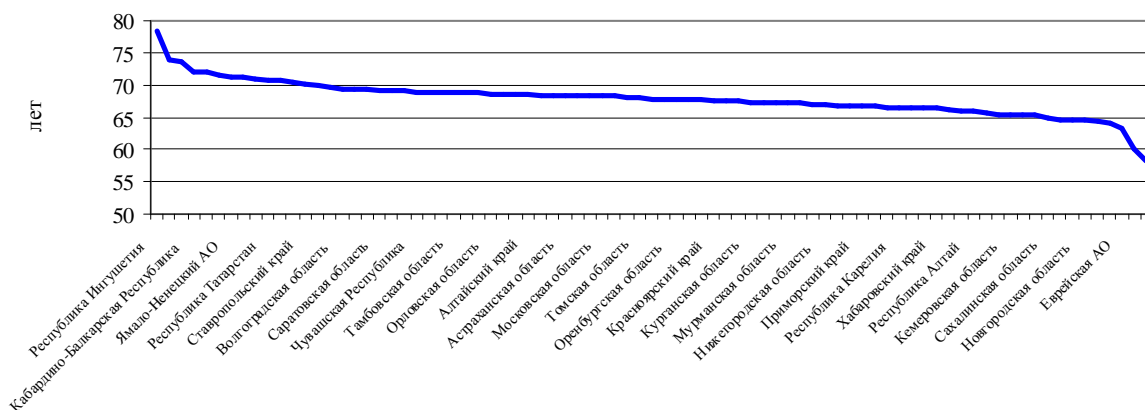
## Ожидаемая продолжительность жизни при рождении

Распределение субъектов РФ по ожидаемой при рождении продолжительности жизни довольно равномерное. Данный показатель изменяется в диапазоне от 58 до 78 лет. При этом в большинстве субъектов РФ данный показатель находится в диапазоне от 65 до 70 лет.

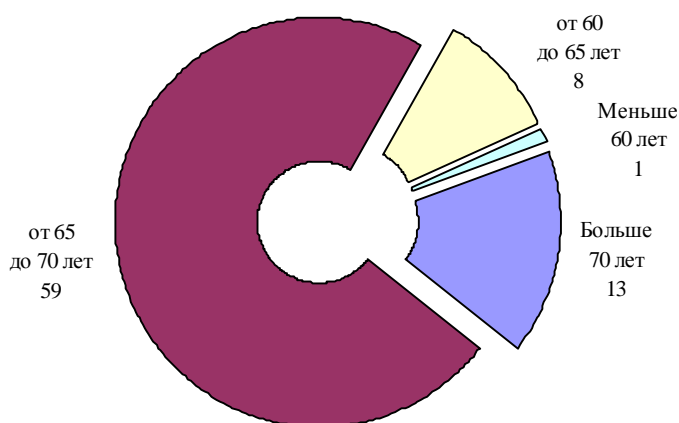
Лидерами по ожидаемой при рождении продолжительности жизни являются республики Северо-Кавказского федерального округа. Среди 13 субъектов РФ, где продолжительность жизни превышает 70 лет, 6 регионов именно из Северо-Кавказского федерального округа. Причем пять из них занимают 1, 2, 4, 5 и 6 места. В то же время опережение Северо-Кавказскими республиками ряда субъектов РФ из других федеральных округов, в том числе и с не очень благоприятными климатическими условиями, не очень существенное. Третье место по данному показателю занимает Москва, что свидетельствует о благоприятной социальной ситуации и относительно высоком уровне развития медицины. Продолжительность жизни больше 70 лет также зафиксирована в Ямало-Ненецком АО, г. Санкт-Петербург, Белгородской области, Республике Татарстан, Краснодарском крае, Ханты-Мансийском АО.

Худший показатель – в Чукотском автономном округе, что свидетельствует о не очень благоприятной социальной ситуации и качестве медобслуживания, несмотря на довольно высокий уровень доходов населения.

Ожидаемая продолжительность жизни при рождении



Распределение субъектов РФ по ожидаемой продолжительности жизни при рождении



**Рейтинг субъектов РФ по ожидаемой продолжительности жизни при рождении**

	Субъект РФ	лет *		Субъект РФ	лет *
1	Республика Ингушетия	78,31	42-43	Брянская область	67,86
2	Республика Дагестан	73,98	42-43	Оренбургская область	67,86
3	г. Москва	73,61	44	Рязанская область	67,69
4	Кабардино-Балкарская Республика	72,08	45	Калининградская область	67,67
5	Республика Северная Осетия - Алания	71,93	46	Красноярский край	67,63
6	Карачаево-Черкесская Республика	71,54	47	Архангельская область	67,62
7	Ямало-Ненецкий АО	71,30	48	Калужская область	67,56
8	г. Санкт-Петербург	71,19	49	Курганская область	67,38
9	Белгородская область	71,07	50	Вологодская область	67,27
10	Республика Татарстан	70,82	51	Республика Хакасия	67,25
11	Краснодарский край	70,66	52	Мурманская область	67,19
12	Ханты-Мансийский АО	70,45	53	Костромская область	67,17
13	Ставропольский край	70,28	54	Республика Марий Эл	67,08
14	Республика Адыгея	69,97	55	Нижегородская область	67,06
15	Ростовская область	69,54	56	Ленинградская область	66,73
16-17	Волгоградская область	69,49	57-58	Ивановская область	66,72
16-17	Тюменская область	69,49	57-58	Приморский край	66,72
18	Пензенская область	69,38	59	Тульская область	66,69
19	Саратовская область	69,10	60-61	Пермский край	66,56
20	Республика Мордовия	69,06	60-61	Республика Карелия	66,56
21	Республика Башкортостан	69,01	62	Республика Коми	66,54
22	Чувашская Республика	68,98	63	Республика Саха (Якутия)	66,45
23-24	Воронежская область	68,94	64	Хабаровский край	66,33
23-24	Новосибирская область	68,94	65	Владимирская область	66,23
25	Тамбовская область	68,78	66	Камчатский край	66,06
26	Ульяновская область	68,75	67	Республика Алтай	65,82
27	Омская область	68,72	68	Смоленская область	65,55
28	Орловская область	68,68	69	Иркутская область	65,45
29	Республика Калмыкия	68,61	70	Кемеровская область	65,37
30	Ярославская область	68,59	71	Тверская область	65,30
31	Алтайский край	68,52	72	Республика Бурятия	65,27
32	Липецкая область	68,44	73	Сахалинская область	64,83
33	Свердловская область	68,39	74	Забайкальский край	64,67
34	Астраханская область	68,31	75	Псковская область	64,52
35-36	Удмуртская Республика	68,26	76	Новгородская область	64,47
35-36	Челябинская область	68,26	77	Амурская область	64,41
37	Московская область	68,21	78	Магаданская область	64,06
38	Самарская область	68,20	79	Еврейская АО	63,34
39-40	Курская область	68,06	80	Республика Тыва	60,04
39-40	Томская область	68,06	81	Чукотский АО	58,22
41	Кировская область	67,92		<b>Минимальное значение</b>	<b>58,22</b>
				<b>Максимальное значение</b>	<b>78,31</b>
				<b>Среднее значение</b>	<b>67,89</b>

\* Ожидаемая продолжительность жизни при рождении приведена по данным за 2009 год

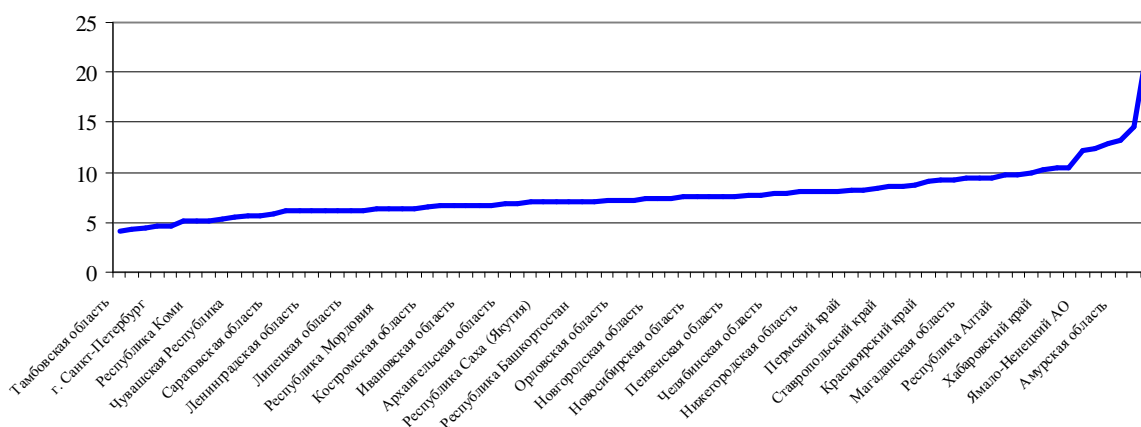
Источник: «РИА-Аналитика» по данным Росстата

## Уровень младенческой смертности

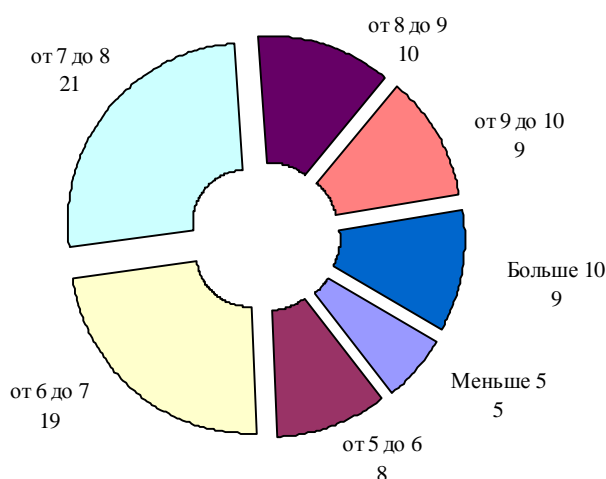
Самый низкий показатель младенческой смертности по итогам 2010 года зафиксирован в Тамбовской области. Хорошие показатели также демонстрируют Ханты-Мансийский автономный округ, Калининградская область, г. Санкт-Петербург, Республика Карелия. В данных субъектах РФ коэффициент младенческой смертности (число детей, умерших в возрасте до 1 года, на 1000 родившихся) составил меньше 5.

Худший показатель (больше 20) в Чукотском автономном округе. Кроме того, довольно неблагоприятная ситуация (больше 10 умерших на 1000 родившихся) наблюдается в Хабаровском крае, Еврейской АО, Карачаево-Черкесской Республике, Ямало-Ненецком автономном округе, Республике Тыва, Республике Ингушетия, Амурской области, Республике Дагестан.

Число детей, умерших в возрасте до 1 года, на 1000 родившихся



Распределение субъектов РФ по числу детей, умерших в возрасте до 1 года, на 1000 родившихся



**Рейтинг субъектов РФ по уровню младенческой смертности по тогам 2010 года\***

	Субъект РФ	Уровень смертности		Субъект РФ	Уровень смертности
1	Тамбовская область	4,1	44	Республика Адыгея	7,4
2	Ханты-Мансийский АО	4,2	45-47	Забайкальский край	7,5
3	Калининградская область	4,5	45-47	Новосибирская область	7,5
4-5	г. Санкт-Петербург	4,7	45-47	Республика Северная Осетия - Алания	7,5
4-5	Республика Карелия	4,7	48-49	Кировская область	7,6
6-7	Белгородская область	5,1	48-49	Пензенская область	7,6
6-7	Республика Коми	5,1	50-51	Брянская область	7,7
8	Мурманская область	5,2	59-51	Ростовская область	7,7
9-10	Краснодарский край	5,3	52	Челябинская область	7,8
9-10	Чувашская Республика	5,5	53	Астраханская область	7,9
11-12	Республика Татарстан	5,6	54-55	Курская область	8,0
11-12	Смоленская область	5,6	54-55	Нижегородская область	8,0
13	Саратовская область	5,9	56-57	Кемеровская область	8,1
14-18	г. Москва	6,1	56-57	Тверская область	8,1
14-18	Кабардино-Балкарская Республика	6,1	58-59	Пермский край	8,2
14-18	Ленинградская область	6,1	58-59	Псковская область	8,2
14-18	Сахалинская область	6,1	60	Рязанская область	8,4
14-18	Свердловская область	6,1	61	Ставропольский край	8,5
19-20	Липецкая область	6,2	62	Республика Хакасия	8,6
19-20	Тюменская область	6,2	63	Курганская область	8,8
21-24	Омская область	6,3	64	Красноярский край	9,1
21-24	Республика Мордовия	6,3	65	Камчатский край	9,2
21-24	Самарская область	6,3	66	Республика Калмыкия	9,3
21-24	Ульяновская область	6,3	67	Магаданская область	9,4
25	Костромская область	6,5	68-69	Алтайский край	9,5
26-27	Республика Марий Эл	6,6	68-69	Приморский край	9,5
26-27	Томская область	6,6	70	Республика Алтай	9,7
28-30	Ивановская область	6,7	71	Волгоградская область	9,8
28-30	Московская область	6,7	72	Иркутская область	9,9
28-30	Удмуртская Республика	6,7	73	Хабаровский край	10,3
31	Архангельская область	6,8	74	Еврейская АО	10,4
32	Владимирская область	6,9	75	Карачаево-Черкесская Республика	10,5
33-35	Воронежская область	7,0	76	Ямало-Ненецкий АО	12,1
33-35	Республика Саха (Якутия)	7,0	77	Республика Тыва	12,4
33-35	Ярославская область	7,0	78	Республика Ингушетия	12,8
36-38	Оренбургская область	7,1	79	Амурская область	13,2
36-38	Республика Башкортостан	7,1	80	Республика Дагестан	14,5
36-38	Республика Бурятия	7,1	81	Чукотский АО	21,7
39-41	Калужская область	7,2		<i>Минимальное значение</i>	<b>4,1</b>
39-41	Орловская область	7,2		<i>Максимальное значение</i>	<b>21,7</b>
39-41	Тульская область	7,2		<i>Среднее значение</i>	<b>7,8</b>
42-43	Вологодская область	7,3			
42-43	Новгородская область	7,3			

Число детей, умерших в возрасте до 1 года, на 1000 родившихся

Источник: «РИА-Аналитика» по данным Росстата